

BUREAU VOOR DE STAATSSCHULD



Jaarverslag 2013

Gecorrigeerde Versie

Bureau voor de Staassschuld

Inhoudsopgave

Jaarverslag ultimo 2013

Goedkeuring Door het College van Beheer	3
Publicatieplicht van de Administrateur Generaal	4

De Staatsschuld ultimo 2013

Overzicht van de omvang en samenstelling van de Staatsschuld 2013 en 2012	5
Verloop van de Staatsschuld in 2013 en overzicht interestbetalingen in 2013	6

Bureau voor de Staatsschuld

Verkorte Balans per 31 december 2013	7
Verkorte Staat van baten en lasten over	8
Oprichting en doel, activiteiten en organisatiestructuur	9-10

De Staatsschuld ultimo 2009-2013

Staatsschuld ultimo van de jaren 2009 tot en met 2013	11-12
Macro-economische beschouwingen 2009-2013	13-15
Ontwikkeling van de Binnenlandse Staatsschuld en Buitenlandse Staatsschuld 2009-2013	15-18
Toelichting op de Staatsschuld	19-23

Balans en Staat van baten en lasten

Balans per 31 december 2013	24
Staat van baten en lasten over 2013	25
Kasstroom overzicht over 2013	26
Grondslagen voor de balanswaardering en voor de resultaatbepaling	27-29

Goedkeuring van het jaarverslag

Het College van Beheer van het Bureau voor de Staatsschuld heeft,

-krachtens Artikel 23 lid 3 van de Wet op de Staatsschuld van 19 maart 2002 (GB2002 No. 27)

-en op grond van de door Tjong A Hung Accountants afgegeven goedkeurende verklaring bij de jaarrekening 2013 van het Bureau voor de Staatsschuld.

Goedgekeurd jaarverslag 2013 bestaande uit:

-een uiteenzetting van de ontwikkeling van de bruto Staatsschuld gedurende het verslagjaar en een overzicht van de omvang en samenstelling van deze schuld per het einde van het verslagjaar en tenminste aan het einde van de twee voorgaande jaren.

- de verkorte balans per 31 december 2013, alsmede de verkorte staat van baten en lasten over 2013.

Paramaribo, 25 september 2014

Het College van Beheer bij het Bureau voor de Staatsschuld

Drs. L. Halfhide Voorzitter
V. Kirpalani Lid
R. Lo-Fo-Wong Lid



Bureau voor de Staatsschuld (Suriname Debt Management Office)

Goedkeuring van het jaarverslag 2013

Het College van Beheer voor het Bureau de Staatsschuld heeft,

-krachtens Artikel 23 lid 3 van de Wet op de Staatsschuld van 19 maart 2002 (GB2002 No. 27)

-en op grond van de door Tjong A Hung Accountants afgegeven goedkeurende verklaring bij de jaarrekening 2013 van het Bureau voor de Staatsschuld.

Goedgekeurd jaarverslag 2013 bestaande uit:

- een uiteenzetting van de ontwikkeling van de bruto Staatsschuld gedurende het verslagjaar en een overzicht van de omvang en samenstelling van deze schuld per het einde van het verslagjaar en tenminste aan het einde van de twee voorgaande jaren.
- de verkorte balans per 31 december 2013, alsmede de verkorte staat van baten en lasten over 2013.

Paramaribo, 26 September 2014

Het College van Beheer bij het Bureau voor de Staatsschuld

Drs. L. Halfhide
Voorzitter

V. Kirpalani
Lid

R. Lo-Fo-Wong
Lid

Publicatieplicht van het Jaarverslag

Ter voldoening aan haar verantwoordelijkheid, vastgelegd in artikel 23 lid 4 van de Wet op de Staatsschuld van 19 maart 2002 (Staatsblad 2002 No. 27), wordt hierbij door het Bureau voor de Staatsschuld het Jaarverslag over 2013 gepresenteerd.

Het jaarverslag bevat onder meer:

- een uiteenzetting van de ontwikkeling van de bruto Staatsschuld gedurende het verslagjaar en een overzicht van de omvang en de samenstelling van deze schuld per einde van het verslagjaar en tenminste aan het einde van de twee voorgaande jaren.
- van het Bureau voor de Staatsschuld een verkorte balans per 31 december van het boekjaar onder verslag, alsmede een verkorte winst- en verliesrekening over dat boekjaar.

De cijfers over de stand van de staatsschuld zijn ontleend aan de volgens artikel 24 uitgebrachte Jaarrekening.

De jaarrekening omvat onder meer:

- de balans per 31 december 2013 en de staat van baten en lasten over 2013 van het Bureau voor de Staatsschuld. Van zowel de balans als de staat van baten en lasten de nodige toelichtingen.
- een volledige comptabele verantwoording van het gevoerde beheer van de Staatsschuld door het Bureau voor de Staatsschuld.

De jaarrekening 2013 is door Tjong A Hung Accountants N.V. gecontroleerd, die bij deze jaarrekening een goedkeurende verklaring heeft afgegeven.

Paramaribo 24 september 2014

R. Lo-Fo-Wong
Lid van het College van Beheer
Administrateur Generaal a.i.

Verantwoording van de Staatsschuld ultimo 2013

Overzicht van de omvang en samenstelling van de Staatsschuld per 31 december 2013(X SRD 1.000,--)

Samenvatting voor het jaarverslag

Omschrijving	Schuld	Schuld	Toename/ (Afname)	Toename/ (Afname)
	Per 31-12-2012	Per 31-12-2013	T.o.v 2012	T.o.v 2012
	SRD	SRD	SRD	%
Bruto Binnenlandse schuld				
Schuld aan de Centrale Bank van Suriname	1.023.986	1.882.444	858.458	83,8%
Schatkistpapier	304.286	411.802	107.516	35,3%
Schuld aan het Bankwezen	4.343	51.600	47.257	1088,1%
Schuld aan de rest van de particuliere sector	313.651	235.230	-78.421	-25,0%
Niet opgenomen gecommiteerde leningen	88.625	80.821	-7.804	-8,8%
Overheidsgaranties	34.855	29.816	-5.040	-14,5%
Totaal bruto binnenlandse schuld	1.769.746	2.691.713	921.967	34,3%
Bruto Buitenlandse schuld				
Multilaterale- en Bilaterale Crediteuren	1.900.162	2.469.636	569.474	30,0%
Niet opgenomen gecommiteerde leningen	769.621	781.602	11.981	1,6%
Overheidsgaranties, niet afgeroepen	46.448	41.644	-4.804	-10,3%
Totale Bruto Buitenlandse schuld	2.716.231	3.292.882	576.651	21,2%
Totale Bruto schuld	4.485.977	5.984.595	1.498.618	33,4%
Bruto Binnenlands Product tegen marktprijzen (BBP)				
Vastgesteld 9 september 2014	16.542.523	17.486.233		
Vaststelling Schuldratio's				
Binnenlandse schuld in % van BBP	10,70%	15,39%		
Buitenlandse schuld in % van BBP	16,42%	18,83%		
Totale schuld in % van BBP	27,12%	34,22%		

Verloop van de Staatsschuld en interestbetalingen over 2013

	Schuld	Herwaardering	Opname Verstrekt Leningen	Aflossingen Afname	Achterstallige Interest	Schuld Totaal	Interest en Kosten Betalingen
	Per 31-12-2012	Over 31-12-2013	Over 2013	Over 2013	31-12-2013	Per 31-12-2013	In 2013
	SRD X1000	SRD X1000	SRD X1000	SRD X1000	SRD X1000	SRD X1000	
Binnenlandse schuld							
Schuld aan de Centrale Bank van Suriname	1.023.986		864.013	-5.555		1.882.444	126.828
Schatkistpapier	304.286		200.927	-93.411		411.802	28.175
Schuld aan het Bankwezen	4.343		48.071	-1.654	840	51.600	4.526
Schuld aan de rest van de particuliere sector	313.651		7.804	-87.188	963	235.230	19.384
Niet-opgenomen gecommiteerde leningen	88.625		-7.804			80.821	
Overheidsgaranties	34.855	298	395	-5.732		29.816	
Totale binnenlandse schuld	1.769.746	298	1.113.406	-193.540	1.803	2.691.713	178.913
Buitenlandse schuld							
Multilaterale crediteuren	841.678	992	548.808	-23.082		1.368.396	17.776
Bilaterale crediteuren	1.058.484	14.060	65.818	-37.122		1.101.240	34.229
Niet-opgenomen gecommiteerde leningen	769.621	-5.873	17.854	0		781.602	
Overheidsgaranties, niet afgeroepen	46.448	2.079		-6.883		41.644	
Totale buitenlandse schuld	2.716.231	11.258	632.480	-67.087	0	3.292.882	52.005
Totale schuld	4.485.977	11.556	1.745.886	-260.627	1.803	5.984.595	
Interest betalingen							230.918

Het Bureau voor de Staatsschuld

Verkorte Balans per 31 december

Omschrijving	2013		2012	
	SRD	SRD	SRD	SRD
Activa				
Materiële vaste activa		46.079		67.792
Vlottende activa				
Liquide middelen	1.883.955		1.216.403	
Overige	<u>21.657</u>		<u>410.367</u>	
		<u>1.905.612</u>		<u>1.626.770</u>
		<u><u>1.951.691</u></u>		<u><u>1.694.562</u></u>
Passiva				
Eigenvermogen				
-Aanvangskapitaal	649.840		676.228	
Exploitatie resultaat voorgaande jaren				
-Fonds actieve bedrijfsvoering	1.085		7.048	
-Resultaat lopend boekjaar	<u>75.519</u>		<u>-26.388</u>	
		726.444		656.888
Schulden op korte termijn				
Rekening-courant met de Overheid	924.536		735.503	
Overige schulden en transitoria	<u>300.711</u>		<u>302.171</u>	
		1.225.247		1.037.674
		<u><u>1.951.691</u></u>		<u><u>1.694.562</u></u>

Het Bureau voor de Staatsschuld

Staat van baten en lasten over 2013

Omschrijving	2013		2012	
	SRD	SRD	SRD	SRD
Baten				
Overheidsbijdrage	875.029		760.061	
Overige baten	<u>6.187</u>		<u>20.451</u>	
		881.216		<u><u>780.512</u></u>
Lasten				
Personeelskosten	449.702		417.971	
Consultantkosten	85.884		79.000	
Overige kosten	<u>270.111</u>		<u>309.929</u>	
		805.697		806.900
Positief/Negatief Exploitatie-resultaat		<u><u>75.519</u></u>		<u><u>26.388-</u></u>

Het Bureau voor de Staatsschuld

Oprichting en doel

Het Bureau voor de Staatsschuld is een instantie die haar bestaansrecht ontleent aan de Wet op de Staatsschuld (SB 2002 no. 27.). Dit Bureau werd in februari 2004 operationeel.

Het oorspronkelijk hoofddoel van het Bureau kan worden omschreven als het efficiënt beheer van de staatsschuld. Dat houdt voornamelijk in:

- dat onder zich wijzigende omstandigheden, voortdurend gestreefd moet worden naar een bevredigende structuur van de componenten van de Staatsschuld onder de respectieve obligoplafonds;
- dat de jaarlijkse rentelast en de aflossingsdruk afgestemd moeten zijn op de draagkracht van de Staatsbegroting;
- dat gestreefd wordt naar de verzekerde beschikbaarheid van financieringsmiddelen waarop ten titel van schuld beroep kan worden gedaan bij derden en van opname mogelijkheid op de momenten wanneer opname nodig is, zulks voor de gewenste tijdsduur, tegen de voordeligst haalbare leningscondities en in de minst knellende juridische vorm;
- dat de kredietwaardigheid van de Staat hoog wordt gehouden door de tijdige en richtige voldoening van verschijnende rente- en aflossingsverplichtingen, hetzij ten laste van de Staatsbegroting, hetzij ten laste van nieuw gevestigde Staatsschuld.

Activiteiten

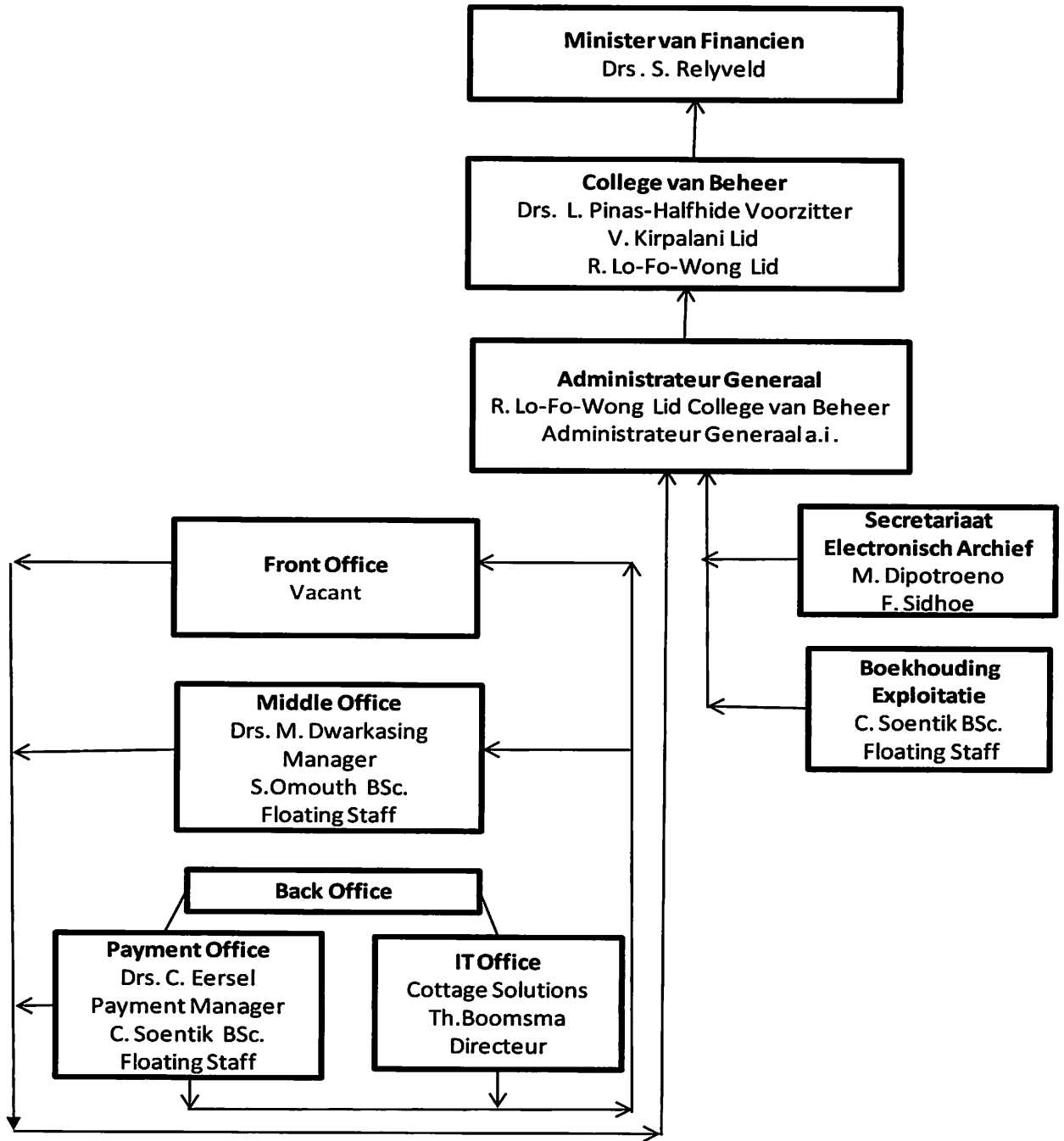
Onder verantwoordelijkheid van de Minister van Financien, heeft het Bureau voor de Staatsschuld het operationeel beheer van de Staatsschuld tot taak (SB 2002 No. 27 artikel 15) , welke taak omvat:

- a. het ontwikkelen en uitvoeren van de strategie voor het schuldbeheer van de Staat, afgestemd op de Staatsbegroting;
- b. het voeren van de centrale administratie van de Staatsschuld in de meest ruime zin, waaronder het aanbieden van de schulddocumenten ter registratie aan de Rekenkamer;
- c. het verzorgen van uitgiften van staatsleningen en schatkistpapier door middel van openbare inschrijvingen;
- d. het verrichten van geld- en kapitaalmarktoperaties inzake schatkistpapier;
- e. het verrichten van betalingen van renten en aflossingen in het kader van de schuldendienst van de Staatsschuld, en de nakoming van andere met de Staatsschuld samenhangende verplichtingen;

- f. het houden van schuldregisters en rekeningenstelsels betreffende de Staatsschuld overeenkomstig voorschriften bij wet, en het vervullen van de daarbij benodigde verrichtingen, waaronder de afgifte van fysieke documenten als bewijs van inschrijving;
- g. het zorg dragen voor de informaticasystemen inzake de Staatsschuld;
- h. het samenstellen van de documenten voor de verantwoordingen ;
- i. het verzorgen van publicaties over de Staatsschuld.

Voor het verwezenlijken van het oorspronkelijk doel en de uitvoering van de taken, zoals vastgelegd in de Wet op de Staatsschuld en Memorie van Toelichting, is vanaf de instelling, het Bureau voor de Staatsschuld, op beleidsniveau niet volledig ingeschakeld.

Organisatiestructuur per 31 december 2013



Staatsschuld

Ultimo van de jaren 2009 tot en met 2013 (x1,000,--)

Binnenlandse schuld

Omschrijving	2009	2010	2011	2012	2013
	SRD	SRD	SRD	SRD	SRD
Schuld aan de Centrale Bank van Suriname					
-Voorschotten aan de Staat	228.876	228.876	228.876	228.876	472.000
-Kortlopende schulden in rekening-courant	298.646	532.304	515.568	686.768	1.307.658
-Geconsolideerde vlottende Staatsschuld	125.010	119.454	113.898	108.342	102.786
	<u>652.532</u>	<u>880.634</u>	<u>858.342</u>	<u>1.023.986</u>	<u>1.882.444</u>
Schatkistpapier					
-Banken	57.349	165.596	142.679	229.079	320.268
-Institutionele beleggers	55.510	55.971	66.288	75.207	91.534
	<u>112.859</u>	<u>221.567</u>	<u>208.967</u>	<u>304.286</u>	<u>411.802</u>
Schuld aan het Bankwezen	<u>6.628</u>	<u>5.504</u>	<u>5.245</u>	<u>4.343</u>	<u>51.600</u>
Schuld aan de rest van de particuliere sector	<u>141.107</u>	<u>185.970</u>	<u>280.442</u>	<u>313.651</u>	<u>235.230</u>
Niet opgenomen gecommiteerde leningen					
-Schuld aan het Bankwezen	103	103	103	103	103
-Schuld aan aannemers infrastructurele werken	195.458	174.826	144.155	88.522	80.718
	<u>195.561</u>	<u>174.929</u>	<u>144.258</u>	<u>88.625</u>	<u>80.821</u>
Overheidsgaranties					
-Overheidsgaranties- afgeroepen	5.226	2.819	6.487	6.889	1.649
-Overheidsgaranties-niet afgeroepen	19.907	19.703	20.357	20.631	21.200
-Niet-opgenomen gecommiteerde garanties	10.146	6.691	7.891	7.335	6.967
	<u>35.279</u>	<u>29.213</u>	<u>34.735</u>	<u>34.855</u>	<u>29.816</u>
Totale bruto binnenlandse schuld	<u>1.143.966</u>	<u>1.497.817</u>	<u>1.531.989</u>	<u>1.769.746</u>	<u>2.691.713</u>

Staatsschuld**Ultimo van de jaren 2009 tot en met 2013 (x1,000,--)****Buitenlandse schuld**

Omschrijving	2009	2010	2011	2012	2013
	SRD	SRD	SRD	SRD	SRD
Multilaterale en Bilaterale Crediteuren					
Multilaterale crediteuren	228.594	318.986	673.665	841.678	1.368.396
Bilaterale crediteuren	519.221	610.658	876.963	1.058.484	1.101.240
Niet-opgenomen gecommitteerde leningen	993.060	822.699	745.439	769.621	781.602
	1.740.875	1.752.343	2.296.067	2.669.783	3.251.238
Overheidsgaranties, niet afgeroepen	54.063	49.579	52.049	46.448	41.644
Totale bruto buitenlandse schuld	1.794.938	1.801.922	2.348.116	2.716.231	3.292.882
Totale bruto schuld	2.938.904	3.299.739	3.880.105	4.485.977	5.984.595
Schuldratio's					
Bruto Binnenlands Product (BBP)	10.638.424	11.993.016	14.454.926	16.542.523	17.486.233
Vaststelling Schuldratio's					
Binnenlandse schuld in % van het BBP	10,75%	12,49%	10,60%	10,70%	15,39%
Buitenlandse schuld in % van het BBP	16,87%	15,02%	16,24%	16,42%	18,83%
Totale bruto schuld in % van het BBP	27,63%	27,51%	26,84%	27,12%	34,22%

Macro-economische beschouwingen 2009-2013

De mijnbouw- en mijnbouwverwerkende sectoren goud, aardolie en bauxiet zijn nog steeds de voornaamste productiesectoren van onze kleinschalige open economie. In de verslagperiode maakten de sectoren: mijnbouw en mijnbouwverwerking, handel en overheid ca. 60% uit van het BBP¹.

Geselecteerde macro-economische indicatoren 2009-2013

Indicatoren	2009	2010	2011	2012	2013*
(in procenten van het BBP, tenzij anders aangegeven)					
Reële groei BBP (procentuele verandering)*	3,0	5,1	5,3	3,0	2,9
BBP per capita in US\$	7.394	8.225	8.113	9.225	9.630
Lopende rekening van de betalingsbalans	2,9	15,0	5,9	3,3	-3,5
Internationale reserve (in maandenimporten)	4,7	5,0	4,4	4,7	3,4
Financieringssaldo van de overheid	-2,1	-2,5	-2,0	-2,7	-6,0
Primaire balans van de overheid	-1,3	-1,7	-1,1	-1,8	-4,4
Totale overheidsschuld**	15,6	18,6	20,4	21,5	28,5
M2	47,0	46,1	47,1	49,1	49,6
Wisselkoers SRD/US\$	2,8	2,8	3,4	3,4	3,4
Binnenlandse inflatie (jaar einde)	1,3	10,3	15,3	4,3	0,6

Bronnen: Bureau voor de Staatsschuld, Algemeen Bureau voor de Statistiek (ABS), Stichting Planbureau Suriname (SPS), Ministerie van Financiën, Centrale Bank van Suriname (CBvS)

* Voorlopige cijfers, BBP groeicijfer 2013 is een schatting van SPS

** De overheidsschuld hier is volgens de internationale definitie.

In de periode 2009-2013 groeide de economie met gemiddeld 4,2% per jaar. Volgens de projecties van de Stichting Planbureau Suriname wordt de groei in 2013 geschat op 4,4%.

De groei in 2013 is veelal het gevolg van investeringen in de private sector in het bijzonder in de aardolie sector ten behoeve van de nieuwe raffinaderij en in mindere mate bij de overheid. Ook de stijgende consumptieve uitgaven van de overheid hebben bijgedragen aan de groei. Vanwege de economische groei in de afgelopen jaar steeg ook het per capita inkomen ten opzichte van 2012 met ca. 4% tot USD 9.630.--.

De lopende rekening van de betalingsbalans is met uitzondering van 2013 positief. In voorgaande jaren hebben gunstige wereldmarktprijzen voor onze voornaamste

¹ Het gemiddeld aandeel van deze sectoren in 2009-2013 waren: mijnbouw en mijnbouwverwerking 28%, handel 19% en overheid 10%.

exportproducten(goud, aardolie en aluinaarde²) en toenemende exportvolumes van deze producten geleid tot zowel een positief saldo op de handelsbalans van de lopende rekening.

In 2013 was er sprake van een significante daling, ca. 15% van de gemiddelde wereldmarktprijs van goud ten opzichte van het jaar daarvoor. Dit heeft geleid tot een daling van de totale exporten van goederen en diensten met 10% tot 2.573 USD miljoen, terwijl de importen bleven stijgen met 5% tot 2.715 USD miljoen.

Een daling van de deviezenaanvoer in het afgelopen jaar heeft ook de wisselkoers in diverse maanden onder druk gezet. Door de valuta interventie van de Centrale Bank van Suriname in diverse maanden is de officiële wisselkoers van de USD gebleven op het niveau van 2012. Vanwege de bovengenoemde ontwikkelingen daalde de internationale reserve in 2013 met ca. 23% tot 775,4 USD miljoen. Hierdoor nam het dekkingspercentage van de internationale reserve in maanden importen af van 4,7 in 2012 tot 3,4. Echter is de internationale standaard van 3 maanden nog steeds gehaald.

In 2013 was de binnenlandse inflatie van 0,6% op het laagste niveau in de verslagperiode. In dat jaar was importinflatie laag vanwege de lage economische groei in de wereld³. Hoewel de maatschappelijke geldhoeveelheid in de periode een stijgende trend vertoont, heeft deze in 2013 niet geleid tot stijgende binnenlandse prijzen, maar heeft veelal druk uitgeoefend op de importen met als gevolg stijgende importen en een dalende internationale reserve.

In de afgelopen jaren 2009-2012 vertoonde overheidsfinanciën, financieringstekorten van gemiddeld 2,4%. In 2013 steeg dit tekort tot ca. 6,0%. Het gepresenteerd tekort van de totale rekening op de begroting van 2013 was 5,7% van het BBP. Het afgeleide financieringstekort op de begroting van 2013 komt neer op 11,3% van het BBP⁴. Het gerealiseerde financieringstekort in 2013 is verder gestegen ten opzichte van 2012.

²Het aandeel van de exportwaarde van goud, aardolie en aluinaarde bedraagt ca. 83% van de totale exportwaarde. Het aandeel van goud, aardolie en aluinaarde in de totale mineralen exportwaarde was in de verslagperiode respectievelijk gemiddeld 66%, 14% en 20%.

³De groei van de wereldeconomie in 2013 wordt geschat op 2,9% (IMF, World Economic Outlook).

⁴Volgens de Financiële Nota 2013 was het tekort op de totale rekening (inclusief alle trekkingen op leningen minus aflossingen) op de Begroting 2013 gesteld op 4,1% van het BBP. In de Financiële Nota 2014 die in oktober 2013 is uitgekomen, is het tekort op de totale rekening over 2013 vanwege de suppletoire begroting, aangepast tot 5,7%. Wordt het financieringstekort en het primair tekort op de aangepaste begroting over 2013 afgeleid, komt dit neer op 11,3% en 10,9% van het gepresenteerde BBP over 2013 (Financiële Nota 2014, blz.).

In het afgelopen jaar stegen overheidsuitgaven significant met 15,8%, terwijl de stijging van de inkomsten achter bleef en 0,6% bedroeg. De uitgaven stegen vooral in de lopende sfeer (ca. 18%⁵) en in mindere mate t.b.v. kapitaaluitgaven (ca. 4%). In het afgelopen jaar was er sprake van dalende inkomsten uit de mineralensector van ca. 20%⁶, vanwege de daling van de wereldmarktprijs van goud en dalende inkomsten uit de bauxietsector.

Vanwege het financieringstekort van 6,0% steeg de totale Staatsschuld-BBP ratio in 2013 met 6,8 procentpunten van 21,5% in 2012 tot 28,3%.

Hoewel de verhoogde overheidsuitgaven hebben bijgedragen aan de economische groei van het land, is hier geen sprake van duurzame economische groei. Blijft deze trend zich voorzetten, zal de Staatsschuld blijven stijgen en zal dit de economische groei op middellange termijn negatief beïnvloeden.

⁵De stijging van de lopende uitgaven van de overheid in 2013 t.o.v. 2012 naar diverse componenten waren als volgt: personele uitgaven 19%, materiële uitgaven en diensten 21%, subsidies en bijdragen 6% en interestbetalingen 70%.

⁶Volgens het Ministerie van Financiën bedroegen de inkomsten uit de mineralensector in 2012 en 2013 respectievelijk SRD1.399,7 miljoen en SRD 1.116,5 miljoen.

De Ontwikkeling van de Binnenlandse Staatsschuld 2009-2013

De binnenlandse schuld steeg continue in de verslagperiode. Deze stijging was het laagst in 2011 en nam in de daaropvolgende jaren toe om de groeiende financieringsbehoefte van de overheid te kunnen dekken.

De korte termijn binnenlandse schuldinstrumenten (voorschotten en overtrekkingen bij de Centrale Bank van Suriname en schatkistpapier) worden veelal gebruikt om de lopende overheidsactiviteiten te financieren.

In de jaren 2009-2010 bedroeg een stijging van de binnenlandse schuld rond de 31%. Deze stijging is voornamelijk in de enorme groei van de korte termijn schuld van de overheid. De lange termijn schulden in die jaren nam ook toe (18% en 13%) vanwege de uitvoering van de infrastructurele werken op grond van leverancierskredieten.

De stijging van de binnenlandse schuld in 2011 bedroeg slechts 2%. De stijging had betrekking op de lange termijn schuld van de overheid en wel schulden aan binnenlandse bedrijven; leverancierskredieten voor de uitvoering van infrastructurele werken. Deze projecten zijn aangegaan in USD en dit schuldonderdeel steeg met 50% in 2011 vanwege de 21% wisselkoers devaluatie en de geleverde productie in dat jaar.

In de jaren 2012 en 2013 is er weer een stijgende trend te constateren van korte termijn binnenlandse schulden van resp. 28% en 79%. Deze trend is het gevolg van de groeiende financieringstekorten van resp. 2,7% en 6,0% in de desbetreffende jaren.

De totale binnenlandse schuld steeg in 2013 significant met 52%. De stijging van de korte termijn schuld van 75%, kwam tot uiting in stijgende voorschotten en overtrekkingen bij de Centrale Bank van Suriname (94%) en de uitgifte van schatkistpapier (35%).

In maart 2013 werden de verstrekte voorschotten op grond van artikel 21 van de Bankwet verhoogd van SRD 228, 9 miljoen naar SRD 400 miljoen. Deze werden in oktober van het jaar verder verhoogd tot SRD 472 miljoen.

De overtrekkingen op de groep 31 rekening van de overheid bij de Centrale Bank van Suriname bedroegen SRD 1.307,7 miljoen ultimo 2013 en namen met SRD 620,9 miljoen toe t.o.v. eind 2012.

In februari 2014 is het beleid m.b.t. de overtrekkingen op de groep 31 rekening van de Overheid door het Ministerie van Financiën gewijzigd in het kader van een beter beheer en transparantie van Staatsfinanciën

De rekeninggroepen 31 en 32 de Staat toebehorende bij de Centrale Bank van Suriname zijn gecombineerd, waarbij tegoeden op rekeningen met een bestemmings- karakter niet zijn medegenomen.

Het gevolg hiervan is dat de binnenlandse staatsschuld vanaf februari 2014 een zeer significante daling vertoont.

Ook is de regering thans bezig met het opzetten van een veilingstelsel voor de uitgifte van schatkistpapier en te zijner tijd ook andere schuldinstrumenten ten behoeve van het dekken van haar tekorten, maar ook als monetair instrument. Hierdoor wordt een aanzet gegeven om de binnenlandse geld- en kapitaalmarkt verder te ontwikkelen.

In maart 2013 is er een nieuwe kredietfaciliteit aangegaan met de Surinaamsche Bank N.V. ter waarde van EUR 10.874.500,- (SRD 48.071.225,-) voor de aankoop van 3 kustwachtvaartuigen. De looptijd bedraagt 10 jaar en de rentevoet 10%.

De Binnenlandse schuld-BBP ratio ultimo 2013 bedroeg 15,4% en lag ver onder het wettelijke obligoplaafond. De ratio nam toe vanwege een sterker stijgende Binnenlandse Staatsschuld dan het nominale BBP. De ruimte voor het aangaan van nieuwe Binnenlandse schulden bedroeg aan het eind van het verslagjaar ca. SRD 1.678,7 miljoen.

De binnenlandse schuldenlast betalingen stegen in het afgelopen jaar met 90%. Op alle schuldonderdelen was er sprake van stijgende interestbetalingen. De stijging was het grootst op de schulden aan de Centrale Bank van Suriname, vanwege de significante toename van de korte termijn schulden bij deze crediteur, die tevens de grootste crediteur is van de Centrale Overheid. Stijgende aflossingsbetalingen waren het grootst op de infrastructurele projecten en op schatkistpapier.

De Ontwikkeling van de Buitenlandse Staatsschuld 2009-2013

De Bruto Buitenlandse Staatsschuld portefeuille van de Centrale Overheid bestaat uit concessionele en semi-concessionele leningen en enkele credit-lines. De buitenlandse leningen worden veelal gebruikt voor de financiering van overheidsprogramma's en projecten.

Met uitzondering van 2009, groeit de buitenlandse schuld jaarlijks in de afgelopen 5 jaar. De enorme daling van de buitenlandse schuld met 20% in 2009 is te danken aan de afwikkeling van de achterstallige Braziliaanse schuld en de volledige aflossing van de bilaterale schulden aan Duitsland en Italië in dat jaar. In 2012 is de schuld aan de Verenigde Staten van Amerika (GSM leningen) ter waarde van USD 26,6 miljoen, die tot 2011 volledig achterstallig was, afgelost. Thans zijn er slechts achterstallige betalingen op enkele Chinese leningen, die in het kader van economische en technische coöperatie tussen de beide landen zijn aangegaan. Ultimo 2013 bedroegen deze USD 16,8 miljoen.

In 2013 nam de buitenlandse schuld met 21% toe. In het afgelopen jaar is er voor USD 179,8 miljoen getrokken op buitenlandse leningen, waarvan USD 160,1 miljoen op IADB schulden, USD 13,9 miljoen op bilaterale schulden aan Frankrijk en de rest op een Chinese lening (USD 3 miljoen) en een lening verstrekt uit het OPEC-Fonds voor Internationale Ontwikkeling (USD 2,8 miljoen).

Er is voor USD 188,8 miljoen aan nieuwe leenovereenkomsten getekend, waarvan USD 175 miljoen bij de IADB en USD 13,8 bij het OPEC-Fonds voor Internationale Ontwikkeling. De lening aangegaan bij laatstgenoemde crediteur is een lening voor de verdere voortgang van het project rehabilitatie van de weg Albina-Meerzorg. Hierdoor is het OPEC-Fonds voor Internationale Ontwikkeling dan ook de derde buitenlandse crediteur die wordt aangesproken voor dit project. Ultimo 2013 is de IADB de grootste buitenlandse crediteur van de Centrale Overheid met een aandeel van 51% van de buitenlandse schuldportefeuille.

De buitenlandse schuld steeg in 2013 met 21% en bedroeg USD 982,9 miljoen.

In het afgelopen jaar was de overheid voornemens om een obligatielening van ca. USD 600 miljoen uit te geven op de internationale kapitaalmarkt. De obligatielening was deels bestemd voor het financieren van de overheidsparticipatie, in de vorm van aandelen, in twee nieuwe goudovereenkomsten met multinationals en deels t.b.v. Staatsolie voor haar uitbreidingsactiviteiten. Vanwege de scherpe bewegingen van de rentevoet op de kapitaalmarkten vond de obligatielening in het afgelopen jaar geen voortgang. De regering is thans bezig andere financieringsmogelijkheden aan te boren om te voldoen aan haar verplichtingen binnen de goudovereenkomsten. Zo zijn er gesprekken gaande met het Amerikaanse Credit Suisse Securities LLC voor een lening van USD 160 miljoen in 2014 en de mogelijkheid om in 2015-2016 additionele middelen te lenen, voor overheidsparticipatie in de goudovereenkomsten.

De Buitenlandse schuld-BBP ratio steeg in 2013 met 2,4 procentpunten tot 18,8% en was beneden het wettelijke obligoplafond van 35%. De ruimte voor het aangaan van nieuwe buitenlandse schulden per eind 2013 was USD 845,6 miljoen. De totale buitenlandse schuldenlast nam in 2013 af met 42% en bedroeg USD 33,5 miljoen. De afname had betrekking op aflossingen, omdat er naast de bestaande aflossingsbetalingen geen extra aflossingen hebben plaatsgevonden.

Toelichting: Op de staatsschuld

Algemeen

Verschillende schuldbegrippen:

In de Wet op de Staatsschuld (SB 2002 no. 27) is in artikel 1 lid i en j de Staatsschuld als volgt gedefinieerd.

Artikel 1 lid i: De bruto Staatsschuld is: "het totaal van uitstaande rechtsgeldig tot stand gekomen schuldverplichtingen ten laste van de Staat, daaronder begrepen de nog niet opgenomen bedragen van gecontracteerde schuld, alsmede de achterstallige renten en kosten, zowel van die welke een delgingsverplichting van de Staat inhouden, als van die welke een waarborgverplichting van de Staat inhouden".

Artikel 1 lid j: De netto Staatsschuld is in de Wet op de Staatsschuld verwoord als: "de bruto Staatsschuld minus de geldelijke vorderingen van de Staat die in het lopende dienstjaar opeisbaar zijn, daaronder begrepen de nog op te nemen bedragen van gecontracteerde schuld, voor zover de vorderingen niet behoren tot de lopende inkomsten van de gewone dienst van de Staatsbegroting".

In artikel 2 lid 1: De bruto en de netto Staatsschuld worden onderverdeeld in een binnenlandse en een buitenlandse schuldcomponent.

Artikel 2 lid 2: Tot de binnenlandse Staatsschuld worden de geldelijke schuldverplichtingen aan ingezetenen gerekend, luidende in Surinaamse munt of in een andere muntaanduiding, met inbegrip van de waarborgverplichtingen.

Artikel 2 lid 3 : Tot de buitenlandse Staatsschuld worden de geldelijke schuldverplichtingen aan niet-ingezetenen gerekend, luidende in een andere munteenheid dan de Surinaamse, dan wel in Surinaamse munt, met inbegrip van waarborgverplichtingen.

Artikel 4 : De binnenlandse en de buitenlandse Staatsschuld worden naar de resterende looptijd der afzonderlijke schuldverplichtingen onderscheiden in vlottende- en vaste schuld

Artikel 4 lid a: Tot de vlottende Staatsschuld behoren de binnenlandse en buitenlandse geldelijke schuldverplichtingen , die naar de toestand op 1 januari opeisbaar worden in het lopende kalenderjaar.

Artikel 4 lid b: Tot de vaste Staatsschuld behoren de binnenlandse en de buitenlandse geldelijke schuldverplichtingen, die naar de toestand op 1 januari niet opeisbaar zijn of niet opeisbaar worden in het lopende kalenderjaar, alsmede de waarborgverplichting.

Nog te betalen bedragen aan derden

De nog te betalen bedragen aan derden voor reeds verleende diensten aan de overheid maken volgens de Wet op de Staatsschuld geen onderdeel uit van de staatsschuld en zijn derhalve niet opgenomen in de Staatsschuld van de Staat Suriname

Gehanteerde koersen

Valuta	2009	2010	2011	2012	2013
	SRD	SRD	SRD	SRD	SRD
CNY China Yuan Renmindi	2,458	2,456	2,023	1,880	1,821
EUR Euro	3,866	4,005	4,425	4,333	4,617
XDR Islamic Dinar	0,255	0,261	0,220	0,194	0,194
USD Us dollar	2,780	2,780	3,250	3,350	3,350

Obligoplafonds en vaststelling schuldratio's

In de Wet op de Staatsschuld (SB 2002 no. 27) zijn er in het kader van schuldmonitoring en schuldenbeheer, in artikel 3 getiteld "Obligoplafonds", leningenplafonds vastgesteld.

De obligoplafonds zijn vastgesteld door de Staatsschuld te relateren aan het door het Algemeen Bureau voor de Statistiek berekende nominaal Bruto Binnenlands Product tegen marktprijzen (BBP) van het meest recente kalenderjaar.

De totale Binnen- en Buitenlandse schuld mogen volgens deze wet niet meer dan 60 % bedragen van het BBP. Per 12 januari 2011 is dit onderdeel van de wet gewijzigd. Het totale schuldplafond is nog steeds 60% van het BBP, maar de verhouding tussen het binnenlandse- en buitenlandse schuldplafond is vastgesteld op respectievelijk 25% om 35%. Voorheen was deze 15% om 45%.

Verloop van de schuldratio's

	2009	2010	2011	2012	2013
	SRD	SRD	SRD	SRD	SRD
	X	X	X	X	X
	1 miljoen	1 miljoen	1 miljoen	1 miljoen	1 miljoen
Totale Binnenlandse schuld	1.144,0	1.497,8	1.532,0	1.769,7	2.691,7
Totale bruto buitenlandse schuld	1.794,9	1.801,9	2.348,1	2.716,2	3.292,9
Totale schuld	2.938,9	3.299,7	3.880,1	4.486,0	5.984,6

Wettelijk vastgesteld schuld ratio

Totale Binnenlandse schuld	15%	15%	25%	25%	25%
Totale bruto buitenlandse schuld	45%	45%	35%	35%	35%

Bruto Binnelands product	10.638,4	11.993,0	14.454,9	16.543,5	17.486,2
---------------------------------	-----------------	-----------------	-----------------	-----------------	-----------------

Schuld ratio

Totale Binnenlandse schuld	10,8%	12,5%	10,6%	10,7%	15,4%
Totale bruto buitenlandse schuld	16,9%	15,0%	16,2%	16,4%	18,8%
Totaal	27,6%	27,5%	26,8%	27,1%	34,2%

Schuld aan de Centrale Bank van Suriname Voorschotten aan de Staat

In artikel 21 lid 2 van de Bankwet komt tot uiting dat de Centrale Bank van Suriname verplicht is voorschotten aan de Staat te verstrekken, telkens wanneer de Minister van Financiën dit tot tijdelijke versterking van de Staatskas nodig acht. Deze voorschotten worden op onderpand van schatkistpapier verstrekt en mogen niet meer dan 10% zijn van de geraamde middelen van de gewone dienst van het lopend jaar.

Schuld aan de Centrale Bank van Suriname Kortlopende schulden in rekening courant

Hieronder zijn opgenomen "voorschotten en andere kort lopende schulden" bij de Centrale Bank. Het betreft overtrekkingen op de rekeninggroep 31 (de werkrekening)

In dit verslag is deze schuld aan de Centrale Bank van Suriname opgenomen als de som van de kortlopende saldi van Rekeningen Groep 31 (de werkrekening van de Staat), zoals de Centrale Bank van Suriname deze presenteert.

Schuld aan de Centrale Bank van Suriname Geconsolideerde vlottende staatsschuld

Deze vaste schuld bestaat uit de geconsolideerde vlottende staatsschuld bij de Bank die dateert uit het jaar 2002.

De geconsolideerde schuld van de Staat bij de Centrale Bank van Suriname omvat oude schulden van de Staat verstrekt door diverse instanties en bedrijven, die door de Centrale Bank in 2002 werden afgelost t.b.v. de Overheid. De totale schuld werd daarna geconverteerd in een lange termijn schuld van de Staat aan de Centrale Bank. Deze schuld dient in een periode van 30 jaren, tegen een rentevergoeding van 4,5 % per jaar te worden afgelost.

Schatkistpapier

Hieronder zijn opgenomen de door het Ministerie van Financien uitgegeven schatkistpromessen, waarvan de looptijd ten hoogste twaalf maanden is en het disconto bij uitgifte wordt verrekend.

Schuld aan het bankwezen

Deze schulden aan het bankwezen omvatten de meta-financiering met betrekking tot de deelname van Suriname in de Caribbean Court of Justice en de schuld bij de Surinaamsche Bank voor de aanschaf van drie kustwachtvaartuigen.

Schuld aan de rest van de particuliere sector

Hieronder zijn opgenomen het verstrekt leverancierskrediet van aannemers. Dit krediet komt tot stand doordat een gedeelte (50% of 40%) van de geleverde productie betaald wordt en het restant wordt door de aannemer gefinancierd. De meeste overeenkomsten hebben een rentepercentage van 6% per jaar en de overeengekomen aflossingsperiode na oplevering ligt tussen de 12 en 72 maanden.

Niet opgenomen gecommiteerde leningen Binnenlandse Schuld

Hieronder zijn ook opgenomen de nog door aannemers van infrastructurele werken nog te financieren bedragen door middel van productie van de gecontracteerde schuld en de achterstallige rente en kosten en de niet opgenomen bedragen van de lening met betrekking tot de Caribbean Court of Justice.

Overheidsgaranties. Binnenlandse Schuld

Betreft door de overheid verstrekte garanties aan binnenlandse banken t.b.v. overheidsinstellingen ter zekerheidsstelling voor het nakomen van hun verplichtingen.

Multilaterale en Bilaterale Crediteuren.

Onder deze schulden zijn opgenomen de schulden aan buitenlandse financieringsinstellingen en leningen verstrekt door buitenlandse naties.

Niet opgenomen gecommiteerde leningen Buitenlandse Schuld.

Hieronder zijn ook opgenomen de nog op te nemen bedragen van de afgesloten leningen en de achterstallige rente en kosten.

Overheidsgaranties. Buitenlandse Schuld

Betreft door de overheid verstrekte garanties aan buitenlandse banken t.b.v. overheidsinstellingen ter zekerheidsstelling voor het nakomen van hun verplichtingen.

Het Bureau voor de Staatsschuld

	2013		2012	
	SRD	SRD	SRD	SRD
Activa				
Materiële vaste Activa	17.375		25.803	
	202		2.633	
Kantoorinventaris	25.480		31.154	
Fax en telefoon	3.022		8.202	
Computers en software		46.079		67.792
Transportmiddelen				
Vlottende activa				
Overige vorderingen	21.657		24.889	
Te ontvangen Subsidies 3de en 4de kwartaal			385.478	
Liquide middelen	932.952		458.214	
Centrale Bank van Suriname	951.003		758.189	
		1.905.612		1.626.770
		<u>1.951.691</u>		<u>1.694.562</u>
Passiva				
Eigenvermogen				
Aanvangskapitaal	300.000		300.000	
Resultaat voorgaande jaren 2007	349.840		376.228	
Resultaat lopend jaar	75.519		-26.388	
Fondsactieve bedrijfsvoering	1.085		7.048	
		726.444		656.888
Schulden op korte termijn				
Overige schulden en transitoria	300.711		302.171	
Rekening-courant met de Overheid	924.536		735.503	
		1.225.247		1.037.674
		<u>1.951.691</u>		<u>1.694.562</u>

Het Bureau voor de Staatsschuld

Staat van Baten en Lasten over

	2013		2012	
	SRD	SRD	SRD	SRD
Baten				
Overheidsbijdrage	875.029		760.061	
Koersverschillen	4		110	
Rente baten	2.402		1.158	
Resultaat voorgaande jaren	-		15.777	
Diversen	-		375-	
Management Fee	3.781		3.781	
		<u>881.216</u>		<u>780.512</u>
LASTEN				
Personeelskosten	449.702		417.971	
Kosten College van Beheer	30.000		30.000	
Opleidingskosten	15.263		44.903	
Consultantkosten	85.884		79.000	
Huisvestingskosten	116.594		117.052	
Kantoorkosten	71.748		71.616	
Transportkosten	13.369		21.292	
Afschrijvingskosten	23.137		25.066	
		<u>805.697</u>		<u>806.900</u>
Positief/ Negatief exploitatie-resultaat		<u>75.519</u>		<u>26.388-</u>

Het Bureau voor de Staatsschuld

	2013 SRD	2013 SRD	2012 SRD	2012 SRD
Kasstroom uit operationele activiteiten				
Exploitatie-resultaat	75.519		-26.388	
Correctie voor afschrijvingen	<u>29.100</u>		<u>36.526</u>	
Verandering van nhet werkkapitaal		104.619		10.138
Mutatie vordering Ministerie van Financien (Aflossing- en Interestverplichtingen)			398.695	
Mutatie overige vorderingen	388.710		-140.122	
Mutatie rekening-courant met de Overheid	189.033		-209.662	
Mutatie overige schulden en transitoria	<u>-1.460</u>		<u>-315.973</u>	
		576.283		-267.062
		<u>680.902</u>		<u>-256.924</u>
Kasstroom uit investeringsactiviteiten				
Investerings in materiële vaste activa		-7.387		-38.282
Kasstroom uit financieringsactiviteiten				
Vrijval afschrijvingen		-5.963		-11.460
Mutatie geldmiddelen		<u>667.552</u>		<u>-306.666</u>
Toelichting op de geldmiddelen				
Stand per 1 januari		1.216.403		1.523.069
Mutatie geldmiddelen		667.552		-306.666
Stand per 31 december		<u>1.883.955</u>		<u>1.216.403</u>

GRONDSLAGEN VOOR DE BALANSWAARDERING

Algemeen

De waardering van de activa en de passiva vindt plaats op basis van historische kosten. Tenzij bij de desbetreffende waarderingsgrondslag voor de specifieke balanspost anders wordt vermeld, worden de activa en de passiva opgenomen tegen de nominale waarde.

Materiële vaste activa

De materiële vaste activa zijn gewaardeerd tegen de aanschaffingsprijzen verminderd met de daarop gepleegde afschrijvingen. De afschrijvingen op de materiële vaste activa worden berekend op basis van een vast percentage per jaar, gebaseerd op de geschatte economische levensduur van de betreffende activa.

De jaarlijkse percentages zijn als volgt:

Kantoorinventaris	: 5% - 33%
Transportmiddelen	: 20%
Fax en telefoon	: 10% - 20%
Computers & software	: 20% - 33%

Fonds active bedrijfsvoering

Onder deze post is opgenomen de funding die het Bureau ontvangen heeft van donoren voor de financiering van investeringen in enkele materiële vaste activa. Aangezien het schenkingen betreft is de gangbare regel voor de financiële verslaggeving dat afschrijvingen op deze materiële vaste activa het resultaat niet mogen beïnvloeden. Derhalve moet periodiek ten laste van dit Fonds een vrijval ten gunste van het resultaat geboekt worden. Deze vrijval is gelijk aan het afschrijvingsbedrag van de op deze wijze gefinancierde materiële vaste activa.

Vorderingen

De vorderingen zijn opgenomen voor de nominale waarde. Indien noodzakelijk wordt op de vorderingen een voorziening in mindering gebracht.

Overige activa en passiva

Voor zover in het bovenstaande niet anders is aangegeven worden de overige activa en passiva gewaardeerd op nominale waarde.

GRONDSLAGEN VOOR DE RESULTAATBEPALING

Algemeen

De bepaling van het resultaat vindt plaats op basis van historische kosten. Baten en lasten worden toegerekend aan het jaar waarop ze betrekking hebben.

Baten

Onder de baten worden de ter beschikking gestelde subsidie van de Overheid verantwoord alsmede de ontvangen management fee en rente –en overige baten.

Lasten

De lasten worden toegerekend aan het verslagjaar waarop ze betrekking hebben.

Afschrijvingen

De afschrijvingen zijn berekend door middel van vaste percentages van de aanschafwaarde, op basis van de verwachte economische levensduur.

Op deze post worden in mindering gebracht de toegepaste afschrijvingen op de materiële vaste activa die middels schenkingen zijn gefinancierd.

Aangezien het schenkingen betreft is de gangbare regel voor de financiële verslaggeving dat deze afschrijvingen het resultaat niet mogen beïnvloeden. Derhalve moet periodiek ten laste van het "Fonds active bedrijfsvoering" een vrijval ten gunste van het resultaat geboekt worden.

De vrijval van deze post is gelijk aan het bedrag, dat voor het jaar is afgeschreven op de op deze wijze gefinancierde materiële vaste activa.

Vreemde valuta

Monetaire activa en passiva luiden in een andere dan de rapporteringsvaluta worden omgerekend tegen de koers van de Centrale Bank van Suriname per balansdatum.

De gehanteerde koersen per 31 december zijn als volgt:

	2013 SRD	2012 SRD
USD 1	3,25	3,25
Euro 1	4,62	4,33

De uit de omrekening voortvloeiende koersverschillen zijn opgenomen in de staat van baten en lasten. Transacties in vreemde valuta gedurende de verslagperiode zijn in de jaarrekening tegen de koers van de Centrale Bank van Suriname op het moment van afwikkeling verwerkt.