



BUREAU VOOR DE STAATSSCHULD

JAARVERSLAG 2014

**INHOUDSOPGAVE**

	Pg.
Goedkeuring verslag door het College van Beheer	2
Voorwoord	3
Overzicht van de Bruto Staatsschuld per ultimo 2014	4
Hoofdstuk 1. Macro-economische beschouwing 2010-2014	6
Hoofdstuk 2. Binnenlandse Staatsschuld 2010-2014	8
Hoofdstuk 3. Buitenlandse Staatsschuld 2010-2014	12
Hoofdstuk 4. Toegekende Credit Ratings aan ons land 2010-2014	15
Hoofdstuk 5. Kosten en Risico analyse van de Staatsschuld 2011-2014	17

Bijlagen:

1. Wet op de Staatsschuld: geselecteerde artikelen	22
2. Vaststelling van de Staatsschuld volgens de Internationale definitie	26
3. Bureau voor de Staatsschuld: Organisatiestructuur	28
4. Bureau voor de Staatsschuld: Verkorte Balans per 31 december 2013-2014	29
5. Bureau voor de Staatsschuld: Staat baten en lasten 2013-2014	30
6. Bureau voor de Staatsschuld: Kasstroom overzicht 2013-2014	31
7. Tabellen m.b.t. de Binnenlandse Bruto Staatsschuld 2010-2014	32
8. Tabellen m.b.t. de Buitenlandse Bruto Staatsschuld 2010-2014	37
9. Tabellen m.b.t. de Totale Bruto Staatsschuld en de Wettelijke Obligoplafonds2010-2014	40
10. Tabellen en grafieken van kosten en risico indicatoren 2011-2014	43



Goedkeuring van de Jaarverslag 2014

Het College van Beheer bij het Bureau voor de Staatsschuld heeft,

Krachtens Artikel 23 van de Wet op de Staatsschuld van
19 maart 2002 (GB 2002 No 27)

Keurt het college van beheer het jaarverslag goed

Paramaribo, 2 december 2015

Het College van Beheer bij het Bureau voor de Staatsschuld

Drs. L. Halfhide
Voorzitter

V.Kirpalani
Lid



**Bureau voor de Staatsschuld
(Suriname Debt Management Office)**

Goedkeuring van het jaarverslag 2014

Het College van Beheer voor het Bureau de Staatsschuld heeft,

-krachtens Artikel 23 lid 3 van de Wet op de Staatsschuld van 19 maart 2002
GB2002 No. 27)

-en op grond van de door Tjong A Hung Accountants afgegeven goedkeurende
verklaring bij de jaarrekening 2014 van het Bureau voor de Staatsschuld.

Goedgekeurd jaarverslag 2014 bestaande uit:

-een uiteenzetting van de ontwikkeling van de bruto Staatsschuld gedurende het
verslagjaar en een overzicht van de omvang en samenstelling van deze schuld per
het einde van het verslagjaar en tenminste aan het einde van de twee voorgaande
jaren.

-de verkorte balans per 31 december 2014, alsmede de verkorte staat van baten
en lasten over 2014.

Paramaribo, *2 december*..... 2015.

Het College van Beheer bij het Bureau voor de Staatsschuld

Mw. Drs. L. Halfhide (Voorzitter)

Dhr. V. Kirpalani (Lid)



Voorwoord

Ter voldoening aan haar verantwoordelijkheid, vastgelegd in artikel 23 lid 4 van de Wet op de Staatsschuld van 19 maart 2002 (Staatsblad 2002 No. 27), wordt hierbij door het Bureau voor de Staatsschuld het Jaarverslag over 2014 gepresenteerd. De informatie met betrekking tot de stand van de staatsschuld zijn ontleend aan de volgens artikel 24 uitgebrachte Jaarrekening met daarin de balans en staat van baten en lasten 2014 van het Bureau voor de Staatsschuld en de volledige comptabele verantwoording van het gevoerd beheer van de staatsschuld door het Bureau.

De ontwikkeling van de Staatsschuld in 2014 kenmerkt zich door een marginaal dalende wettelijke Staatsschuld met ca. 2procentpunten tot 33,7% van het BBP. In absolute termen nam de wettelijke staatsschuld af met ca. SRD 247 miljoen (4%) in 2014 en bedroeg SRD 5.799,2 miljoen. De daling van de wettelijke schuld is het gevolg van dalende binnenlandse schulden met 21%, voornamelijk als gevolg van een hergroepering van de sub rekeningen binnen groep 31 en 32 van de overheid bij de Centrale Bank van Suriname, waardoor het schulditem overtrekkingen bij deze instelling kwam weg te vallen.

In het afgelopen jaar, zijn er nieuwe infrastructurele leverancierskredieten getekend met een drietal lokale ondernemingen ter waarde van SRD 199,5 miljoen, er is een nieuwe lening ter waarde van Euro 14,4 miljoen aangegaan met DSB N.V en is er voor totaal SRD 552 miljoen aan schatkistpapier en schatkistbiljetten uit gegeven.

De wettelijke Bruto Buitenlandse Staatsschuld steeg met 9% als gevolg van nieuwe leenovereenkomsten met de Inter Amerikaanse Ontwikkelingsbank (IDB), de ING Bank van Amsterdam, de Islamic Development Bank (ISDB) en de Opec Fund for International Development (OFID) ter waarde van ca. US\$ 162 miljoen.

In het Jaarverslag 2014 wordt naast een overzicht van de grootte, de samenstelling, de kosten en risico factoren van de Staatsschuld in 2014, tevens vooruitgekeken op middellang termijn naar de ontwikkeling van de schuld-BBP ratio. Ook wordt gekeken hoe het financieringstekort aangegeven op de begroting van 2015, deze ratio kan beïnvloeden.

Paramaribo, december 2015

Drs. A.H. Wijnerman
Administrateur Generaal van het Bureau voor de Staatsschuld

Overzicht van de Bruto Staatsschuld per ultimo 2014

Bruto Staatsschuld per 31 december 2014 in miljoenen SRD

Omschrijving	Schuld per 12/31/2014	Schuld per 12/31/2013	Toename/ afname t.o.v. 2013	Toename/ afname t.o.v. 2013 in %
	SRD	SRD	SRD	
Bruto binnenlandse schuld				
Schuld aan de Centrale Bank van Suriname	632,9	1.882,4	-1.249,5	-66,4%
Schuld aan het bankwezen	938,4	373,5	564,9	151,2%
Schuld aan de rest van de particuliere sector	301,0	326,7	-25,7	-7,9%
Niet opgenomen gecommiteerde leningen	277,2	80,8	196,4	243,0%
Niet opgenomen gecommiteerde garanties	2,7	64,4	-61,7	-95,7%
Niet afgeroepen overheids garanties	1,3	21,2	-19,9	-93,7%
Totale bruto binnenlandse schuld	2.153,6	2.749,1	-595,5	
Bruto buitenlandse schuld				
Multilaterale crediteuren	1.533,8	1.373,0	160,8	11,7%
Bilaterale crediteuren	1.073,2	1.101,2	-28,0	-2,5%
Commerciele crediteuren	106,6	0,0	106,6	-
Niet opgenomen gecommiteerde leningen	897,3	781,6	115,7	14,8%
Overheids garanties	34,7	41,6	-6,9	-16,6%
Totale bruto buitenlandse schuld	3.645,6	3.297,5	348,2	
Totale bruto staats schuld	5.799,2	6.046,6	-247,3	-4,1%
Bruto Binnenlands Produkt marktprijs	17.194,1	16.932,1		
Binnenlandse schuld-BBP ratio	12,53%	16,24%		
Buitenlandse schuld-BBP ratio	21,20%	19,47%		
Totale schuld-BBP ratio	33,73%	35,71%		

Bron: Bureau voor de Staatsschuld en ABS



Verloop van de Bruto Staatsschuld en schuldenlast betalingen in 2014 in SRD (X SRD 1000)

Omschrijving	Schuld	Trekking	Aflossing	achterstal.	Totale	Betaalde
				int. en afl.	schuld	interest/
	12/31/2013	in 2014	in 2014	in 2014	12/31/2014	in 2014
Bruto binnenlandse schuld						
Schuld aan de Centrale Bank van Suriname	1.882,4	63,7	5,6	0,0	632,9	50,1
Schuld aan het bankwezen	373,5	647,8	37,8	0,0	938,4	32,1
Schuld aan de rest van de particuliere sector	326,7	134,3	71,2	0,0	301,0	17,6
Niet opgenomen gecommiteerde leningen	80,8	0,0	0,0	0,0	277,2	0,0
Niet opgenomen gecommiteerde garanties	64,4	0,0	0,0	0,0	2,7	0,0
Niet afgeroepen overheidsgaranties	21,2	0,0	0,0	0,0	1,3	0,0
Totale bruto binnenlandse schuld	2.749,1	845,8	114,6	0,0	2.153,6	99,9
Bruto buitenlandse schuld						
Multilaterale crediteuren	1.373,0	187,6	28,2	0,2	1.533,8	22,8
Bilaterale crediteuren	1.101,2	77,4	85,1	57,7	1.073,2	33,6
Commerciele crediteuren	0,0	106,6	0,0	0,0	106,6	0,7
Niet opgenomen gecommiteerde leningen	781,6	0,0	0,0	0,0	897,3	0,0
Overheidsgaranties	41,6	0,0	0,0	0,0	34,7	0,0
Totale bruto buitenlandse schuld	3.297,5	371,6	113,3	57,9	3.645,6	57,1
Totale bruto staatsschuld	6.046,6	1.217,4	227,9	57,9	5.799,2	157,0
Totale schuldenlast betalingen	457,5				385,0	

Bron: Bureau voor de Staatsschuld en ABS

Hoofdstuk 1. Macro-economische beschouwing 2010-2014

De Surinaamse economie groeide in 2014 met ca. 1,8%. De investeringen in de mijnbouw sector ten behoeve van de uitbreiding van de olieraffinaderij en de start van de bouw van de Merian goudmijn hebben een belangrijke bijdrage geleverd aan deze groei. Verhoogde kapitaaluitgaven van de overheid hebben ook bijgedragen aan de economische groei.

De investeringen in de mijnbouwindustrie hebben een spin-of effect gehad op de constructiesector die met 23% groeide in het afgelopen jaar.

De economische groei vertoont vanaf 2012 een neergaande trend. In 2014 nam de groei af met 1 procent punt vanwege de dalende export van de mijnbouw producten door de aanhoudende daling van de wereldmarktprijzen voor goud en aardolie. In 2014 daalde het per capita inkomen ten opzichte van 2013 marginaal en bedroeg US\$ 9.263.

Tabel 2.1. Geselecteerde macro-economische indicatoren 2010-2014

Indicatoren	2010	2011	2012	2013	2014*
(in procenten van het BBP, tenzij anders aangegeven)					
Reële groei BBP (procentuele verandering)*	5,1	5,3	3,1	2,8	1,8
BBP per capita in US\$	8.331,5	8.236,1	9.187,6	9.292,2	9.262,6
Lopende rekening van de betalings balans	15,0	5,8	3,3	-3,9	-7,5
Internationale reserve (in maandenimporten)	5,0	4,4	4,7	3,4	2,7
Financieringssaldo van de overheid	-2,5	-2,1	-2,7	-6,1	-5,6
Primaire balans van de overheid	-1,7	-1,1	-1,9	-4,7	-4,7
Totale overheidsschuld**	18,6	20,1	21,6	29,9	26,7
M2	46,1	46,4	49,5	53,3	55,4
Wisselkoers SRD/US\$	2,8	3,4	3,4	3,4	3,4
Binnenlandse inflatie (jaar einde)	10,3	15,3	4,4	0,6	3,9

Bronnen: Bureau voor de Staatsschuld, Algemeen Bureau voor de Statistiek (ABS), Centrale Bank van Suriname (CBvS), Ministerie van Financiën,

* Voorlopige cijfers

** De overheidsschuld hier is volgens de internationale definitie.

De lopende rekening van de betalingsbalans vertoont in 2013 en 2014 een negatief saldo en is per ultimo 2014 in procenten van het BBP bijna verdubbeld.

De aanhoudende daling van wereldmarktprijzen voor goud vanaf medio 2013 met gemiddeld 15% in 2013 en 10% in 2014 en van ruwe aardolie met gemiddeld ca. 7,5% in 2014, heeft geleid tot dalende exporten in de desbetreffende jaren.

De totale exporten (goederen en diensten) namen in 2013 en 2014 af met respectievelijk 10% en 8%, terwijl de importen in de desbetreffende jaren juist toenamen met 5% en 1%.

Een daling van de deviezenaanvoer in de afgelopen 2 jaren heeft ook de wisselkoers onder druk gezet. Door de valuta interventie van de Centrale Bank van Suriname in beide jaren is de officiële wisselkoers van de SRD ten opzichte van de US\$ gehandhaafd.

De bovengenoemde ontwikkelingen hebben onder andere geleid tot een daling van de internationale reserve in 2014 met ca. 25% tot 621,8 US\$ miljoen. Hierdoor nam het dekkingspercentage van de internationale reserve in maanden importen af van 3,4 in 2013 tot 2,7 ultimo 2014. De internationale standaard van 3 maanden is hierdoor onder druk komen te staan en is voor het eerst in vijf jaar niet gehaald.

In 2014 bedroeg de binnenlandse inflatie 3,9%. De inflatie kan worden toegeschreven aan wisselkoersschommelingen in het afgelopen jaar. Hoewel de CBvS interventies gepleegd heeft om de officiële wisselkoers in stand te houden, hebben wisselkoersschommelingen in diverse maanden geleid tot prijsstijgingen in 2014.

Het financieringstekort in procenten van het BBP van de overheid bedroeg 5,9% in 2013. In 2014 was het tekort enigzins teruggebracht tot 4,9%.

In het afgelopen jaar daalden de overheidsinkomsten en -uitgaven met respectievelijk 3,7% en 3,5% t.o.v. 2013. Dalende inkomsten uit de mineralen sector bedroegen 32% in 2014. Bij het uitgaven beleid namen de uitgaven in de lopende sfeer met ca. 7,5% af terwijl de kapitaal uitgaven toenamen met 18%.

Ondanks het financieringstekort van 4,9%, nam de schuld-BBP ratio per ultimo 2014 af met ca. 5 procentpunten tot 24,5%. Dit is het gevolg van een significante daling van de uitstaande binnenlandse schuld met 27%, vanwege een hergroepering van de sub rekeningen van de overheid bij de Centrale Bank van Suriname. Hierdoor kwam het schulditem overtrekkingen bij de Centrale Bank van Suriname weg te vallen. Deze overtrekkingen bedroegen per ultimo 2013 ca. 7,5% van het BBP.

Hoofdstuk 2. Binnenlandse Staatsschuld 2010-2014

De binnenlandse schuld vertoont in 2010-2013 een stijging, maar in 2014 is er sprake van een significante daling.

Tabel 2.1. Bruto Binnenlandse schuld naar crediteurstype 2010 - 2014 op kasbasis in miljoenen SRD

Omschrijving	2010	2011	2012	2013	2014
Schuld bij de Centrale Bank van Suriname	880,634	858,343	1023,986	1882,444	632,930
Schuld bij commerciële Banken	173,919	154,411	240,311	373,517	938,422
<i>waarvan afgeroepen garanties aan algemene banken</i>	<i>2,819</i>	<i>6,487</i>	<i>6,889</i>	<i>1,649</i>	<i>1,567</i>
Schulden aan de particuliere sector	241,935	346,667	388,795	326,689	300,974
Niet afgeroepen Overheidsgaranties	19,703	20,357	20,617	21,200	1,327
Gecommitteerde leningen waarop nog niet is getrokken**	174,929	144,258	88,625	80,819	277,228
Garanties waarop nog niet is getrokken**	6,691	7,890	7,349	64,427	2,740
Bruto Binnenlandse Staatsschuld, definitie in de Wet	1.497,811	1.531,926	1.769,683	2.749,096	2.153,621
Groei in procenten	31	2	16	55	-22
<u>Geen onderdeel van de Staatsschuld volgens de Internationale definitie:</u>					
Minus Niet afgeroepen Overheidsgaranties	19,703	20,357	20,617	21,200	1,327
Minus Gecommitteerde leningen waarop nog niet is getrokken**	174,929	144,258	88,625	80,819	277,228
Minus Garanties waarop nog niet is getrokken**	6,691	7,890	7,349	64,427	2,740
<u>Wel onderdeel van de Staatsschuld volgens de Internationale definitie:</u>					
Achterstallige betalingen van de ministeries aan derden*	0,518	0,457	0,000	0,000	0,000
Bruto Binnenlandse Staatsschuld, Internationale definitie	1.297,006	1.359,878	1.653,092	2.582,650	1.872,326
Groei in procenten	41	5	22	56	-28
Schuld-BBP ratio's in procenten en ruimte aangaan nieuwe schulden in miljoenen SRD					
Wettelijke Obligoplafond	15,0	25,0	25,0	25,0	25,0
Binnenlandse schuld- BBP ratio, wettelijke definitie	12,5	10,6	10,8	16,2	12,5
Ruimte voor het aangaan van nieuw schulden per eind periode	301,1	2.081,0	2.338,7	1.483,9	2.144,9
Binnenlandse schuld-BBP ratio, internationale definitie***	10,8	9,4	10,1	15,3	10,9
Schuldenlast betalingen:					
Interest betalingen	84,385	110,448	120,867	177,761	99,892
Aflossingen	31,111	67,484	35,005	167,608	114,568
Totaal	115,496	177,933	155,872	345,369	214,460
Memorandum items					
BBP lopende markt prijzen in miljoenen SRD	11.993,0	14.451,9	16.433,7	16.932,1	17.194,1

Bron: Bureau voor de Staatsschuld, CBvS, Min. O.W, Algemene Banken, ABS

Noot: schuld cijfers van 2010-2013 zijn gewijzigd vanwege correcties en/of updating van gegevens.

* De informatie m.b.t. achterstallige betalingen van de ministeries aan derden zijn niet volledig

** Schuldonderdelen niet opgenomen gecommitteerde leningen en garanties zijn de geregistreerde bedragen, waarop nog getrokken dient te worden en kunnen dus niet op kasbasis worden opgemaakt.

De significante stijgingen van de binnenlandse schuld in 2010, 2012 en 2013 hebben te maken met stijgende korte termijn binnenlandse schuldinstrumenten (voorschotten en overtrekkingen bij de Centrale Bank van Suriname en schatkistpapier). Deze schuldinstrumenten worden veelal gebruikt om de lopende overheidsactiviteiten te financieren. Toenemende overheidsfinancierstekorten van 2,7% en 5,9% in 2012 en 2013 waren de oorzaak voor de toename van (korte termijn) binnenlandse schulden in de desbetreffende jaren van respectievelijk 28% en 78%.

In 2014 is er een ander trend te constateren bij de binnenlandse schuld. De korte termijn binnenlandse schulden¹ namen met 42% af in dat jaar. Dit leidde tot een daling van de wettelijke schuldpositie met 22%, terwijl de uitstaande schuld volgens internationale normen met 28% daalde. De reden hiervan is een hergroepering van de sub rekeningenbinnengroep 31 en 32 van de overheid bij de Centrale Bank van Suriname in februari 2014. Hierdoor is er aan het eind van elke maand geen sprake meer van overtrekkingen op rekening groep 31². Deze maatregel werd door het Ministerie van Financiën doorgevoerd in het kader van een efficiënter beheer van de Staatsmiddelen. Het blijkt wel dat gedurende de maanden maart, juli en november 2014 er rente is toegerekend aan de overheid voor overtrekkingen op groep 31. In de loop van de desbetreffende maanden was er wel sprake van overtrekkingen die aan het eind van die maanden waren weggewerkt.

In juni van 2014 namen welke verstrekte voorschotten van de CBvS toe met SRD 63,7 miljoen tot SRD 535,7 miljoen. Terwijl de uitgifte van schatkistpapier met SRD 308 miljoen steeg. In juli was de overheid overgegaan tot de uitgifte van langere termijn overheidspapier te weten schatkistbiljetten met een looptijd van 18 en 24 maanden en een rente percentage van respectievelijk 10% om 10,5%. Er is voor SRD 243,6 miljoen aan schatkistbiljetten uitgeven aan de diverse banken.

¹De korte termijn binnenlandse schuld instrumenten zijn: voorschotten en overtrekkingen bij de CBvS, schatkistpapier, afgeroepen garanties en achterstallige betalingen bij de ministeries en op de diverse schulden.

²De werkrekening groep 31 van de overheid vertoonde vanaf maart 2002 aan het eind van elke maand een negatief saldo, wat aangeeft dat er sprake is van een overtrekking. Op deze overtrekkingen werd er in 2002-2007 14% rente betaald. Vanaf 2008 was de rentevoet op de overtrekkingen terug gebracht tot 9%. Per ultimo 2013 maakte dit onderdeel van de schuld ca. 7,5% uit van het BBP.

De Surinaamse overheid is toegewijd om de binnenlandse geld en kapitaalmarkt te ontwikkelen. De uitgifte van overheidswaardepapier op marktconforme wijze zal helpen om een basis te creëren voor het ontwikkelen van marktconforme prijzen. Het proces voor het opzetten van een veilingssysteem (openbare inschrijving) met “primary dealers” voor de uitgifte van overheidswaardepapier, is enige jaren geleden begonnen.

In 2014 zijn er enkele nieuwe lange termijn binnenlandse schulden en garanties³ aangegaan.

- In maart is een nieuwe lening bij DSB N.V. aangegaan ter waarde van Euro 14,4 miljoen (SRD 66,5 miljoen) voor het inkopen van onroerend goed en infrastructurele werken, tegeneen looptijd van 5 jaar, inclusief een grace periode van 1 jaar en rentevoet van 7%.
- Op 12 september verstrekte de Staat een garantie aan de DSB N.V. voor het financieren van de betaling van Ballast Nedam t.b.v. de bouw van de Carolina brug ter waarde van Euro 3,5 miljoen. De garantie stelling was geldig tot 16 oktober 2014.
- In oktober had de overheid een drietal leverancierskredieten getekend met de lokale ondernemers t.w. Baitali N.V., Tjongalanga N.V. en Kuldipsingh infra N.V. ter waarde van totaal SRD 199,5 miljoen voor de uitvoer van diverse infrastructurele werken. De werken moeten binnen een jaar worden uitgevoerd, waarbij de betalingsperiode na uitvoering 6 jaar is en de te betalen rentevoet 5% en 7%.

In het eerste kwartaal van 2014 vond de privatisering plaats van Stichting Behoud Bananen Sector (SBBS). Door deze ontwikkeling is de garantiestelling van de Overheid aan de Hakrinbank ten behoeve van kredieten aan SBBS, komen weg te vallen. Hierdoor daalde de niet-afgeroepen overheidsgaranties per 31 maart 2014 met ca. SRD 19,5 miljoen ten opzichte van december 2013.

Ook is een oude garantie, ter waarde van SRD 99.911, - per ultimo 2013, die verstrekt was aan de NOB t.b.v. landbouwmaatschappij Victoria NV, door de desbetreffende crediteur met ingang van 1 januari 2014 als afgewikkeld beschouwt. De looptijd van de garantie was geruime tijd verstreken en het bedrijf is al lang niet meer operationeel.

³Lange termijn binnenlandse instrumenten zijn: schatkistbiljetten, de lange termijn geconsolideerde schuld bij de CBvS, enkele lange termijn schulden bij de algemene banken en de leverancierskredieten van lokale particuliere bedrijven t.b.v. de uitvoering van infrastructurele werken.



In juli 2014 werd tevens een garantie die in oktober 2013 verstrekt was aan de DSB N.V. ter waarde van Euro 12.445.360, - ten behoeve van het woningbouwprogramma van de overheid, ingetrokken. Tot op dat moment was de garantie niet aangesproken.

In het afgelopen jaar, in juni en september, zijn er enkele infrastructurele projecten die in 2008 waren aangegaan met NV Nationaal Uitvoeringsbedrijf en N.V. Caremco Holding ter waarde van respectievelijk US\$ 6,0 miljoen en US\$ 14,4 miljoen volledig afgelost.

Vanwege deze ontwikkeling en de dalende interestbetalingen aan de CBvS door de ontwikkelingen m.b.t. de overtrekkingen, namen de binnenlandse schuldenlastbetalingen af met 38% t.o.v. 2013.

De wettelijke binnenlandse schuld-BBP ratio per ultimo 2014 bedroeg 12,5%, een afname van 3,7 procentpunten t.o.v. 2013 en lag ver onder het wettelijke obligoplaafond van 25%.

De ruimte voor het aangaan van nieuwe Binnenlandse schulden bedroeg aan het eind van het verslagjaar ca. SRD 2.144,9 miljoen. De binnenlandse schuld-BBP ratio, gebaseerd op de internationale schulddefinitie per ultimo 2014 was rond de 11%.

Hoofdstuk 3. Buitenlandse Staatsschuld 2010-2014

De Bruto Buitenlandse schuld portefeuille van de centrale overheid bestaat uit concessionele en semi-concessionele leningen en enkele credit-lines. De buitenlandse leningen worden veelal gebruikt voor de financiering van overheidsprogramma's en projecten. In de afgelopen 5 jaar groeit de buitenlandse schuld jaarlijks. In 2014 was de groei van de wettelijke schuld 11%.

Tabel 3.1. Bruto Buitenlandse schuld naar crediteurtype 2010 - 2014 op kasbasis in miljoenen US\$

Omschrijving	2010	2011	2012	2013	2014
Multilaterale crediteuren	114,743	201,094	251,247	409,842	457,856
Bilaterale crediteuren	219,661	261,780	315,966	328,728	320,361
Commerciële crediteuren	0,000	0,000	0,000	0,000	31,818
Niet afgeroepen Overheidsgaranties	17,834	15,537	13,865	12,431	10,371
Gecommitteerde leningen waarop nog niet is getrokken*	295,935	222,519	229,739	233,314	267,839
Bruto Buitenlandse Staatsschuld, definitie in de Wet	648,173	700,930	810,817	984,315	1.088,245
Groei in procenten	0,4	8	16	21	11
<u>Geen onderdeel van de Staatsschuld volgens de Internationale definitie:</u>					
Minus Niet afgeroepen Overheidsgaranties	17,834	15,537	13,865	12,431	10,371
Minus Gecommitteerde leningen waarop nog niet is getrokken*	295,935	222,519	229,739	233,314	267,839
Bruto Buitenlandse Staatsschuld, Internationale definitie	334,404	462,874	567,213	738,570	810,035
Groei in procenten	24	38	23	30	10
Schuld-BBP ratios in procenten en ruimte aangaan nieuwe schulden					
Wettelijke Obligoplafond	45,0	35,0	35,0	35,0	35,0
Buitenlandse schuld- BBP ratio, wettelijke definitie	15,0	16,2	16,5	19,5	21,2
Ruimte voor nieuw schulden per eind periode in mln. SRD	3.594,9	2.710,0	3.035,5	2.628,8	2.372,3
Ruimte voor nieuw schulden per eind periode in mln. US\$	1.073,1	809,0	906,1	784,7	708,2
Buitenlandse schuld-BBP ratio, internationale definitie	7,8	10,7	11,6	14,6	15,8
Totale trekkingen op buitenlandse schulden	83,245	144,163	148,600	183,470	110,930
Schuldenlast betalingen:					
Interest betalingen en bijkomende kosten	7,009	8,603	13,284	15,494	17,072
Aflossingen	16,853	20,675	44,891	17,971	33,821
Totaal	23,862	29,278	58,175	33,465	50,893
Memorandum items					
wisselkoers SRD per 1 US\$	2,78	3,35	3,35	3,35	3,35
BBP lopende markt prijzen in miljoenen SRD	11.993,0	14.451,9	16.433,7	16.932,1	17.194,1

Bron: Bureau voor de Staatsschuld, CBvS, ABS

n.b. = niet beschikbaar

* Schuldonderdelen niet opgenomen gecommitteerde leningen zijn de geregistreerde bedragen, waarop nog getrokken dient te worden en kunnen dus niet op kasbasis worden opgemaakt.

In 2014 waren er enkele leningen aangegaan ter waarde van ca. US\$ 162 miljoen.

- In april 2014 zijn er twee nieuwe buitenlandse leningen van €8,85 miljoen en €23,9 miljoen getekend met een commerciële crediteur de ING Bank van Amsterdam, voor de bouw van de Carolina brug en daarbij gerelateerde infrastructurele werken. De rentevoet van beide leningen is gebaseerd op de EURIBOR 6 maanden rentevoet⁴, terwijl de looptijd inclusief de grace (aflossingsvrije) periode 1 jaar, 3,5 jaar en 11,5 jaar bedraagt.
- In juli zijn er twee overeenkomsten gesloten met de Islamic Development Bank (IsDB) van US\$ 60 miljoen en US\$ 15,8 miljoen voor de gezondheidszorg en onderwijs. Deze leningen hebben een looptijd variërend tussen de 10-21 jaren met een grace periode van ca. 3 jaren. De kosten verbonden aan deze leningen zijn service kosten tussen de 1,5% en 2% en kapitaalkosten gebaseerd op de LIBOR 6 maanden rentevoet.
- Met de Opec Fund for International Development (OFID) is er tevens in het derde kwartaal een lening aangegaan t.b.v. de gezondheidszorg. De lening bedraagt US\$ 26,5 miljoen, heeft een looptijd van 21 jaren inclusief een grace periode van 4,5 jaren en een vaste rentevoet van 4,5%.
- In december 2014 zijn er een tweetal leningen bij de Inter Amerikaanse Ontwikkelingsbank (IDB) aangegaan van US\$ 15 miljoen en US\$ 5 miljoen voor het “Business climate and innovation program” t.b.v. de ontwikkeling van de private sector. De lening van US\$ 15 miljoen is een policy based loan en is in januari 2015 volledig getrokken. De rentevoet van beide leningen is gebaseerd op LIBOR 3 maanden rentevoet, de looptijd is gesteld op 20 jaar, terwijl de grace periode 5,5 jaar en 3,5 jaar bedraagt.

Als wij kijken naar de uitstaande getrokkenschuld (internationale definitie) is de IDB nog steeds de grootste buitenlandse crediteur van de overheid (52%), gevolgd door China (30%), Frankrijk (6%) en India (5%).

⁴De rentevoet van lening van €8,85 miljoen is EURIBOR 6 maanden plus 4,3% en die op de €18,3 miljoen is EURIBOR 6 maanden plus 1,65%.

Totaal is er in 2014 voor US\$ 110,9 miljoen getrokken op bestaande en nieuwe leningen, terwijl de aflossingen in het afgelopen jaar US\$ 33,8 miljoen bedroegen. Per saldo bedroeg de kapitaaltoevoer uit het buitenland uit hoofde van leningen ca. US\$ 77,1 miljoen. Aan rente en andere kosten op de buitenlandse schuld is er US\$ 17,1 miljoen betaald. De totale schuldenlast betalingen namen in 2014 met ca. 52% toe t.o.v. 2013.

Er zijn enkele buitenlandse leningen volledig afgewikkeld t.w. een credit line van 2003 met India en een tweetal oude leningen aangegaan met de Verenigde Staten van Amerika in 1993 en 1994 uit hoofde van de export credit faciliteit PL480.

Ook de lening van China die in 2004 was aangegaan voor US\$ 43,3 miljoen t.b.v. de infrastructuur is in het afgelopen volledig afgelost.

In september 2014 was de IDB lening t.b.v. de “socialprotection support program” van de overheid ingetrokken. De trekkingen op deze lening ter waarde van US\$ 15 miljoen die in 2012 was aangegaan, waren zeer marginaal en zijn teruggestort.

In het afgelopen jaar was de overheid voornemens een lening van ca. US\$ 160 miljoen aan te gaan met het Amerikaanse Credit Suisse Securities LLC t.b.v. overheidsparticipatie in het Merian Goudproject aan de hand van dedelststoffenovereenkomst met Suriname Gold Company LCC (Surgold). In oktober gaf de regering aan dat Staatsolie N.V. de plaats van de overheid zal innemen in deze joint-venture, waardoor de lening van de overheid bij Credit Suisse geen voortgang had.

De wettelijke buitenlandse schuld-BBP ratio in 2014 steeg marginaal met ca. 2 procentpunten tot 21,2% en was beneden het wettelijke obligoplafond van 35%. De ruimte voor het aangaan van nieuwe buitenlandse schulden per eind 2014 bedroeg US\$ 708,2 miljoen.

De buitenlandse schuld-BBP ratio, gebaseerd op de internationale schulddefinitie per ultimo 2014 was 15,8%.

Hoofdstuk 4. Toegekende Credit Rating aan ons land 2010-2014

De credit ratings die aan ons land zijn toegewezen door de diverse internationale credit ratings bureaus zijn naast de ontwikkeling van de Staatsschuld, ook gebaseerd op de algehele macro-economische en politieke kwetsbaarheid van het land en de sterkte van de diverse lokale instituten. De toegekende credit ratings die de kredietwaardigheid van een land aangeven, zijn van belang om inzicht te krijgen in de prijs waartegen fondsen op de internationale kapitaalmarkten aangetrokken kunnen worden.

In tabel 4.1. komt de ontwikkeling van de toegekende credit ratings aan ons land tot uiting. Bij de rating van Standard & Poor's werd de outlook in april 2014 naar beneden aangepast van positief naar stabiel. De reden hiertoe was de groei van het financierings tekort in 2013 t.o.v. 2012 m.a.g. de groei van de schuld-BBP ratio met ca. 7 procentpunten. De credit ratings behoren tot de categorie "non investment" speculatieve rating.

Tabel 4.1. Verloop van de diverse Credit Ratings van ons land in 2010 - 2014

Credit Rating Agency	2010*	2011	2012	2013	2014
Foreign Currency Rating					
Standard & Poor's		BB-/Stable/B	BB-/Stable/B	BB-/Positive/B	BB-/Stable/B
Fitch		B+/Stable/-	BB-/Stable/B	BB-/Stable/B	BB-/Stable/B
Moody's Investors Services			Ba3/Positive	Ba3/Positive	Ba3/Stable
Dagong Global Credit Rating CO., LTD				BB+/Stable	
Local Currency Rating					
Standard & Poor's		BB-/Stable/B	BB-/Stable/B	BB-/Positive/B	BB-/Stable/B
Fitch		B+/Stable/-	BB-/Stable	BB-/Stable	BB-/Stable
Moody's Investors Services			Ba3/Positive	Ba3/Positive	Ba3/Stable
Dagong Global Credit Rating CO., LTD				BB+/Stable	

Bron: Bureau voor de Staatsschuld

* 2010 was een verkiezingsjaar met een nieuwe regering. In dat jaar waren de Ratings Bureaus niet gevraagd om ons land te bezoeken.

De opwaartse aanpassing van de rating is mogelijk, indien de overheid een sterker financieel beleid gaat voeren m.n. door haar inkomsten te verhogen door het implementeren van de BTW belasting en het opzetten van het voorgenomen stabilisatie fonds. Verhoogde toekomstige inkomsten uit de goudsector (Merian mijn) maken dit mogelijk.

Aan de andere kant, kan een neerwaartse druk op de rating van Suriname ontstaan als het financieringstekort en de schuldpositie van de overheid verslechteren vanwege externe schokken, zoals een verdere daling van de goudprijs, en hierdoor de liquiditeitspositie van de overheid sterk beïnvloedt wordt.

Het verloop van de ratings toegewezen in 2014 door Fitch en Moody's Investors Services vertonen vrijwel dezelfde trend als die van Standard & Poor's.

In het jaar 2013 hadden de beleidsmakers een Chinese creditrating bureau Dagong Global Credit Rating CO. LTD, aangetrokken om ook de kredietwaardigheid van ons land te beoordelen. De vreemde als ook de lokale valuta rating die dit Bureau aan ons land heeft toegekend in 2013 was BB+ met een Stabiele outlook.

Hoofdstuk 5. Kosten en Risico analyse van de Staatsschuld 2011-2014

Schuldenlastbetalingen: begroting vs. realisatiecijfers

Tot de schuldenlastbetalingen behoren de interestbetalingen en andere bijkomende kosten zoals commitment fee en de aflossingsbetalingen van de huidige schuldportefeuille en nieuw aangegane schulden in het lopend jaar. Deze betalingen moeten gezien worden als een onderdeel van de vaste lasten van de overheid. Het Bureau voor de Staatsschuld is belast met de opmaak van de schuldenlastbegroting t.b.v. het Ministerie van Financiën. De begrote t.o.v. de gerealiseerde schuldenlast komen zelden met elkaar overeen⁵.

Tabel 5.1. Schuldenlast betalingen: begroting vs. realisatie cijfers 2011 - 2014 in miljoenen SRD

	2011	2012	2013	2014
Begrote schuldenlast betalingen op de ontwerpbegroting van het Ministerie van Financiën*				
Totaal	335,7	285,3	204,4	285
Realisatie cijfers				
Binnenlandse schuldenlast	177,9	155,9	345,4	214,5
Buitenlandse schuldenlast	98,1	194,9	112,1	170,5
Totaal	276,0	350,8	457,5	385,0
Totale realisatie in procenten van totale overheidsuitgaven	7,8	7,9	9,6	8,1
Begrotings- minus realisatiecijfers				
Totaal	59,7	-65,5	-253,1	-100,0

Bron: Bureau voor de Staatsschuld, Ministerie van Financiën *Voor de jaren 2011-2012 zijn de aangepaste begrote schuldenlast bedragen gepresenteerd, zoals die voorkomen in de Nota van Wijzigingen op de ontwerpbegroting van het Ministerie van Financiën.

Nadat de begrote schuldenlast in 2011 groter was dan de realisatie⁶, was de situatie in de daaropvolgende jaren 2012-2014 anders. Toen was er sprake van een hoger gerealiseerde schuldenlast dan het begroot bedrag. In 2013 was het verschil het hoogst en bedroeg ca. SRD 253 miljoen. Hogere gerealiseerde schuldenlastbetalingen geven problemen bij het verantwoorden van deze uitgaven op basis van de initiële begroting. Er dient achteraf steeds een suppletoire begroting te worden ingediend om te voldoen aan deze uitgaven.

⁵Het is gebleken dat er een groot verschil is tussen de begrote schuldenlast zoals die wordt opgemaakt door het Bureau voor de Staatsschuld en het bedrag dat wordt opgenomen door het Ministerie van Financiën t.b.v. de begroting.

⁶Het begrote schuldenlast bedrag voor 2011 was gewijzigd met een aanvulling van de totale bilaterale VS- GSM schuld op de begroting. De bedoeling was om deze schuld in dat jaar volledig af te lossen. Deze schuld is past in 2012 volledig afgewikkeld.

Kosten en Risico indicatoren

De schuldportefeuille van de Centrale Overheid bestaat per eind 2014 voor 59% uit buitenlandse- en 41% uit binnenlandse schulden. Ten opzichte van 2013 steeg het aandeel van de buitenlandse schuld met 9 procentpunten in 2014.

Tabel 5.2. Kosten en risico indicatoren van de Schuldportefeuille per ultimo 2014

Indicatoren		Buitenlandse schuld	Binnenlandse schuld	Totale schuld
Totaal (in miljoenen USD) *		810,0	558,9	1.368,9
Nominale schuld in % BBP		15,8	10,9	26,7
Kosten indicator	Gewogen gemiddelde rentevoet (%)	2,0	8,7	4,7
Herfinancierings risico	ATM- Average Time to Maturity (jaren)	8,7	1,3	5,7
	Schuldbetalingen die binnen een 1 jr. voldaan moeten worden (in % v/h totaal)	6,5	72,4	33,5
Rentevoet risico	ATR: Average Time to Refixing (jaren)	2,7	1,3	2,2
	Schuld "refixing" binnen 1jr. (% v/h totaal)	65,7	72,4	68,5
	Schulden met een variabele rentevoet (% v/h totaal)	60,7	0,0	35,8
	Schulden met een vaste rentevoet (% v/h totaal)**	39,3	100,0	64,2
Wisselkoers risico	Vreemde valuta schulden (% v/h totaal)	100	9,8	62,7
	Vreemde valuta schuld die binnen 1 jaar moet worden afgelost (% Internationale reserve)			8,4

Bron: MTDS⁷ raamwerk van maart 2014, Bureau voor de Staatsschuld

* Het gaat hierbij om de stand van de schuld volgens de internationale schuldefinitie.

** Dit is inclusief schulden waarop geen rente betaald wordt

De gemiddelde rentevoet van de totale schuldportefeuille bedroeg 4,7% per eind 2014. De gemiddelde rentevoet op de binnenlandse - en buitenlandse schuldportefeuille per eind 2014 was respectievelijk 8,7% en 2%.

Er was sprake van een stijging van de gemiddelde rentevoet in de periode 2011-2013 en wel van 4,7% tot 5,4%. Deze stijging is het gevolg van een stijgend gemiddelde binnenlandse rentevoet en aandeel op de uitstaande totale schuld in de desbetreffende periode⁸.

⁷Het MTDS raamwerk is de "Medium Term Debt Management Strategy" raamwerk. Met dit raamwerk wordt nagegaan hoe de toekomstige financieringsbehoefte van de overheid op middellange termijn het best kan geschieden, waarbij er een goede afweging is tussen kosten en risico's.

⁸De gemiddelde binnenlandse rentevoet bedroeg 7,8% in 2011 en steeg tot 8,1% in 2013, terwijl de uitstaande binnenlandse schuld (internationale definitie) 47% uitmaakte van de totale schuld in 2011 en 51% in 2013.

In 2014 zien wij de gemiddelde rentevoet op de totale schuldportefeuille afnemen met 0,7 procentpunten. De daling is het gevolg een afname van duurere binnenlandse schulden t.o.v. een toename aan goedkopere buitenlandse schulden.

Bij de binnenlandse schuld nam de gemiddelde binnenlandse rentevoet toe met 0,6 procentpunten. Dit vanwege een verhoging van de rentevoet met 1 procentpunt op schatkistpapier⁹ eind 2013, de uitgifte van langere termijn schatkistbiljetten met hogere rentevoet (10% en 10,5%) en het aangaan van nieuwe lening bij het bankwezen tegen ca. 10%. Bij de buitenlandse schuld nam de gemiddelde rentevoet af met 0,5 procentpunten vanwege het feit dat het aandeel van leningen met een variabel rentevoet in 2014 steeg en de gemiddelde Libor en Euribor rentevoeten in het afgelopen jaar marginaal afnamen.

Kijken wij naar het **wisselkoersrisico**, is datop de binnenlandse schulden (9,8%) veel lager dan op de buitenlandse schuld, waarbij 100% van de schulden in vreemde valuta zijn aangegaan.

Op de buitenlandse schuld is er tevens sprake van een **interest risico m.b.t. variabele rentevoeten**¹⁰. Bedroeg het aandeel van de schuld met een variabel rentevoet 55,7% in 2013, in 2014 steeg het tot 60,7% vanwege de nieuwe aangepane leningen met ING bank en de Islamic Development Bank.

Op de binnenlandse schuld is er sprake van een grote **roll-over of herfinancieringsrisico**, vanwege het hoge percentage korte termijn binnenlandse aflossingsbetalingen van 72,4% in 2014. Wanneer de Overheid niet in staat is om deze schulden binnen een jaar af te lossen, zal zij deze moeten herfinancieren met het risico dat de herfinanciering tegen een hogere rentevoet kan geschieden. De korte termijn aflossingsbetalingen op de binnenlandse schuld vertoont in de jaren 2011-2013 een stijgende trend, van 75% in 2011 tot 89% in 2013, vanwege groeiende overtrekkingen en voorschotten bij de CBvS en ook toenemende uitgifte

⁹Op overtrekkingen bij en verstrekte voorschotten van de CBvS wordt 9% rente betaald, terwijl de rentevoet op schatkistpapier met een looptijd van een jaar in het laatste kwartaal van 2013 verhoogd was van 8% tot 9%.

¹⁰Variabele rentevoeten zijn op korte termijn onderhevig aan veranderingen door de ontwikkelingen op de nationale en internationale geld- en kapitaalmarkten. De variabele rentevoeten op de buitenlandse schuld en hun aandeel in de totale buitenlandse schuld met een variabele rentevoet zijn: USD LIBOR 6 maanden (7%), USD LIBOR 3 maanden (77%) en EURIBOR 6 maanden (15%).

van schatkistpapier. Door het wegvallen van de overtrekkingen bij de CBvS in 2014, is het aandeel van korte termijn binnenlandse schulden afgenomen met 16,8 procentpunten. De aflossingsbetalingen per ultimo 2014 die binnen een jaar verrekend dienen te worden, bestaan uit: voorschotten bij de CBvS (39%), schatkistpapier (53%) en aflossingen op diverse binnenlandse lange termijn leningen (8%).

De gemiddelde looptijd (ATM) op de totale schuldportefeuille in 2014 bedraagt 5,7 jaar. Terwijl de gemiddelde periode voor “refixing” (average time to refixing –ATR¹¹) 2,2 jaar bedraagt. Vanwege het grote aandeel korte termijn schulden op de binnenlandse schuldportefeuille is de gemiddelde looptijd (ATM) lager dan bij de buitenlandse schuld en bedraagt 1,3 jaar in 2014. Wel is de ATM in 2014 t.o.v. de voorgaande jaren aan het stijgen vanwege het aantrekken van meer langere termijn schulden. De ATR op de binnenlandse schuld bedraagt ook 1,3 jaar.

De ATM op de buitenlandse schuld per eind 2014 is 8,7 jaar, terwijl de ATR 2,7 jaar bedraagt. De ATM op de buitenlandse schuld is aan het dalen vanwege de nieuwe leningen die in het afgelopen jaar zijn aangegaan tegen een kortere looptijd dan in de voorgaande jaren. Een veel lagere ATR in vergelijking met de ATM bij de buitenlandse schuldportefeuille is in 2014 het gevolg van het feit dat 61% van de schulden een variabele rentevoet hebben, terwijl slechts 6,5% van de schulden in 2014 moeten worden afgelost, welke aan een herfinancieringsrisico onderhevig kunnen zijn.

Voor een meer evenwichtige compositie van de schuldportefeuille, waarbij er een goede afweging is tussen kosten- en risicofactoren, zal de overheid bij het financieren van haar tekorten in de toekomst een goede verdeelsleutel moeten hebben voor nieuwe binnenlandse- en buitenlandse schulden. Bij het aangaan van nieuwe binnenlandse schulden gaat de voorkeur nog steeds uit naar meer lange termijn schuldinstrumenten om zo het hoge herfinancieringsrisico op de binnenlandse schuldportefeuille te beperken. Bij de buitenlandse schuld is het gewenst schulden met een vaste rentevoet aan te trekken om het variabele renterisico te verminderen.

¹¹De “refix” periode geeft aan, de termijn van aanpassing van de gemiddelde rentevoet op de schuldportefeuille. De ATR is een indicator om de rente risico te verduidelijken. De ATM en ATR zullen van elkaar verschillen, naarmate er sprake is van een hoog percentage schuld met een variabele rentevoet, omdat variabele rentevoeten binnen 1 jaar worden aangepast.



BIJLAGEN

Bijlage 1. Geselecteerde artikelen uit de Wet op de Staatsschuld (SB 2002 No.27)

Artikel 1 lid i en j:

- j. bruto Staatsschuld: het totaal van uitstaande rechtsgeldig tot stand gekomen schuldverplichtingen ten laste van de Staat, daaronder begrepen de nog niet opgenomen bedragen van gecontracteerde schuld, alsmede achterstallige renten, en kosten, zowel van die welke een delgingsverplichting van de Staat inhouden, als van die welke een waarborgverplichting van de Staat inhouden.
- k. netto Staatsschuld: de bruto Staatsschuld minus de geldelijke vorderingen van de Staat die in het lopende dienstjaar opeisbaar zijn, voor zover de vorderingen niet behoren tot de lopende inkomsten van de gewone dienst der Staatsbegroting.

Artikel 2: Samenstelling van de Staatsschuld

- 1. De bruto en de netto Staatsschuld worden onderverdeeld in een binnenlandse en een buitenlandse schuldcomponent.
- 2. Tot de binnenlandse Staatsschuld worden de geldelijke schuldverplichtingen aan ingezetenen gerekend, luidende in Surinaamse munt of in een andere muntaanduiding, met inbegrip van waarborgverplichtingen.
- 3. Tot de buitenlandse Staatsschuld worden de geldelijke schuldverplichtingen aan niet-ingezetenen gerekend, luidende in een andere muntaanduiding dan de Surinaamse, dan wel in Surinaamse munt, met inbegrip van waarborgverplichtingen.
- 4. De binnenlandse en de buitenlandse Staatsschuld worden naar de resterende looptijd der afzonderlijke schuldverplichtingen onderscheiden in: vlottende schuld en vaste schuld.
 - a. Tot de vlottende Staatsschuld behoren de binnenlandse en buitenlandse geldelijke schuldverplichtingen, die naar de toestand op 1 januari opeisbaar zijn of opeisbaar worden in het lopende kalenderjaar.
 - b. Tot de vaste Staatsschuld behoren de binnenlandse en de buitenlandse geldelijke schuldverplichtingen, die naar de toestand op 1, januari niet opeisbaar zijn of niet opeisbaar worden in het lopende kalenderjaar, alsmede de waarborgverplichting.

Artikel 3: Obligoplafonds

- 1. Het obligoplafond voor de bruto binnenlandse Staatsschuld is het nominaal bedrag in Surinaamse munt uitgedrukt, dat gelijk is aan 15 procent van het nominaal bruto binnenlands produkt in miljoenen Surinaamse dollars nauwkeurig afgerond.
- 2. Het obligoplafond voor de bruto buitenlandse Staatsschuld is het nominaal bedrag in Surinaamse munt uitgedrukt, dat gelijk is aan 15 procent van het nominaal bruto binnenlands produkt in miljoenen Surinaamse dollars nauwkeurig afgerond.

3. Van geldsbedragen luidende in vreemde muntaanduiding wordt de equivalente waarde in Surinaamse munt becijferd tegen de wisselkoersen volgens de notering van de Centrale Bank van Suriname op de laatste bankdag van de periode waarop de schulden betrekking hebben.
4. Het obligoplafond voor de totale bruto Staatsschuld is het nominaal bedrag in Surinaamse munt uitgedrukt, dat gelijk is aan de som van de obligoplafonds voor de bruto binnenlandse en de bruto buitenlandse Staatsschuld en overeenstemt met 60 procent van het nominaal bruto binnenlands product, op duizenden Surinaamse dollars nauwkeurig afgerond.
5. Voor overschrijding van een obligoplafond geldend krachtens de leden 1, 2 en 4 van dit artikel is goedkeuring bij wet vereist.

Herziening Artikel 3 lid 1 en 2 (SB 2011 no.5- Artikel 1):

- A. In artikel 3 lid 1 wordt de zinsnede “15 procent” vervangen door “25 procent”.
- B. In artikel 3 lid 1 wordt de zinsnede “45 procent” vervangen door “35 procent”.

Artikel 15: Taken van het Bureau voor de Staatsschuld

Onder de verantwoordelijkheid van de Minister, heeft het Bureau het operationeel beheer van de Staatsschuld tot taak, welke taak omvat:

- a. het ontwikkelen en uitwerken van de strategie voor het schuldbeheer van de Staat, afgestemd op de Staatsbegroting;
- b. het voeren van de centrale administratie van de Staatsschuld in de meest ruime zin, waaronder mede het aanbieden van de in artikel 6 lid 1 bedoelde schulddocumenten ter registratie aan de Rekenkamer;
- c. het verzorgen van uitgiften van staatsleningen en schatkistpapier door middel van openbare inschrijvingen;
- d. het verrichten van geld- en kapitaalmarktoperaties inzake schatkistpapier;
- e. het verrichten van betalingen van renten en aflossingen in het kader van de schuldendienst van de Staatsschuld, en de nakoming van andere met de Staatsschuld samenhangende verplichtingen;
- f. het houden van schuldregisters en rekeningenstelsels betreffende de Staatsschuld overeenkomstig voorschriften bij wet, en het vervullen van de daarbij nodige verrichtingen, waaronder de afgifte van fysieke documenten als bewijs van inschrijving;
- g. het zorgdragen voor de informaticasystemen inzake de Staatsschuld;
- h. het samenstellen van de documenten voor de verantwoordingen bedoeld in artikel 7;
- i. het verzorgen van publicaties over de Staatsschuld, waaronder die voorgeschreven in artikel 8 lid 1.

Artikel 23: Jaarverslag van het Bureau

1. De Administrateur-Generaal maakt jaarlijks vóór 1 juli een jaarverslag op van de verrichtingen van het Bureau in het voorafgaande boekjaar.
2. Het jaarverslag bevat onder meer:
 - een uiteenzetting van de ontwikkeling van de bruto Staatsschuld gedurende het verslagjaar;
 - een overzicht van de omvang en de samenstelling daarvan aan het einde van het verslagjaar en van tenminste de twee voorafgaande jaren;
 - een verkorte balans per 31 december van het boekjaar onder verslag, alsmede een verkorte winst- en verliesrekening over dat boekjaar.
3. Het College van Beheer keurt het jaarverslag goed.
4. De Administrateur-Generaal doet aan de Hoge Colleges van Staat een exemplaar van het goedgekeurde verslag toekomen. Het jaarverslag wordt door de Administrateur-Generaal openbaar gemaakt.

Artikel 23: Memorie van Toelichting

Het goedgekeurde jaarverslag van de Administrateur-Generaal zal het document zijn waarmee aan het grote publiek omstandig bekendheid wordt gegeven over de ontwikkelingen, de omvang en de samenstelling van de Staatsschuld.

Via dit document wordt de Staatsschuld voor iedere belangstellende doorzichtig, transparant gemaakt. Daarin moet worden aangegeven hoe de realisatie van het begrotingstekort en de groei dan wel de reductie van de Staatsschuld zich verhouden tot de doelstellingen die van tevoren voor de verslagperiode waren gesteld. Het verslag zal ook gewag maken van de nieuwe doelstellingen voor het begrotingstekort en de schuldontwikkeling van de daarna volgende verslagperiode. Het jaarverslag bevat tevens een verkorte versie van de balans en de winst en verliesrekening van het Bureau voor de Staatsschuld, zoals deze zijn goedgekeurd en vastgesteld over het jaar onder verslag.

Artikel 24: Jaarrekening van het Bureau

1. De Administrateur-Generaal maakt jaarlijks vóór 1 juli de jaarrekening van het Bureau betreffende het voorafgaande boekjaar op.

2. De jaarrekening omvat onder meer:

- de balans per 31 december en de winst- en verliesrekening over het boekjaar;
- van zowel de balans als de winst- en verliesrekening de nodige toelichtingen;
- een volledige comptabele verantwoording van het gevoerde beheer van de Staatsschuld door het Bureau.

3. Het College van Beheer is bevoegd zich ter beoordeling van de jaarrekening te laten bijstaan door een comptabel deskundige. Het College van Beheer stelt de balans per 31 december en de winst- en verliesrekening over het boekjaar vast. Tenzij de jaarrekening bevonden is niet in overeenstemming te zijn met de bepalingen van deze wet, strekt de aldus vastgestelde balans en de winst- en verliesrekening de Administrateur-Generaal tot volledige kwijting.



4. Indien het College bedenkingen heeft terzake van de opgemaakte jaarrekening, brengt het deze schriftelijk ter kennis van de Administrateur-Generaal. Kunnen de bedenkingen niet door onderling overleg van het College en de Administrateur-Generaal worden opgelost, dan wordt een beslissing terzake door de Minister genomen.

5. De Administrateur-Generaal doet aan de Minister en aan de Rekenkamer van Suriname een exemplaar van de goedgekeurde jaarrekening toekomen.

Bijlage 2. Vaststelling van de Staatsschuld volgens de Internationale definitie

Uit de “External Debt Statistics, guide for compilers and users”, waaraan diverse internationale organisaties gewerkt hebben, wordt de internationale definitie van de buitenlandse schuld gegeven. Het onderscheid tussen **binnenlandse** en **buitenlandse schuld** ligt in de crediteur aan wie de overheid of de publieke sector iets verschuldigd is. Is de crediteur een ingezetene, dan is er sprake van een binnenlandse schuld. Is de crediteur geen ingezetene van het land, dan is er sprake van een buitenlandse schuld.

De definitie van schuldafgeleid uit de Guide ziet er als volgt uit: “*Debt, at any given time, is the outstanding amount of those actual current, and not contingent liabilities that require payment (s) of principal and/or interest by the debtor at some point(s) in the future.*”¹²

De “External Guide” geeft ook aan: “*For a liability to be included as (external) debt it must exist and be outstanding. The decisive consideration is whether a creditor owns a claim on the debtor.*”¹³

Er is dus sprake van een schuld conform de internationale definitie:

- bij een uitstaande lopende schuld
- waar er in de toekomst betalingen uit hoofde van aflossingen en/of interest gedaan moeten worden
- en bij een (legitieme) vordering van een crediteur op de debiteur.

Alle achterstallige en nog te betalen rekeningen van de overheid voor geleverde goederen en diensten of van welke aard dan ook, moeten gezien worden als een vordering van de crediteur op de overheid en moeten worden opgenomen als een schuld van de overheid.

Ook vorderingen van derden op de overheid, die door het Hoge Gerechtshof (na hoger beroep) zijn toegewezen aan deze derden vormen een schuld van de overheid.

¹² External Debt Statistics, guide for compilers and user, IMF e.a. 2003, pagina 7, paragraaf 2.3

¹³ External Debt Statistics, guide for compilers and user, IMF e.a. 2003, pagina 7, paragraaf 2.4

De onderdelen als niet opgenomen bedragen van gecontracteerde schuld en niet afgeroepen garanties (waarborgverplichting van de Staat) zijn volgens de internationale definitie geen uitstaande lopende schulden, maar potentiële schulden (contingent liabilities) en vormen dus volgens de internationale definitie geen onderdeel van de schuld.

Volgens de internationale definitie van schuld moeten dus alle achterstallige betalingen en legitieme claims op de overheid worden meegerekend. Deze componenten vormen **geen** onderdeel van de bruto Staatsschuld conform de definitie in de Wet op de Staatsschuld.

De achterstallige contributiegelden van de Surinaamse Overheid aan Internationale Organisaties moeten nog in kaart worden gebracht om zo een volledig beeld te hebben van de **buitenlandse schuld** van de Centrale Overheid **volgens de internationale definitie**.

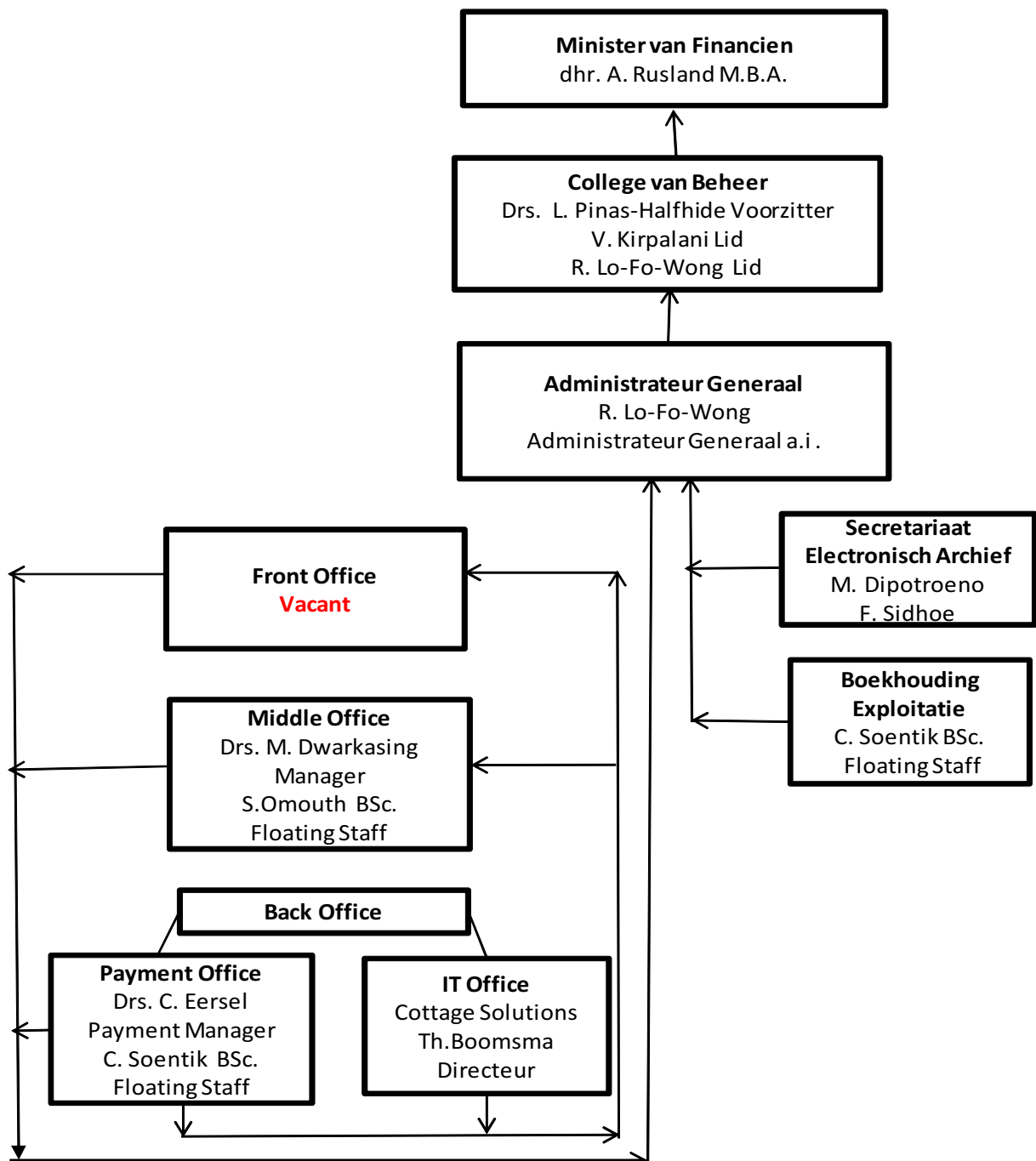
Bij de binnenlandse schuld is vanaf 2004 getracht na te gaan, de achterstallige betalingen aan derden voor verleende diensten aan de Overheid. Voor de jaren 2004 tot en met 2005 zijn deze deels in kaart gebracht, maar vanaf 2006 werd de toegang tot deze informatie weer moeilijk. Opgemerkt dient te worden dat de uitgegeven binnenlandse Overheids garanties vanaf 2004 in kaart zijn gebracht.

Om een volledig beeld te krijgen van **de binnenlandse schuld** op basis van de **internationale normen en definities** zullen in de toekomst meerdere schuldcomponenten zoals alle achterstallige betalingen van en claims op de overheid in kaart moeten worden gebracht.

Het belang van de presentatie van de schuld cijfers volgens de internationale definitie is:

- de weergave van de feitelijke schuldpositie van het land op een bepaald moment, waarbij de potentiële schulden (contingent liabilities) in het schuld cijfer buiten beschouwing worden gelaten,
- de afstemming van de (feitelijke) schuldpositie binnen het geïntegreerd raamwerk van macro-economische statistieken,
- voor de internationale vergelijkbaarheid met andere landen en internationale standaarden.

Bijlage 3. Bureau voor de Staatsschuld: Organisatiestructuur per 31 december 2014



**Bijlage 4. Bureau voor de Staatsschuld: Verkorte Balans
per 31 december 2013-2014**

Activa	31-12-2014		31-12-2013	
	SRD	SRD	SRD	SRD
Materiële vaste Activa				
Kantoorinventaris	10.442		17.375	
Fax en telefoon	0		202	
Computers en software	24.169		25.480	
Transportmiddelen	0		3.022	
		34.611		46.079
Vlottende activa				
Voorschotten personeel	100		0	
Overige vorderingen	22.315		21.657	
Te ontv Subs 4de kwartaal	250.640		0	
Liquide middelen	802.138		932.952	
Centrale Bank van Suriname	1.240.224		951.003	
		2.315.416		1.905.612
		<u>2.350.027</u>		<u>1.951.691</u>
Passiva				
Eigenvermogen				
Aanvangskapitaal	300.000		300.000	
Resultaat voorgaande jaren 2007	12.600		12.600	
Resultaat voorgaande jaren 2008	-13.203		-13.203	
Resultaat over het boekjaar 2009	-170.555		-170.555	
Resultaat over het boekjaar 2010	60.698		60.698	
Resultaat over het boekjaar 2011	486.689		486.689	
Resultaat 2012	-26.391		-26.391	
Resultaat 2013	75.519		75.519	
Resultaat 2014	162.151			
Fondsactieve bedrijfsvoering	0		1.085	
		887.508		726.442
Schulden op kortetermijn				
Overige schulden en transitoria	254.433		300.712	
Rekening-courant met de Overheid	1.208.086		924.536	
		1.462.519		1.225.248
		<u>2.350.027</u>		<u>1.951.690</u>

Bijlage 5. Bureau voor de Staatsschuld: Staat van Baten en Lasten over 2013-2014

	2014		2013	
	SRD	SRD	SRD	SRD
Baten				
Overheidsbijdrage	974.508		875.029	
Koersverschillen	-		4	
Rente baten	3.009		2.402	
Resultaat voorgaande jaren	-		-	
Diversen	-		-	
Management Fee	5.671		3.781	
		<u>983.188</u>		<u>881.216</u>
Lasten				
Personeelskosten	441.950		449.702	
Kosten College van Beheer	30.000		30.000	
Opleidingskosten	18.353		15.263	
Consultantkosten	89.006		85.884	
Huisvestingskosten	127.389		116.594	
Kantoorkosten	83.758		71.748	
Transportkosten	15.923		13.369	
Afschrijvingskosten	14.658		23.137	
		<u>821.037</u>		<u>805.698</u>
Voordelig exploitatie resultaat		<u>162.151</u>		
Voordelig exploitatie resultaat				<u>75.518</u>

Bijlage 6. Bureau voor de Staatsschuld: Kasstroomoverzicht over 2013-2014

	2014	2013
	SRD	SRD
Kasstroom uit operationele activiteiten		
Exploitatie resultaat	162.151	75.519
Correctie voor afschrijvingen	15.743	29.100
Nog te ontvangen subsidie 4de kwartaal 2011		
Mutatie overige vorderingen	-251.398	388.710
Mutatie overige schulden en transitoria	-46.278	-1.460
Mutatie R/c met de overheid	283.550	189.033
Aflossing en interest verplichtingen Staatsschuld	0	0
	163.768	680.902
Kasstroom uit investeringsactiviteiten		
Investering in materiële en vaste activa	-4275	-7.387
Desinvestering van materiële en vaste activa	0	0
	-4.275	-7.387
Kasstroom uit financieringsactiviteiten		
Aanvangskapitaal		
Disinvestering in geschonken activa		
Vrijval afschrijvingen	-1086	-5.963
Desinvestering van materiële en vaste activa		
	-1.086	-5.963
Saldo kasstroom	158.407	667.552
Liquide middelen begin boekjaar	1.883.955	1.216.403
Liquide middelen eind boekjaar	2.042.362	1.883.955
Specificatie		
Kas	180	443
Hakrinbank SRD	737.971	864.904
Hakrinbank SRD 2	41.824	41.706
Hakrinbank USD	22.163	25.899
Kruisposten	0	0
Centrale Bank van Suriname	1.240.224	951.003
	2.042.362	1.883.955

Bijlage 7. Tabellen m.b.t. de Binnenlandse Bruto Staatsschuld 2010-2014

Bijlage 7 Tabel 1. Bruto Binnenlandse schuld naar crediteurtype en looptijd in 2010 - 2014 op kasbasis in miljoenen SRD

Omschrijving	2010	2011	2012	2013	2014
Schuld bij de Centrale Bank van Suriname					
Vlottende schuld	761,180	744,445	915,644	1779,658	535,700
Vaste schuld	<u>119,454</u>	<u>113,898</u>	<u>108,342</u>	<u>102,786</u>	<u>97,230</u>
Totaal	880,634	858,343	1023,986	1882,444	632,930
Schuld bij commerciële Banken					
Vlottende schuld	168,415	149,166	235,968	321,917	590,368
<i>waarvan afgeroepen garanties aan algemene banken</i>	<i>2,819</i>	<i>6,487</i>	<i>6,889</i>	<i>1,649</i>	<i>1,567</i>
Vaste schuld	<u>5,504</u>	<u>5,245</u>	<u>4,343</u>	<u>51,600</u>	<u>348,055</u>
Totaal	173,919	154,411	240,311	373,517	938,423
Overige schulden					
Vlottende schuld	59,175	71,995	79,988	92,422	137,508
Vaste schuld	<u>182,760</u>	<u>274,672</u>	<u>308,807</u>	<u>234,267</u>	<u>163,466</u>
Totaal	241,935	346,667	388,795	326,689	300,974
Niet afgeroepen Overheids garanties	19,703	20,357	20,617	21,200	1,327
Gecommitteerde leningen waarop nog niet is getrokken**	174,929	144,258	88,625	80,819	277,227
Garanties waarop nog niet is getrokken**	6,691	7,890	7,349	64,427	2,740
Bruto Binnenlandse Staatsschuld, definitie in de Wet	1.497,811	1.531,926	1.769,683	2.749,096	2.153,621
<u>Geen onderdeel van de Staatsschuld volgens de Internationale definitie:</u>					
Minus Niet afgeroepen Overheids garanties	19,703	20,357	20,617	21,200	1,327
Minus Gecommitteerde leningen waarop nog niet is getrokken**	174,929	144,258	88,625	80,819	277,227
Minus Garanties waarop nog niet is getrokken**	6,691	7,890	7,349	64,427	2,740
<u>Wel onderdeel van de Staatsschuld volgens de Internationale definitie:</u>					
Achterstallige betalingen van de ministeries aan derden*	0,518	0,457	0,000	0,000	0,000
Bruto Binnenlandse Staatsschuld, Internationale definitie	1.297,006	1.359,878	1.653,092	2.582,650	1.872,327

Bron: Bureau voor de Staatsschuld

Noot: schuld cijfers van 2010-2013 zijn gewijzigd vanwege correcties en/of updating van gegevens.

* De informatie m.b.t. achterstallige betalingen van de ministeries aan derden is niet volledig

** Schuldonderdelen niet opgenomen gecommitteerde leningen en garanties zijn de geregistreerde bedragen, waarop nog getrokken dient te worden en kunnen dus niet op kasbasis worden opgemaakt.

**Bijlage 7 Tabel 2. Bruto Binnenlandse schuld naar instrument in 2010 - 2014
op kasbasis in miljoenen SRD**

Omschrijving	2010	2011	2012	2013	2014
Schatkistpapier	221,567	208,967	304,286	411,802	719,988
Schatkistbiljetten					243,561
Voorschotten en andere korte termijn schulden aan de CBvS	761,180	744,444	915,644	1.779,658	535,700
Leningen:	127,777	125,630	119,574	156,035	203,291
<i>waarvan de geconsolideerde schuld aan de CBvS (lange termijn schuld)</i>	<i>119,454</i>	<i>113,898</i>	<i>108,342</i>	<i>102,786</i>	<i>97,230</i>
<i>waarvan korte termijn schulden aan de algemene banken</i>	<i>2,819</i>	<i>6,487</i>	<i>6,889</i>	<i>1,649</i>	<i>1,567</i>
<i>waarvan lange termijn schulden aan de algemene banken</i>	<i>5,504</i>	<i>5,245</i>	<i>4,343</i>	<i>51,600</i>	<i>104,494</i>
Schuld aan de rest van de particuliere sector**	185,964	280,380	313,588	235,155	169,787
Niet afgeroepen Overheidsgaranties	19,703	20,357	20,617	21,200	1,327
Gecommitteerde leningen waarop nog niet is getrokken**	174,929	144,258	88,625	80,819	277,227
Garanties waarop nog niet is getrokken**	6,691	7,890	7,349	64,427	2,740
Bruto Binnenlandse Staatsschuld, definitie in de Wet	1.497,811	1.531,926	1.769,683	2.749,096	2.153,621
<u>Geen onderdeel van de Staatsschuld volgens de Internationale definitie:</u>					
Minus Niet afgeroepen Overheidsgaranties	19,703	20,357	20,617	21,200	1,327
Minus Gecommitteerde leningen waarop nog niet is getrokken**	174,929	144,258	88,625	80,819	277,227
Minus Garanties waarop nog niet is getrokken**	6,691	7,890	7,349	64,427	2,740
<u>Wel onderdeel van de Staatsschuld volgens de Internationale definitie:</u>					
Achterstallige betalingen van de ministeries aan derden*	0,518	0,457	0,000	0,000	0,000
Bruto Binnenlandse Staatsschuld, Internationale definitie	1.297,006	1.359,878	1.653,092	2.582,650	1.872,327

Bron: Bureau voor de Staatsschuld

Noot: schuld cijfers van 2010-2013 zijn gewijzigd vanwege correcties en/of updating van gegevens.

* De informatie m.b.t. achterstallige betalingen van de ministeries aan derden is niet volledig

** Schuldonderdelen niet opgenomen gecommitteerde leningen en garanties zijn de geregistreerde bedragen, waarop nog getrokken dient te worden en kunnen dus niet op kasbasis worden opgemaakt.

**Bijlage 7 Tabel 3. Binnenlandse schuldenlast betalingen in 2010 - 2014
in miljoenen SRD**

Omschrijving	2010	2011	2012	2013	2014
Interest betalingen					
Interestbetalingen op CBvS schuld	64,937	86,469	83,839	126,828	50,113
Interestbetalingen op schatkistpapier	10,065	10,532	18,195	28,175	32,903
Interest betalingen op schulden binnenlandse bedrijven (Infra. proj.)	8,441	13,063	18,284	19,384	9,506
Interest betalingen op leningen bij de algemene banken	0,941	0,385	0,549	3,373	7,370
Totaal	84,385	110,448	120,867	177,761	99,892
Aflossingen					
Aflossingen op CBvS schuld	5,556	5,556	5,556	5,556	5,556
Aflossingen op schatkistpapier	6,747	38,654	11,009	74,329	33,320
Aflossingen op schulden binnenlandse bedrijven (Infra. proj.)	17,684	22,523	17,537	82,345	69,553
Aflossingen op leningen bij de algemene banken	1,123	0,752	0,902	1,666	6,139
Betalingen op afgeroepen garanties	0,000	0,000	0,000	3,712	0,000
Totaal	31,111	67,484	35,005	167,608	114,568
Totale schuldenlast	115,496	177,933	155,872	345,369	214,460

Bron: Bureau voor de Staatsschuld

**Bijlage 7 Tabel 4. Schatkistpapier naar institutionele belegger in 2010 - 2014
op kasbasis in miljoenen SRD**

Crediteur	2010	2011	2012	2013	2014
Institutionele beleggers					
Stichting Pensioenfonds N.V. SWM	3,163	3,119	3,119	3,148	3,119
Stichting Pensioenfonds CBvS	34,480	37,615	44,504	59,578	61,927
Stichting Pensioenfonds DSB N.V.	0,241	0,229	0,229	0,231	0,229
Pensioenfonds Suriname	13,494	13,494	12,844	12,963	12,844
Parsasco N.V.	0,000				
Assuria-Levensverzekering N.V.	0,482	2,151	4,261	4,301	4,261
Spaar en Krediet Cooperatie GODO					
Finatrust N.V.					
Stichting Pensioenfonds Surinaamse Brouwerij	4,111	2,111			
Stichting Pensioenfonds HEM Suriname N.V.		0,918	1,703	1,649	2,016
Stichting Pensioenfonds GODO		0,229	0,229		
Stichting Medische Zending		4,587	4,630	4,587	4,587
Finatrust, de Trustbank N.V.		1,835	3,687	5,076	9,174
Grassalco					33,028
Totaal	55,971	66,288	75,207	91,533	131,186
Banken					
DSB Bank N.V.	79,327	76,147	76,147	87,878	178,712
RBC Royal Bank N.V.	19,277			83,334	86,747
Fina Bank N.V.		0,918	1,835	0,926	39,317
Hakrinbank N.V.	38,554	27,523	110,177	111,111	164,621
Surinaamse Postspaarbank	1,928	13,761	6,481	9,242	9,174
Stichting Surinaamse Volkscredietbank	16,386	15,596	15,596	15,741	42,726
GODO, Cooperatieve Spaar- en Kredietbank G.A.	10,124	6,899	14,256	2,778	29,133
Surichange Bank N.V.		1,835	4,587	9,259	19,321
Landbouwbank					19,049
Totaal	165,596	142,679	229,079	320,269	588,802
Algeheel Totaal	221,567	208,967	304,286	411,802	719,988

Bron: Bureau voor de Staatsschuld


Bijlage 7 Tabel 5. Schatkistbiljet naar institutionele belegger in 2014 op kasbasis in miljoenen SRD

Crediteur	2014			
Banken				
DSB N.V.	87,219			
FINA BANK	22,384			
HAKRINBANK	58,458			
SPSB	7,556			
VCB	14,121			
Godo	20,990			
SURICHANGE BANK	18,494			
LANDBOUW BANK	14,340			
Totaal	243,561			

Bron: Bureau voor de Staatsschuld

Bijlage 7 Tabel 6. Nieuw aangegeane Binnenlandse leningen en Staatsgaranties in 2014

Omschrijving	Datum	Crediteur	Bedrag	Looptijd	rentevoet
Leningen:					
Lening t.b.v. de inkoop onroerend goed en infrastructurele werken	27-feb-14	DSB N.V.	Euro 14.400.000,- (SRD 66.510.720,-)	5 jaar, grace periode 1 jr.	7%
Leveranciers kredieten voor infrastructurele werken:					
Landelijke Asfalteringsprogr.	29-10-2014	Baitali N.V.	SRD 87.896.046,14	6 jaar na uitvoering	5%
Landelijke Asfalteringsprogr.	29-10-2014	Tjongalanga N.V.	SRD 39.647.474,94	6 jaar na uitvoering	5%
Landelijke Asfalteringsprogr.	29-10-2014	Kuldipsingh infra N.V.	SRD 71.969.213,68	6 jaar na uitvoering	5%
Garanties:					
Financiering betaling Balast Nedam t.b.v. bouw Carolina brug	12-sep-14	DSB N.V.	Euro 3.500.00,-	Garantie is geldig tot 16-okt-14	

Bron: Bureau voor de Staatsschuld

Bijlage 7 tabel 7. Verstrekte Binnenlandse Staatsgaranties 2010-2014 in miljoenen SRD

Lening t.b.v.	Crediteur	2010	2011	2012	2013	2014
Niet afgeroepen garanties:						
Landbouw Maatschappij Victoria	NOB	0,100	0,100	0,100	0,100	
Diverse bedrijven in de toerisme sector	NOB	1,890	1,957	1,823	1,756	1,327
Scheepvaart Maatschappij Suriname	Landbouw Bank					
Bruynzeel	Landbouw Bank	0,162	0,162			
Stichting Rijstinstituut Suriname	Landbouw Bank	0,200	0,200			
SML	Landbouw Bank					
SBBS	Hakrinbank	11,120	13,400	13,400	13,400	
SBBS	Hakrinbank	3,451	4,538	5,294	5,944	
Stichting Experimentele Landbouw (SEL)	DSB NV	2,780				
Totaal		19,703	20,357	20,617	21,200	1,327
Afgeroepen garanties:						
SML	VCB					
Marienburg	VCB	0,813	0,813	0,813	0,813	0,813
Stichting Experimentele Landbouw (SEL)	DSB NV		3,350	3,350		
Stichting Rijstinstituut Suriname	Landbouw Bank			0,200		
Scheepvaart Maatschappij Suriname	Landbouw Bank	2,006	2,324	2,364	0,836	0,754
Bruynzeel	Landbouw Bank			0,162		
Totaal		2,819	6,487	6,889	1,649	1,567
Niet getrokken committeringen op garanties:						
SBBS	Hakrinbank	4,889	5,512	4,756	4,106	
Diverse bedrijven in de toerisme sector	NOB	1,802	2,378	2,593	2,861	2,740
Diverse aannemers/ontwikkelaar woningbouw	DSB NV				57,460	
Totaal		6,691	7,890	7,349	64,427	2,740
Algeheel totaal		29,213	34,734	34,855	87,276	5,634

Bron: Bureau voor de Staatsschuld, landbouw bank, DSB, Hakrinbank, VCB, NOB

Noot: gewijzigde cijfers vanwege correcties en/of updating van gegevens. Zo bleek de geregistreerde staatsgarantie aan de Landbouwbank t.b.v. Suriname Timber geen garantie te zijn en is per juni 2012 uit de administratie van het Bureau voor de Staatsschuld gehaald.

Bijlage 7 Tabel 8. Niet-getrokken gecommitteerde binnenlandse leningen naar crediteur in 2010 - 2014 in miljoenen SRD

Crediteur	2010	2011	2012	2013	2014
Baitali N.V.	64,447	44,372	22,324	19,175	107,071
Tjongalanga N.V.	42,397	30,871	15,642	11,430	48,190
Bouw bedrijf van Kessel	6,175	7,522	7,522	7,522	7,522
Caremco Holding N.V.	17,842	11,836	0,000	0,000	0,000
N.V. Nationaal Uitvoeringsbedrijf	43,965	49,554	43,034	42,589	42,315
Kuldipsingh Infra NV					71,969
RBC	0,103	0,103	0,103	0,103	0,103
DSB NV					0,057
Totaal	174,929	144,258	88,625	80,819	277,227

Bron: Bureau voor de Staatsschuld

Bijlage 8. Tabellen m.b.t. de Buitenlandse Bruto Staatsschuld 2010-2014
Bijlage 8 Tabel 1. Bruto Buitenlandse schuld (internationale definitie) naar crediteur in 2010-2014 in miljoen US\$ op kasbasis

Omschrijving	2010	2011	2012	2013	2014
Multilaterale crediteuren totaal:	114,743	201,094	251,247	409,842	457,856
Specificatie:					
Europese Investerings Bank	7,557	6,872	6,457	6,175	4,928
Inter Amerikaanse Ontwikkelings Bank	90,076	168,450	221,609	377,040	419,866
Islamitische Ontwikkelings Bank	17,110	25,772	23,181	22,443	20,405
Opec				2,819	10,092
Caribbean Development Bank-CDB				1,365	2,565
Bilaterale crediteuren totaal:	219,661	261,780	315,966	328,728	320,361
Specificatie:					
China	141,509	174,688	244,726	244,196	238,774
Frankrijk	6,621	18,943	33,525	48,702	44,792
India	35,185	38,209	35,644	34,613	36,299
Verenigde Staten van Amerika	36,346	29,940	2,071	1,217	0,496
Commerciële crediteuren totaal:					31,818
Specificatie:					
ING Bank N.V. Amsterdam					31,818
Generaal-totaal	334,404	462,874	567,213	738,570	810,035

Bron: Bureau voor de Staatsschuld

Bijlage 8 Tabel 2. Bruto Buitenlandse schuld naar looptijd in 2010 - 2014 op kasbasis in miljoenen US\$

Omschrijving	2010	2011	2012	2013	2014
Vlottende schuld	43,452	13,697	15,232	16,828	17,256
Vaste schuld	290,952	449,177	551,981	721,742	792,779
Niet afgeroepen Overheidsgaranties	17,834	15,537	13,865	12,431	10,371
Gecommitteerde leningen waarop nog niet is getrokken*	295,935	222,519	229,739	233,314	267,839
Bruto Buitenlandse Staatsschuld, definitie in de Wet	648,173	700,930	810,817	984,315	1.088,245
<u>Geen onderdeel van de Staatsschuld volgens de Internationale definitie:</u>					
Minus Niet afgeroepen Overheidsgaranties	17,834	15,537	13,865	12,431	10,371
Minus Gecommitteerde leningen waarop nog niet is getrokken**	295,935	222,519	229,739	233,314	267,839
Bruto Buitenlandse Staatsschuld, Internationale definitie	334,404	462,874	567,213	738,570	810,035

Bron: Bureau voor de Staatsschuld

*Schuldonderdeel niet opgenomen gecommitteerde leningen zijn de geregistreerde bedragen, waarop nog getrokken dient te worden en kunnen dus niet op kasbasis worden opgemaakt.

Bijlage 8 Tabel 3 Buitenlandse achterstallige betalingen 2010- 2014 in mln. US\$

	2010	2011	2012	2013	2014
Totale achterstallige betalingen:	43,452	13,697	15,232	16,828	17,256
•achterstallige aflossingen	25,679	13,695	15,232	16,828	17,250
•achterstallige interest inclusief boete rente	17,773	0,002	0,000	0,000	0,006
Groei van de achterstallige betalingen	4%	-68%	11%	10%	3%

Bron: Bureau voor de Staatsschuld

Bijlage 8 Tabel 4. Nieuw aangegane Buitenlandse leningen in 2014

Omschrijving lening	Datum	Crediteur	Bedrag	Looptijd	rentevoet
Commercial Term Facility	11-apr-14	ING Bank	€ 8,85 mln.	11,5 jr, grace 1 jr.	Euribor 6 mnd +4,3%
ECA Term Facility	12-apr-14	ING Bank	€ 18,3 mln.	11,5 jr, grace 3,5 jr.	Euribor 6 mnd + 1,65%
Health System Strengthening Project	4-jul-14	IsDB	US\$ 50 mln.	12 jr, grace 5 jr.	Libor 6 mnd + 1,55%
Health System Strengthening Project	4-jul-14	IsDB	US\$ 10 mln.	20 jr, grace 6 jr.	Service fee 1,5%
Technical & Vocational Education	4-jul-14	IsDB	US\$ 5 mln.	15 jr, grace 3 jr.	Service fee 1,5%
Technical & Vocational Education	4-jul-14	IsDB	US\$ 5,5 mln.	15 jr, grace 3 jr.	Service fee 2%
Technical & Vocational Education	4-jul-14	IsDB	US\$ 5,275 mln.	10 jr, grace 5 jr.	Libor 6 mnd + 1,35%
Health Improvement Project	28-aug-14	OFID	US\$ 26,5 mln.	21 jr, grace 5 jr.	4,5%
Business Climate & Innovation program 1 (a)	19-dec-14	IDB	US\$ 15 mln.	20 jr, grace 5 jr.	Libor 3 mnd.+ bank lend. spread
Business Climate & Innovation program 1 (b)	19-dec-14	IDB	US\$ 5 mln.	20 jr, grace 5 jr.	Libor 3 mnd.+ bank lend. spread

Bron: Bureau voor de Staatsschuld

Bijlage 8 Tabel 5. Niet opgenomen gecommiteerde leningen naar crediteuren 2010-2014 in mln. US\$

	2010	2011	2012	2013	2014
Multilaterale crediteuren					
Inter Amerikaanse Ontwikkelings Bank (IADB)	66,455	51,487	101,606	116,531	72,782
Islamitische Ontwikkelings Bank (ISDB)	11,966	3,072	2,407	1,477	77,247
OPEC Fund for Internationale Development (OFID)				10,982	30,208
Bilaterale crediteuren					
China	152,931	122,573	94,236	88,494	73,980
India	15,764	10,304	10,242	7,560	0,565
Frankrijk	48,819	35,083	21,248	8,270	5,114
Commerciële crediteuren					
ING Bank N.V. Amsterdam					7,943
Totaal	295,935	222,519	229,739	233,314	267,839

Bron: Bureau voor de Staatsschuld

Bijlage 8 Tabel 6. Buitenlandse schuldenlast betalingen in 2010 - 2014
in miljoenen US\$

Omschrijving	2010	2011	2012	2013	2014
Interest betalingen en bijkomende kosten					
Multilaterale schuld	2,582	2,629	4,733	5,276	6,804
Bilaterale schuld	4,427	5,974	8,551	10,218	10,028
Commerciele schuld					0,240
Totaal	7,009	8,603	13,284	15,494	17,072
Aflossingen					
Multilaterale schuld	7,256	5,162	7,891	6,890	8,412
Bilaterale schuld	9,597	15,513	37,000	11,081	25,409
Commerciele schuld					
Totaal	16,853	20,675	44,891	17,971	33,821
Totale schuldenlast	23,862	29,278	58,175	33,465	50,893

Bron: Bureau voor de Staatsschuld

Bijlage 9. Tabellen m.b.t. de totale Bruto Staatsschuld en het wettelijke obligo plafond 2010-2014

Bijlage 9 Tabel 1. Bruto Staatsschuld naar vlottende en vaste schuld in 2010-2014 (wettelijke schuld definitie) in mln. SRD op kasbasis

	Binnenland		Buitenland		Totaal
	Vaste schuld	Vlottende schuld	Vaste schuld	Vlottende schuld	
2010	509,041	988,770	1.681,124	120,797	3.299,732
2011	566,320	965,606	2.302,231	45,885	3.880,042
2012	538,083	1.231,600	2.665,210	51,027	4.485,920
2013	555,099	2.193,997	3.241,081	56,374	6.046,551
2014	890,046	1.263,575	3.587,813	57,808	5.799,242

Bron: Bureau voor de Staatsschuld

Bijlage 9 Tabel 2. Totale Bruto Staatsschuld conform de wettelijke en internat. schuldefinitie in 2010-2014 in mln. US\$, op kasbasis

	2010	2011	2012	2013	2014	in SRD 2014
Staatsschuld op basis van de internationale definitie						
Binnenlandse schuld	466,549	405,934	493,460	770,940	558,903	1.872,326
Buitenlandse schuld	334,404	462,874	567,213	738,570	810,035	2.713,617
Totaal	800,953	868,808	1.060,673	1.509,510	1.368,938	4.585,943
Totale Staatsschuld per capita in US\$	1.508	1.609	1.958	2.743	2.488	8.335
Staatsschuld op basis van de Wet op de Staatsschuld						
Binnenlandse schuld	538,781	457,291	528,264	820,626	642,872	2.153,621
Buitenlandse schuld	648,173	700,930	810,817	984,315	1.088,245	3.645,621
Totaal	1.186,954	1.158,221	1.339,081	1.804,941	1.731,117	5.799,242
Totale Staatsschuld per capita in US\$	2.235	2.145	2.472	3.280	3.146	10.540
Wisselkoers:						
SRD/US-Dollar	2,78	3,35	3,35	3,35	3,35	3,35
Midjaarljkse bevolking	531.170	539.910	541.638	550.222	n.b.	

Bron: Bureau voor de Staatsschuld, ABS

Noot: Per capita schuld over 2014 is gebaseerd op bevolkingscijfer van 2013.

Bijlage 9 tabel 3. Structuur Centrale Overheidsschuld (Internationale definitie) in 2014 op kwartaalbasis

Centrale Overheidsschuld (in %) naar:	2014-I	2014-II	2014-III	2014-IV
Buitenlandse schuld	63	64	61	59
Binnenlandse schuld	37	36	39	41
Korte termijn schuld (originele looptijd*)	28	28	27	29
Lange termijn schuld (originele looptijd)	72	72	73	71
Vaste rentevoet	60	59	60	63
Variabele rentevoet	36	37	36	34
Geen rente verschuldigd	4	4	4	3
Locale munteenheid	30	30	35	36
Buitenlandse munteenheid	70	70	65	64
Buitenlandse leningen	60	61	58	56
Buitenlandse creditlines	3	3	3	3
Overtrekkingen en voorschotten CBvS	15	16	15	14
Binnenlandse leningen	2	2	2	2
Binnenlandse Schatkistpapier / Schatkistbiljett	14	13	19	21
Binnenlandse leverancierskredieten	6	5	3	4
Afgeroepen garanties	0	0	0	0
Multilaterale buitenlandse crediteuren	35	35	34	33
Bilaterale buitenlandse crediteuren	28	27	24	23
Commerciële buitenlandse crediteuren	0	2	2	2
CBvS	15	16	15	14
Algemene banken (binnenland)	13	12	18	21
Niet-bancaire particuliere sector (binnenland)	9	8	7	7

Bron: Bureau voor de Staatsschuld *Plus achterstanden

Bijlage 9 tabel 4. Centrale Overheidsschuld en ruimte voor nieuwe schulden in 2014 op kwartaalbasis

Wettelijke Schuld definitie	2014-I	2014-II	2014-III	2014-IV
Buitenlandse schuld in mln. US\$	972,4	1002,7	1069,9	1088,2
Binnenlandse schuld in mln. US\$	<u>478,3</u>	<u>469,0</u>	<u>548,3</u>	<u>642,9</u>
Totale schuld in mln. US\$	1.450,7	1.471,7	1.618,1	1.731,1
Buitenlandse schuld in procenten van het BBP	19,0	19,5	20,8	21,2
Binnenlandse schuld in procenten van het BBP	<u>9,3</u>	<u>9,2</u>	<u>10,7</u>	<u>12,5</u>
Totale schuld in procenten van het BBP	28,3	28,7	31,5	33,7
Ruimte voor nieuwe Buitenlands schuld in mln. US\$	824,0	793,7	726,5	708,2
Ruimte voor nieuwe Binnenlands schuld in mln. US\$	804,9	814,2	734,9	640,3
Internationale Schuld definitie	2014-I	2014-II	2014-III	2014-IV
Buitenlandse schuld in mln. US\$	738,6	769,4	788,9	810,0
Binnenlandse schuld in mln. US\$	<u>424,4</u>	<u>435,6</u>	<u>514,7</u>	<u>558,9</u>
Totale schuld in mln. US\$	1.163,0	1.205,0	1.303,7	1.368,9
Buitenlandse schuld in procenten van het BBP	14,4	15,0	15,4	15,8
Binnenlandse schuld in procenten van het BBP	<u>8,3</u>	<u>8,5</u>	<u>10,0</u>	<u>10,9</u>
Totale schuld in procenten van het BBP	22,7	23,5	25,4	26,7

Bron: Bureau voor de Staatsschuld *Schuld-BBP ratio's van de nationale schuld definitie zijn gebaseerd op het door het ABS op 27 augustus 2015 uitgegeven BBP over 2014 ter waarde van SRD 17.194,136 mln.

Bijlage 9 Tabel 5. Schuld-BBP ratio's 2010 - 2014 in procenten

	obligo plafond	2010	obligo plafond	2011	2012	2013	2014
Historische ratio's o.b.v. de Wet op de Staatsschuld							
Buitenlandse schuld-BBP mp	45	20,1	35	23,7	19,3	20,0	20,4
Binnenlandse schuld-BBP mp	15	16,9	25	15,4	12,5	16,6	12,4
Totale schuld-BBP mp	60	37,0	60	39,1	31,8	36,6	32,8
Ratio's o.b.v. de Wet op de Staatsschuld a/d hand van gecorrigeerde schuld- en BBP cijfers							
Buitenlandse schuld-BBP mp	45	15,0	35	16,3	16,5	19,5	21,2
Binnenlandse schuld-BBP mp	15	12,5	25	10,6	10,8	16,2	12,5
Totale schuld-BBP mp	60	27,5	60	26,9	27,3	35,7	33,7
Ratio's o.b.v. de internationale definitie a/d hand van gecorrigeerde schuld- en BBP cijfers							
Buitenlandse schuld-BBP mp		7,8		10,7	11,6	14,6	15,8
Binnenlandse schuld-BBP mp		10,8		9,4	10,0	15,3	10,9
Totale schuld-BBP mp		18,6		20,1	21,6	29,9	26,7
Bruto Binnenlands Product							
BBP lopende mp in miljoenen SRD*		11.993,0		14.451,9	16.433,7	16.932,1	17.194,14
Wisselkoersen							
Wisselkoersen (jaareinde) SRD/US\$		2,78		3,35	3,35	3,35	3,35

Bron: Bureau voor de Staatsschuld, ABS

Bijlage 9 Tabel 6. Totale schuldenlast betalingen in 2010-2014

	2010	2011	2012	2013	2014
Binnenlandse schuldenlast in SRD					
Interest betalingen	84,385	110,448	120,867	177,761	99,892
Aflossingsbetalingen	<u>31,111</u>	<u>67,484</u>	<u>35,005</u>	<u>167,608</u>	<u>114,568</u>
Totaal in SRD	115,496	177,932	155,872	345,369	214,460
Totaal in US\$	41,545	53,114	46,529	103,095	64,018
Buitenlandse schuldenlast in US\$					
Interest plus andere betalingen*	7,009	8,603	13,284	15,494	17,072
Aflossingsbetalingen	<u>16,853</u>	<u>20,675</u>	<u>44,891</u>	<u>17,971</u>	<u>33,821</u>
Totaal in US\$	23,862	29,278	58,175	33,465	50,893
Totaal in SRD	66,336	98,080	194,886	112,109	170,492
Totale schuldenlast					
Totale schuldenlast in US\$	65,407	82,392	104,704	136,561	114,911
Totale schuldenlast in SRD	181,832	276,013	350,758	457,478	384,951
Wisselkoers SRD/US\$	2,780	3,350	3,350	3,350	3,350

Bron: Bureau voor de Staatsschuld

* Andere betalingen zijn commitments en andere fees

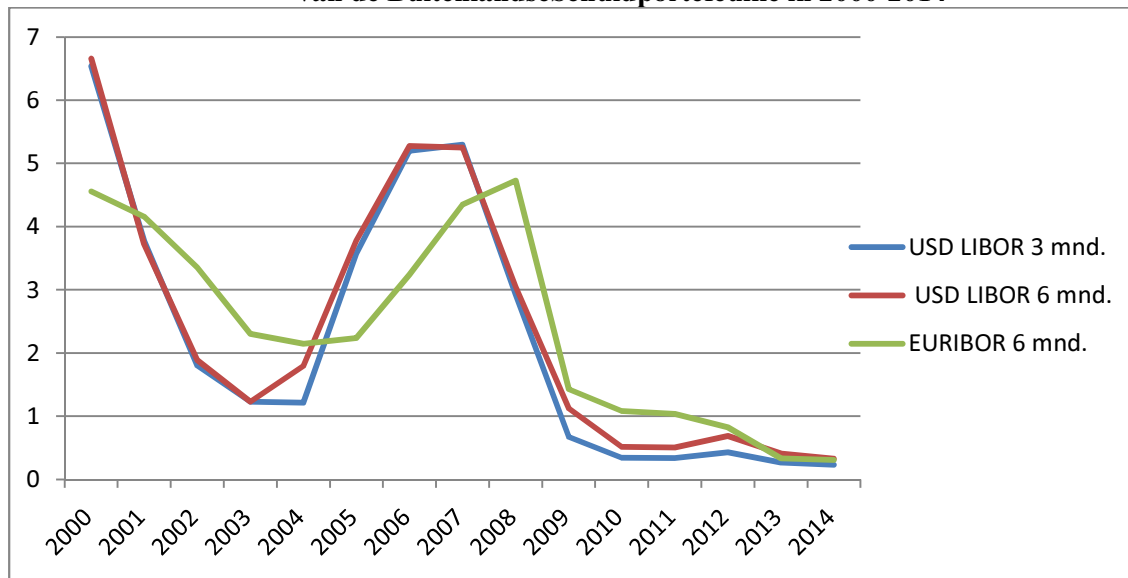
Bijlage 10. Tabellen en grafieken m.b.t. kosten en risico indicatoren 2011-2014

Bijlage 10Tabel 1. Gemiddelde rentevoet per ultimo 2011-2014

Schuld	2011	2012	2013	2014
Buitenlandse schuld	2,0	3,1	2,5	2,0
Binnenlandse schuld	7,8	7,7	8,1	8,7
Totale schuld	4,7	5,2	5,4	4,7

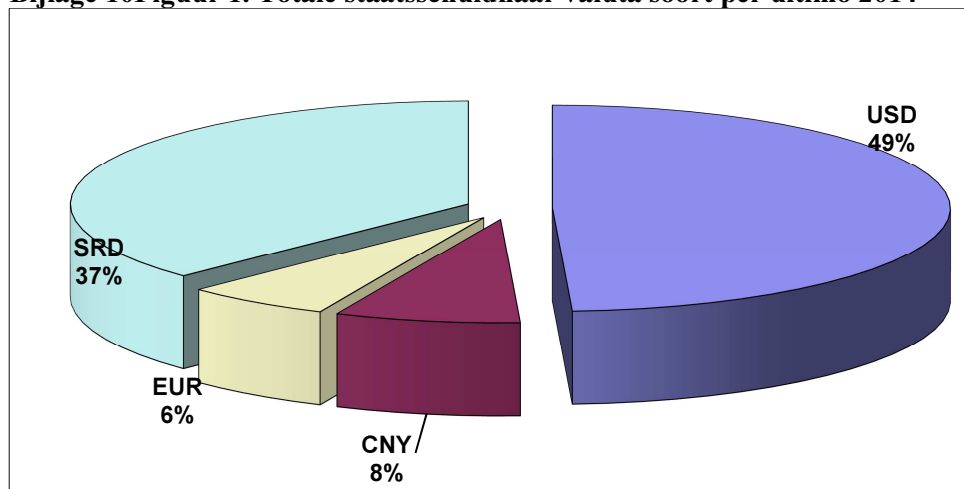
Bron: Bureau voor de Staatsschuld

Bijlage 10Figuur 1. Ontwikkeling gemiddelde internationale variabele rentevoeten van de Buitenlandse Schuldportefeuille in 2000-2014



Bron: www.global-rates.com

Bijlage 10Figuur 1. Totale staatsschuldnaar valuta soort per ultimo 2014



Bron: Bureau voor de Staatsschuld

Bijlage 10Tabel 2. Aandeel (in %) schulden met een variabel rentevoet per ultimo 2011-2014

Aandeel van:	2011	2012	2013	2014
Buitenlandse schuld	41,5	41,5	55,7	60,7
Binnenlandse schuld	0,0	0,0	0,0	0,0
Totale schuld	22,1	22,2	27,2	35,8

Bron: Bureau voor de Staatsschuld

Bijlage 10Tabel 3. Gemiddelde looptijd (ATM)en refixing periode (ATR) per ultimo 2011-2014

	2011		2012		2013		2014	
	ATM	ATR	ATM	ATR	ATM	ATR	ATM	ATR
Buitenlandse schuld	7,6	3,7	8,5	9,5	9,0	3,1	8,7	2,7
Binnenlandse schuld	1,6	1,6	1,3	1,3	1,0	1,0	1,3	1,3
Totale schuld	4,8	2,7	5,2	5,2	4,9	2,0	5,7	2,2

Bron: Bureau voor de Staatsschuld

Bijlage 10 Tabel 4. Aandeel (in %) te betalen aflossingen binnen een jaar per ultimo 2011-2014

Aandeel van:	2011	2012	2013	2014
Buitenlandse schuld	10,6	7,0	7,1	6,5
Binnenlandse schuld	74,8	80,3	89,2	72,4
Totale schuld	40,6	41,1	49,0	33,5

Bron: Bureau voor de Staatsschuld

Noot: Korte termijn schulden zijn schulden die binnen 1 jaar moeten worden afgelost.