



BUREAU VOOR DE STAATSSCHULD

JAARVERSLAG 2015

INHOUDSOPGAVE

	Pg.
Goedkeuring verslag door het College van Beheer	2
Voorwoord	3
Overzicht van de Bruto Staatsschuld per ultimo 2015	4
Hoofdstuk 1. Macro-economische beschouwing 2011-2015	6
Hoofdstuk 2. Binnenlandse Staatsschuld 2011-2015	8
Hoofdstuk 3. Buitenlandse Staatsschuld 2011-2015	11
Hoofdstuk 4. Toegekende Credit Ratings aan ons land 2011-2015	14
Hoofdstuk 5. Kosten en Risico analyse van de Staatsschuld 2011-2015	15

Bijlagen:

1. Wet op de Staatsschuld: geselecteerde artikelen	19
2. Vaststelling van de Staatsschuld volgens de Internationale definitie	23
3. Bureau voor de Staatsschuld: Organisatiestructuur	25
4. Bureau voor de Staatsschuld: Verkorte Balans per 31 december 2014-2015	26
5. Bureau voor de Staatsschuld: Staat baten en lasten 2014-2015	27
6. Bureau voor de Staatsschuld: Kasstroom overzicht 2014-2015	28
7. Tabellen m.b.t. de Binnenlandse Bruto Staatsschuld 2011-2015	29
8. Tabellen m.b.t. de Buitenlandse Bruto Staatsschuld 2011-2015	34
9. Tabellen m.b.t. de Totale Bruto Staatsschuld en de Wettelijke Obligoplafonds 2011-2015	37
10. Tabellen en grafieken van kosten en risico indicatoren 2011-2015	40



Goedkeuring verslag door het College van Beheer



Bureau voor de Staatsschuld (Suriname Debt Management Office)

Goedkeuring van het jaarverslag 2015 en vaststelling van de Balans per 31 december 2015 en de winst- en verliesrekening over het boekjaar 2015

Het College van Beheer voor het Bureau de Staatsschuld heeft,

krachtens Artikel 23 lid 3 en artikel 24 lid 3 van de Wet op de Staatsschuld van 19 maart 2002, GB 2002 No. 27) en op grond van de door Tjong A Hung Accountants afgegeven goedkeurende verklaring bij de jaarrekening 2015 van het Bureau voor de Staatsschuld;


goedgekeurd het jaarverslag 2015 bestaande uit:

- een uiteenzetting van de ontwikkeling van de bruto Staatsschuld gedurende het verslagjaar en een overzicht van de omvang en samenstelling van deze schuld per het einde van het verslagjaar en tenminste aan het einde van de twee voorgaande jaren.
- de verkorte balans per 31 december 2014, alsmede de verkorte staat van baten en lasten over 2014.

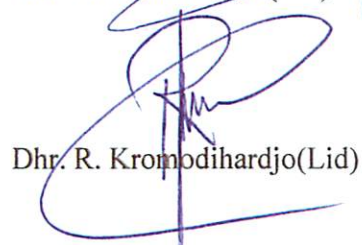
De Balans per 31 december 2015 en de winst- en verliesrekening over het boekjaar 2015 worden hierbij vastgesteld.

Paramaribo,7-dec..... 2016.

Het College van Beheer bij het Bureau voor de Staatsschuld


Dhr. Drs. J. Tawjoeram (Voorzitter)


Dhr. G. Kromosoeto (Lid)


Dhr. R. Kromodihardjo (Lid)

Voorwoord

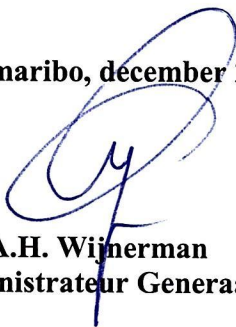
De regelgeving met betrekking tot het Jaarverslag 2015 van het Bureau voor de Staatsschuld is vastgelegd in artikel 23 lid 4 van de Wet op de Staatsschuld van 19 maart 2002 (Staatsblad 2002 No. 27). De informatie met betrekking tot de stand van de staatsschuld zijn ontleend aan de volgens artikel 24 uitgebrachte Jaarrekening, met daarin de balans en staat van baten en lasten over 2015 van het Bureau voor de Staatsschuld en de volledige comptabele verantwoording van het gevoerd beheer van de staatsschuld door het Bureau.

De ontwikkeling van de Staatsschuld in 2015 kenmerkt significante stijging van de nominale wettelijke Staatsschuld met ca. 36 procentpunten tot SRD 7,9 miljard en van de schuld-BBP ratio met 12 procentpunten tot 45,7%. Het financieringstekort van de overheid van ca. 10% van het BBP alsmede het aangaan van de geconsolideerde lening bij de Centrale Bank van Suriname in september 2015 hebben geleid tot de significante stijging van de staatsschuld in het afgelopen jaar.

Er is voor ca. SRD 2,6 miljard nieuwe binnenlandse schuld aangetrokken, waarvan meer dan 90% bij de Centrale Bank van Suriname. Aan nieuwe buitenlandse schuld is er voor ca. US\$ 184 miljoen aan nieuwe schuld aangegaan.

Vanwege de enorme toename van de schuld-BBP ratio tot 45,7%, is de ruimte voor het aangaan van nieuwe schuld per ultimo 2015, 14,3% van het BBP, dat neerkomt op ca. SRD 2,5 miljard (ca. US\$ 734,0 miljoen).

Paramaribo, december 2016



Drs. A.H. Wijnerman
Administrateur Generaal van het Bureau voor de Staatsschuld

Overzicht van de Bruto Staatsschuld (nationale schuldefinitie) per ultimo 2015 in miljoenen SRD

Omschrijving	Schuld per	Schuld per	Toename/ afname	Toename/ afname
	31-12-2015	31-12-2014	t.o.v. 2014	t.o.v. 2014
	SRD	SRD	SRD	in %
Bruto binnenlandse schuld				
Schuld aan de Centrale Bank van Suriname	2.498,3	632,9	1.865,4	294,7%
Schuld aan het bankwezen	588,4	938,4	-350,0	-37,3%
Schuld aan de rest van de particuliere sector	469,0	317,5	151,4	47,7%
Niet afgeroepen overheidsgaranties	1,4	1,3	0,1	4,5%
Niet opgenomen gecommiteerde leningen	236,4	260,7	-24,3	-9,3%
Niet opgenomen gecommiteerde garanties	2,8	2,7	0,0	0,8%
Totale bruto binnenlandse schuld	3.796,2	2.153,6	1.642,6	76,3%
Bruto buitenlandse schuld				
Multilaterale crediteuren	1.649,8	1.533,8	116,0	7,6%
Bilaterale crediteuren	1.016,5	1.073,2	-56,7	-5,3%
Commerciële crediteuren	268,5	106,6	161,9	151,9%
Niet opgenomen gecommiteerde leningen	22,0	34,7	-12,7	-36,6%
Niet opgenomen gecommiteerde leningen	1.111,4	897,3	214,1	23,9%
Totale bruto buitenlandse schuld	4.068,3	3.645,6	422,7	11,6%
Totale bruto staatsschuld	7.864,5	5.799,2	2.065,3	35,6%
Bruto Binnenlands Produkt marktprijs	n.b.	17.194,10		
Binnenlandse schuld-BBP ratio	22,1%	12,5%		
Buitenlandse schuld-BBP ratio	23,7%	21,2%		
Totale schuld-BBP ratio	45,7%	33,7%		

Bron: Bureau voor de Staatsschuld, ABS De schuld-ratio's over 2015 zijn gebaseerd op het 2014 BBP cijfer Op basis van artikel 3 lid 3 uit de Wet op de Staatsschuld luidend: van geldsbedragen luidende vreemde muntaanduiding wordt de equivalent waarde in Surinaamse munt becijferd tegen de wisselkoersen volgens de notering van de Centrale Bank van Suriname op de laatste bankdag van het kalenderjaar waarop het nominaal bruto binnenlands product betrekking heeft. De wettelijke Schuld-BBP ratio is gebaseerd op BBP 2014 van het ABS, zoals de wet dat voorschrijft en de wisselkoers waartegen de valuta schulditems omgezet in SRD is gebaseerd op SRD 3,35 voor de US\$. De koers waartegen de valuta schulditems zijn omgezet in SRD, de koers is aan het eind van de periode te weten SRD 4,04 voor de US\$.

Verloop van de Bruto Staatsschuld (nationale schulddefinitie) en schuldenlast betalingen in 2015 in miljoenen SRD

Omschrijving	Schuld 31-12-2014	Trekking/ nieuwe leningen in 2015	Aflossing/ Afname in 2015	Betaalde achterst. interest in 2015	Achterstal. intrest per eind 2015	Koers- verschil/ toename	Totale schuld 31-12-2015	Betaalde
								interest/ kosten in 2015
Bruto binnenlandse schuld								
Schuld aan de Centrale Bank van Suriname	632,9	1.869,1	3,7		0,0	0,0	2.498,3	77,1
Schuld aan het bankwezen	938,4	191,6	534,9	0,7	6,2	-12,3	588,4	91,3
Schuld aan de rest van de particuliere sector	317,5	557,5	408,6		1,4	-1,2	469,0	22,8
Niet afgeroepen overheidsgaranties	1,3					0,1	1,4	
Niet opgenomen gecommiteerde leningen	260,7					-24,3	236,4	
Niet opgenomen gecommiteerde garanties	2,7					0,0	2,8	
Totale bruto binnenlandse schuld	2.153,6	2.618,2	947,2	0,7	7,6	-37,7	3.796,2	191,1
Bruto buitenlandse schuld			384,7					
Multilaterale crediteuren	1.533,8	151,1	36,0	0,0	1,5	-0,6	1.649,8	26,7
Bilaterale crediteuren	1.073,2	48,2	72,3			-32,6	1.016,5	33,0
Commerciële crediteuren	106,6	185,4	12,9		0,0	-10,6	268,5	5,3
Niet afgeroepen overheidsgaranties	34,7		8,5			-4,3	22,0	2,8
Niet opgenomen gecommiteerde leningen**	897,3	615,9	381,1			-20,6	1.111,4	
Totale bruto buitenlandse schuld	3.645,6	1.000,6	510,8	0,0	1,5	-68,6	4.068,3	65,0
Totale bruto staatsschuld	5.799,2	3.618,8	1.458,0	0,7	9,1	-106,3	7.864,5	256,2
Totale schuldenlast betalingen *								1.324,6

Bron: Bureau voor de Staatsschuld

*exclusief schuldenlast op niet afgeroepen garanties

** Mutaties bij niet opgenomen gecommiteerde leningen zijn nieuw aangegane leningen (toename) en trekkingen (afname)

Op basis van artikel 3 lid 3 uit de Wet op de Staatsschuld luidend: van geldsbedragen luidende vreemde muntaanduiding wordt de equivalent waarde in Surinaamse munt becijferd tegen de wisselkoersen volgens de notering van de Centrale Bank van Suriname op de laatste bankdag van het kalenderjaar waarop het nominaal bruto binnenlands product betrekking heeft. De wettelijke Schuld-BBP ratio is gebaseerd op BBP 2014 van het ABS, zoals de wet dat voorschrijft en de wisselkoers waartegen de valuta schulditems omgezet in SRD is gebaseerd op SRD 3,35 voor de US\$. De koers waartegen de valuta schulditems (voorraadgrootheid) zijn omgezet in SRD, is de koers aan het eind van de periode te weten SRD 3,35 voor de US\$. De koers waartegen de buitenlandse valuta schuldenlastbetalingen en trekkingen (stroomgrootheden) zijn omgezet in SRD is een gemiddelde koers en wel SRD 3,47 voor de US\$

Hoofdstuk 1. Macro-economische beschouwing 2011-2015

Volgens schattingen van het Surinaams Planbureau krimpt de economie in 2015 in met ca. 2,1% in. In de voorgaande jaren was er reeds sprake van een dalende economische groei. De steeds dalende wereldmarktprijzen voor olie en goud en de afbouw van de aluminium industrie in november¹ hebben invloed gehad op de dalende productie binnen de minerale sector (mijnbouw en verwerking) van ca. 8,8% in het afgelopen jaar. In 2015 nam het per capita inkomen dat vanaf 2014 marginaal aan het dalen is, verder af tot ca. US\$ 9.190.

Tabel 2.1. Geselecteerde macro-economische indicatoren 2011-2015

Indicatoren	2011	2012	2013	2014	2015*
(in procenten van het BBP, tenzij anders aangegeven)					
Reële groei BBP (procentuele verandering)*	5,3	3,1	2,8	1,8	-2,1
BBP per capita in US\$	8.236,1	9.336,3	9.467,4	9.464,2	9.190,2
Lopende rekening van de betalings balans	9,9	3,3	-3,9	-8,1	-15,4
Internationale reserve (in maanden importen)	4,4	4,7	3,4	2,7	1,5
Financieringssaldo van de overheid	-2,0	-2,7	-6,1	-5,7	-9,9
Primaire balans van de overheid	-1,1	-1,9	-4,7	-4,8	-8,4
Totale overheidsschuld**	20,1	21,7	29,9	26,8	40,5
M2	46,4	49,5	53,3	55,4	60,5
Wisselkoers SRD/US\$	3,35	3,35	3,35	3,35	4,04
Binnenlandse inflatie (jaar einde)	15,3	4,3	0,6	3,9	25,1

Bronnen: Bureau voor de Staatsschuld, Algemeen Bureau voor de Statistiek (ABS), Centrale Bank van Suriname (CBvS), Ministerie van Financiën, Stichting Planbureau Suriname (SPS)

* Voorlopige cijfers, BBP groeicijfer en per capita voor 2015 is een schatting van SPS

** De overheidsschuld hier is volgens de internationale definitie en de ratio is gebaseerd op het BBP projectie van SRD 17.591,0 miljoen

De lopende rekening van de betalingsbalans vertoont vanaf 2013 een negatief saldo, dat steeds toeneemt. Per ultimo 2015 is er sprake van een tekort van ca. 15 procenten van het BBP. De aanhoudende daling van de wereldmarktprijzen van goud in medio 2013-2015 van gemiddeld respectievelijk 15%, 10% en 8% en van ruwe aardolie in 2014-2015 met respectievelijk ca. 7,5% en 42%, heeft geleid tot dalende exporten in de desbetreffende jaren. De totale exporten (goederen en diensten) namen in 2013-2014 af met gemiddeld 9% en in 2015 bedroeg de

¹ In november 2015 heeft de Alcoa haar activiteiten in Suriname stopgezet, waarbij met de overheid overeengekomen is dat zij om in 2016 investeringen zal doen om het milieu van de ontgonnen gebieden te rehabiliteren, terwijl de onderhandelings tussen de overheid en Alcoa nog gaande zijn m.b.t. toekomstige investeringen in de aluminium industrie.

afname ca. 21%. De importen daarentegen namen in 2013-2014 marginaal toe met ca. 5% en 2% en in 2015 daalde de importen met 3%.

Vanwege de steeds toenemende tekorten op de lopende rekening in de afgelopen jaren die opliep tot 15% in 2015, nam de internationale reserve positie van het land significant af met ca. 47% en bedroeg per ultimo 2015 en bedroeg US\$ 330,2 miljoen, wat een importdekking van 1,5 maanden vertegenwoordigt.

Een daling van de deviezenaanvoer in de afgelopen 3 jaren heeft ook de officiële wisselkoers onder druk gezet. De Centrale Bank van Suriname heeft d.m.v. valuta interventies getracht de officiële wisselkoers van de SRD ten opzichte van de US\$ te handhaven, maar vanwege de afname van de internationale reserve en de toenemende vraag naar buitenlandse valuta werd de wisselkoers op 18 november 2015 gedeprimeerd met ca. 20,5% tot SRD 4,04 voor de US\$ met toestemming voor de marktparticipanten om binnen een baanbreedte van +/- 5% valuta op- en verkooptransacties te doen. Vanwege de wisselkoersaanpassing en de aanpassingen van tarieven voor nutsvoorziening elektra en water in december met gemiddeld 60% bedroeg het jaareinde inflatie cijfer in het afgelopen jaar 25%.

Het financieringstekort in procenten van het BBP van de overheid bedroeg 9,9% in 2015. Hierdoor nam de schuld-BBP ratio per ultimo 2015 met ca. 14 procentpunten toe tot ca. 41 %. De totale inkomsten namen in 2015 af met 9,4%, terwijl de uitgaven toenamen met 9,7%. De daling van inkomsten is het gevolg van dalen inkomsten uit de minerale sector van ca. SRD 582 miljoen. Overheidsuitgaven namen toe met ca. SRD 441 miljoen t.o.v. 2014. Deze toename vonden plaats in de lopende sfeer vanwege de gehouden verkiezingen en de uitbetaling van achterstallige betalingen op geleverde goederen en diensten van achtereenvolgende jaren in het laatste kwartaal van het jaar, terwijl de kapitaal uitgaven juist afnamen met ca. SRD 459 miljoen (51%). Een groot deel van de lopende uitgaven zijn gedekt met de lange termijn lening van de CBvS van SRD 2,6 miljard, waarbij oude schulden aan deze crediteur zijn overgegaan in de lening. Per saldo is er ca. SRD 990 miljoen aan middelen vrijgekomen. Deze vorm van monetaire financiering heeft geleid tot een stijging van de maatschappelijke geldhoeveelheid en heeft ook druk uitgeoefend op de wisselkoers en ook mede de inflatiehoogte gestimuleerd.

Hoofdstuk 2. Binnenlandse Staatsschuld 2011-2015

In 2015 steeg de nationale binnenlandse schuldpositie met liefs 76%, na een daling van 22% in 2014. De stijging is het gevolg van stijgende schulden bij de CBvS met ca. 295 %.

Tabel 2.1. Bruto Binnenlandse schuld naar crediteurtype 2011 - 2015 op kasbasis in miljoenen SRD

Omschrijving	2011	2012	2013	2014	2015
Schuld bij de Centrale Bank van Suriname	858,343	1023,986	1882,444	632,930	2.498,327
Schuld bij commerciële Banken	154,411	240,311	373,517	938,424	588,410
<i>waarvan afgeroepen garanties aan algemene banken</i>	<i>6,487</i>	<i>6,889</i>	<i>1,649</i>	<i>1,567</i>	<i>1,489</i>
Schulden aan de particuliere sector	346,667	388,795	326,689	317,516	468,959
Niet afgeroepen Overheidsgaranties	20,357	20,617	21,200	1,327	1,387
Gecommitteerde leningen waarop nog niet is getrokken**	144,258	88,625	80,819	260,685	236,398
Garanties waarop nog niet is getrokken**	7,890	7,349	64,427	2,740	2,761
Bruto Binnenlandse Staatsschuld, definitie in de Wet	1.531,926	1.769,683	2.749,096	2.153,622	3.796,242
Groei in procenten	2	16	55	-22	76
Schuld bij de Centrale Bank van Suriname	858,343	1023,986	1882,444	632,930	2.498,327
Schuld bij commerciële Banken	154,411	240,311	373,517	938,424	596,081
<i>waarvan afgeroepen garanties aan algemene banken</i>	<i>6,487</i>	<i>6,889</i>	<i>1,649</i>	<i>1,567</i>	<i>1,489</i>
Schulden aan de particuliere sector	346,667	388,795	326,689	317,516	493,195
Achterstallige betalingen van de ministeries aan derden*	0,457	0,000	0,000	0,000	0,000
Bruto Binnenlandse Staatsschuld, Internationale definitie	1.359,878	1.653,092	2.582,650	1.888,870	3.587,603
Groei in procenten	9	22	56	-27	90
Schuld-BBP ratio's in procenten en ruimte aangaan nieuwe schulden in miljoenen SRD					
Wettelijke Obligoplafond	25,0	25,0	25,0	25,0	25,0
Binnenlandse schuld- BBP ratio, wettelijke definitie***	10,6	10,8	16,2	12,5	22,1
Ruimte voor het aangaan van nieuw schulden per eind periode	2.081,8	2.338,7	1.483,9	2.144,9	502,3
Binnenlandse schuld-BBP ratio, internationale definitie***	9,4	10,1	15,3	11,0	20,4
Schuldenlast betalingen:					
Interest betalingen	110,448	120,867	177,761	99,892	190,348
Aflossingen	67,484	35,005	167,608	114,568	947,165
Totaal	177,933	155,872	345,369	214,460	1.137,513
Memorandum items					
BBP lopende markt prijzen in miljoenen SRD	14.454,9	16.433,7	16.932,1	17.194,1	n.b.

Bron: Bureau voor de Staatsschuld, CBvS, Min. O.W, Algemene Banken, ABS, SPS n.b.= niet beschikbaar

Noot: schuld cijfers van 2011 en 2014 zijn gewijzigd vanwege correcties en/of updating van gegevens.

* De informatie m.b.t. achterstallige betalingen van de ministeries aan derden zijn niet volledig

** Schuldonderdelen niet opgenomen gecommitteerde leningen en garanties zijn de geregistreerde bedragen, waarop nog getrokken is en kunnen dus niet op kasbasis worden opgemaakt.

*** Op basis van artikel 3 lid 3 uit de Wet op de Staatsschuld luidend: van geldsbedragen luidende vreemde muntaanduiding wordt de equivalent waarde in Surinaamse munt becijferd tegen de wisselkoersen volgens de notering van de Centrale Bank van Suriname op de laatste bankdag van het kalenderjaar waarop het nominaal bruto binnenlands product betrekking heeft. De wettelijke Schuld-BBP ratio is gebaseerd op BBP 2014 van het ABS, zoals de wet dat voorschrijft en de wisselkoers waartegen de valuta schulditems omgezet in SRD is gebaseerd op SRD 3,35 voor de US\$. De schuld-BBP ratio volgens de internationale definitie voor 2015 is gebaseerd op BBP projectie van SRD 17.591,0 miljoen van de Stichting Planbureau Suriname (SPS), terwijl de koers waartegen de valuta schulditems zijn omgezet in SRD, de koers is aan het eind van de periode te weten SRD 4,04 voor de US\$.

Tot eind 2013 liepen de korte termijn schulden m.n. overtrekkingen op rekening groep 31 en voorschotten bij de Centrale Bank van Suriname enorm op met ca. 120% t.o.v. 2011. Nadat er in februari 2014 een hergroepering van de sub rekeningen binnen groep 31 en 32 van de overheid bij de Centrale Bank van Suriname heeft plaatsgevonden, werden de overtrekkingen in dat jaar weggewerkt met als gevolg een daling van de nationale schuldpositie 22% in 2014.

Gedurende 2015 was er weer sprake van oplopende overtrekkingen tot ca. SRD 880,1 miljoen in september. De overheid besloot een langlopende lening bij de CBvS aan te gaan ter waarde van SRD 2,5 miljard in september, waarbij alle oude schulden bij deze crediteur zijn overgegaan in de nieuwe schuld. Door deze maatregel nam het aandeel van de uitstaande schuld (internationale definitie) bij de CBvS toe tot ca. 70% t.o.v. het aandeel van 34% in 2014.

In 2015 is de overheid overgegaan tot het aantrekken van nieuwe schatkistpromessen, terwijl tevens een groot deel van schatkistpromessen veelal aan commerciële banken is afgelost. Per saldo nam de schuld in schatkistpapier af met ca. 22%, terwijl de binnenlandse aflossingen met ca. 727% toenam t.o.v. 2014. De rentebetalingen in het afgelopen jaar verdubbelde haast vanwege toenemende rentebetalingen op schatkistpapier en aan de CBvS.

De toename van de uitstaande schuld (internationale definitie) aan de particuliere niet bancaire sector van 55% in 2015 heeft betrekkingen op de leverancierskredieten voor de uitvoering van infrastructurele projecten. De stijging van deze schuld is het gevolg van de progressie van deze projecten en vanwege de 21% depreciatie van de SRD t.o.v. de US\$ in november 2015. Van de uitstaande schuld per ultimo 2015 ter waarde van SRD 493,2 miljoen aan deze crediteuren zijn ca. 28% US\$ schulden.

In 2015 zijn er nieuwe binnenlandse langlopende leningen en garanties aangegaan voor een totaal bedrag van SRD 2,6 miljard, te weten:

- In april is er een nieuwe binnenlandse leverancierskrediet getekend ter waarde van SRD 9,5 miljoen met het bedrijf Suriname Road & Civil Technical Company N.V. voor de bouw van het Medisch Centrum Wanica fase I. De looptijd bedraagt ca. 2 jaren inclusief een grace periode van 3-10 maanden, terwijl de rentevoet 5% is.
- In april heeft de overheid ook een garantie verstrekt aan de VCB bank ter waarde van SRD 0,5 miljoen t.b.v. het samenvoegen van de Landbouwbank N.V. en de VCB bank.

- In juli is er een kredietovereenkomst getekend met de DSB N.V. ter waarde van SRD 45 miljoen voor oeververdedingswerkzaamheden. De looptijd van deze kredietfaciliteit is 5,5 jaar, waarvan de grace periode 1 jaar bedraagt, terwijl de vaste rentevoet gesteld is op 10%.
- Op 18 september is er door de Centrale Bank van Suriname een lange termijn lening aan de Staat verstrekt ter waarde van SRD 2,498 miljard, waarbij de oude schulden van de Staat bij de bank zijn overgegaan in deze nieuwe geconsolideerde schuld te weten: de oude geconsolideerde schuld van 2002 (SRD 93,5 mln.), verstrekte voorschotten (SRD 535,7 mln.) en kortlopende schulden in rekening courant groep 31 (SRD 880,1 mln.). Per saldo is er in september SRD 989 miljoen aan nieuwe middelen vrijgekomen, waarvan SRD 50 miljoen bestemd is voor de fusie van de VCB en de Landbouwbank en SRD 939 miljoen voor het afwikkelen van verplichtingen aan derden². De looptijd van deze lening is gesteld op 30 jaar inclusief de grace periode van 6 maanden en een vaste rentevoet van 3,5%.

Van de nieuw aangegane kredieten en garanties in 2015 zag de bestemming er als volgt uit: “budget support” 96%, infrastructuur en constructie werken 2% en fusie VCB en landbouwbank 2%.

De wettelijke binnenlandse schuld-BBP ratio per ultimo 2015 bedroeg 22,1%, een toename van 9,6 procentpunten t.o.v. 2014. Vanwege deze enorme toename is slechts 2,9 procentpunten van het BBP, ca. SRD 502,3 miljoen over voor het aangaan van nieuwe schulden per ultimo 2015. De binnenlandse schuld-BBP ratio, gebaseerd op de internationale schulddefinitie per ultimo 2015 was rond de 20%.

²De achterstallige verplichtingen aan derden zijn voor een groot deel niet opgenomen in de gepresenteerde schuld cijfers. Slechts de achterstallige betalingen op schulden van de binnenlandse schuldportefeuille zijn opgenomen in de schuldstatistieken.

Hoofdstuk 3. Buitenlandse Staatsschuld 2011-2015

De nationale buitenlandse schuldpositie groeide in 2015 met ca. 12%, terwijl de uitstaande schuld (internationale definitie) met 8% groeide. Buitenlandse leningen worden veelal gebruikt voor het financieren van overheidsprogramma's en projecten.

Tabel 3.1. Bruto Buitenlandse schuld naar crediteurtype 2010 - 2014 op kasbasis in miljoenen US\$

Omschrijving	2011	2012	2013	2014	2015
Multilaterale crediteuren	201,094	251,247	409,842	457,856	492,489
Bilaterale crediteuren	261,780	315,966	328,729	320,361	303,434
Commerciele crediteuren	0,000	0,000	0,000	31,817	80,155
Niet afgeroepen Overheidsgaranties	15,537	13,865	12,431	10,371	6,577
Gecommitteerde leningen waarop nog niet is getrokken*	222,519	229,739	233,314	267,839	331,763
Bruto Buitenlandse Staatsschuld, definitie in de Wet	700,930	810,817	984,316	1.088,244	1.214,418
Groei in procenten	8	16	21	11	12
Multilaterale crediteuren	201,094	251,247	409,842	457,856	492,489
Bilaterale crediteuren	261,780	315,966	328,729	320,361	303,434
Commerciele crediteuren	0,000	0,000	0,000	31,817	80,155
Bruto Buitenlandse Staatsschuld, Internationale definitie	462,874	567,213	738,571	810,034	876,078
Groei in procenten	38	23	30	10	8
Schuld-BBP ratios in procenten en ruimte aangaan nieuwe schulden					
Wettelijke Obligoplafond	35,0	35,0	35,0	35,0	35,0
Buitenlandse schuld- BBP ratio, wettelijke definitie**	16,2	16,5	19,5	21,2	23,7
Ruimte voor nieuw schulden per eind periode in mln. SRD	2.711,1	3.035,6	2.628,8	2.372,3	1.949,6
Ruimte voor nieuw schulden per eind periode in mln. US\$	809,3	906,1	784,7	708,2	582,0
Buitenlandse schuld-BBP ratio, internationale definitie**	10,7	11,6	14,6	15,8	20,1
Totale trekkingen op buitenlandse schulden	144,163	148,600	183,470	110,930	113,775
Schuldenlast betalingen:					
Interest betalingen en bijkomende kosten	8,603	13,284	15,493	17,072	18,741
Aflossingen	20,675	44,891	17,971	33,820	34,933
Totaal	29,278	58,175	33,464	50,892	53,674
Memorandum items					
wisselkoers SRD per 1 US\$	3,35	3,35	3,35	3,35	4,04
BBP lopende markt prijzen in miljoenen SRD	14.454,9	16.433,7	16.932,1	17.194,1	n.b.

Bron: Bureau voor de Staatsschuld, CBvS, ABS

n.b. = niet beschikbaar

Noot: schuld cijfers van 2013- 2014 zijn gewijzigd vanwege correcties en/of updating van gegevens.

* Schuldonderdelen niet opgenomen gecommitteerde leningen zijn de geregistreerde bedragen, waarop nog getrokken dient te worden en kunnen dus niet op kasbasis worden opgemaakt.

** Op basis van artikel 3 lid 3 uit de Wet op de Staatsschuld luidend: van geldsbedragen luidende vreemde muntaanduiding wordt de equivalent waarde in Surinaamse munt becijferd tegen de wisselkoersen volgens de notering van de Centrale Bank van Suriname op de laatste bankdag van het kalenderjaar waarop het nominaal bruto binnenlands product betrekking heeft. De wettelijke Schuld-BBP ratio is gebaseerd op BBP 2014 van het ABS, zoals de wet dat voorschrijft en de wisselkoers waartegen de schuld omgezet in SRD is gebaseerd op SRD 3,35 voor de US\$. De schuld-BBP ratio volgens de internationale definitie voor 2015 is gebaseerd op BBP projectie van SRD 17.591,0 miljoen van de Stichting Planbureau Suriname (SPS)., terwijl de koers waartegen de schuld is omgezet in SRD, de koers is aan het eind van de periode te weten SRD 4,04 voor de US\$.

De meeste buitenlandse leningen zijn aangegaan met multilaterale crediteuren, ca. 56% van de uitstaande schuld per ultimo 2015. Vanaf 2014 is er sprake van een toename van buitenlandse commerciële crediteuren.

De nieuwe schulden die in 2015 waren aangegaan bedroegen ca. US\$ 183,8 miljoen t.w.:

- In februari van 2015 is een lening ter waarde van US\$ 33 miljoen aangegaan met de Inter-Amerikaanse Ontwikkelings Bank (IDB) t.b.v. de institutionele versterking van N.V. Energie Bedrijven Suriname. De financiële voorwaarden van deze lening zijn: een looptijd van 25 jaar inclusief een grace periode van 5,5 jaar een rentevoet gebaseerd op de libor 3 maanden plus bankkosten.
- In maart, zijn er twee nieuwe leningen met de Caribbean Development Bank (CDB) getekend ter waarde van US\$ 18,6 miljoen en US\$ 3,3 miljoen voor onderwijs. De looptijd van deze leningen zijn 17 en 20 jaar, inclusief een grace periode van 5 jaar. De vaste interestpercentages op de leningen bedragen respectievelijk 2,5% en 3,95%.
- In april is een korte termijn commerciële lening t.w.v. US\$ 50 miljoen getekend met de Republic Bank limited van Trinidad voor kapitaaluitgaven op de overheidsbegroting. De looptijd van deze lening is maximaal 1 jaar en de rentevoet over de eerste 6 maanden is gesteld op de Libor 6 maanden rentevoet plus 7%, terwijl de marge op de Libor rentevoet voor tweede periode van 6 maanden 7,5% bedraagt.
- In mei is een lening met Agence Française de Développement (AFD) getekend voor € 12,5 miljoen t.b.v. de watervoorzieningssector. De looptijd van de lening bedraagt 15 jaar, inclusief een grace periode van 5,5 jaar, terwijl de rentevoet gesteld is op 2,22%.
- In december is er een nieuwe buitenlandse lening aangegaan met de Industrial and Commercial Bank of China Limited ter waarde van US\$ 65,3 miljoen t.b.v. infrastructurele werken tegen een rentevoet van libor 6 maanden + 3,5% en een looptijd van 12 jaar inclusief de grace periode van 2,5 jaar.

De bestemmingen van de nieuwe buitenlandse schulden in 2015 ziet er als volgt uit: infrastructuur 36%, kapitaal uitgaven overheid 27%, water en elektra 25% en onderwijs 12%. Gezien de bestemming van zowel binnenlandse- en buitenlandse leningen en garanties in 2015, kan geconcludeerd worden dat er voornamelijk (81%) geleend is om de kapitaal uitgaven van de overheid te dekken.



De totale trekkingen op buitenlandse schulden bedroegen US\$ 113,8 miljoen, terwijl de aflossingen US\$ 34,9 miljoen bedroegen. Per saldo bedroeg de kapitaaltoevoer uit het buitenland uit hoofde van leningen ca. US\$ 78,9 miljoen. Aan rente en andere kosten op de buitenlandse schuld is er US\$ 18,7 miljoen betaald.

In 2015 is de PL credit line met de VSA die in 1995 was aangegaan, volledig afgewikkeld.

De wettelijke buitenlandse schuld-BBP ratio per ultimo 2015 bedroeg 23,7%. Per ultimo 2015 is de wettelijke leenruimte voor nieuwe buitenlandse schulden US\$ 582,0 miljoen; 11,3% van het BBP.

De buitenlandse schuld-BBP ratio, gebaseerd op de internationale schulddefinitie per ultimo 2015 was ca. 20,1%.

Hoofdstuk 4. Toegekende Credit Rating aan ons land 2011-2015

De credit ratings die aan ons land zijn toegewezen door de diverse internationale credit ratings bureaus zijn naast de ontwikkeling van de Staatsschuld, ook gebaseerd op de algehele macro-economische en politieke kwetsbaarheid van het land en de sterkte van de diverse lokale instituten. De toegekende credit ratings die de kredietwaardigheid van een land aangeven, zijn van belang om inzicht te krijgen in de prijs waartegen fondsen op de internationale kapitaalmarkten aangetrokken kunnen worden.

In tabel 4.1. komt de ontwikkeling van de toegekende credit ratings aan ons land tot uiting. De ratings die de diverse credit rating bureaus als Standard & Poor's, Fitch en Moody's Investors Services ons land in 2015 hebben toegekend zijn gebleven op het niveau van 2014.

Tabel 4.1. Verloop van de diverse Credit Ratings van ons land in 2011 - 2015

Credit Rating Agency	2011	2012	2013	2014	2015
Foreign Currency Rating					
Standard & Poor's	BB-/Stable/B	BB-/Stable/B	BB-/Positive/B	BB-/Stable/B	BB-/Stable/B
Fitch	B+/Stable/-	BB-/Stable/B	BB-/Stable/B	BB-/Stable/B	BB-/Stable/B
Moody's Investors Services		Ba3/Positive	Ba3/Positive	Ba3/Stable	Ba3/Stable
Dagong Global Credit Rating CO., LTD			BB+/Stable		
Local Currency Rating					
Standard & Poor's	BB-/Stable/B	BB-/Stable/B	BB-/Positive/B	BB-/Stable/B	BB-/Stable/B
Fitch	B+/Stable/-	BB-/Stable	BB-/Stable	BB-/Stable	BB-/Stable
Moody's Investors Services		Ba3/Positive	Ba3/Positive	Ba3/Stable	Ba3/Stable
Dagong Global Credit Rating CO., LTD			BB+/Stable		

Bron: Bureau voor de Staatsschuld

De aanpassing van de outlook van de ratings in 2014 van "positive" naar "stable" en het stationair houden van deze ratings in 2015 zijn gebaseerd op de gevoeligheid van onze economie voor de ontwikkelingen van wereldmarktprijzen van onze minerale exporten, de zwakke overheidsinstituten en de reactie van de overheid op de veranderde financiële situatie van het land.

De risicopremie waartegen Suriname op de internationale kapitaalmarkt gelden kan aantrekken is in de afgelopen periode gestegen. Bedroeg deze nog 4,9% in 2012, in 2015 was dit percentage op de rentevoet opgelopen tot ca. 5,4%³.

³ Bron: http://www.stern.nyu.edu/~adamodar/New_Home_Page/datafile/ctryprem.html

Hoofdstuk 5. Kosten en Risico analyse van de Staatsschuld 2011-2015

Schuldenlastbetalingen: begroting vs. realisatiecijfers

Schuldenlastbetalingen behoren tot de vaste lasten van de overheid en bestaan uit aflossingen en interestbetalingen inclusief bijkomende kosten zoals commitment fee van de huidige schuldportefeuille en verwachte nieuw schulden in het begrotingsjaar.

Het Bureau voor de Staatsschuld is belast met de opmaak van de schuldenlastbegroting t.b.v. het Ministerie van Financiën.

Tabel 5.1.Schuldenlast betalingen: begroting vs. realisatie cijfers 2011 - 2015 in miljoenen SRD

	2011	2012	2013	2014	2015
Begrote schuldenlast betalingen op de ontwerpbegroting van het Ministerie van Financiën*					
Totaal	335,7	285,3	204,4	285,0	1.412,6
Realisatie cijfers					
Binnenlandse schuldenlast	178,0	156,0	345,4	212,8	1.137,5
Buitenlandse schuldenlast	98,1	194,9	112,1	170,5	216,8
Totaal	276,0	350,9	457,5	383,3	1.354,4
Totaal in procenten van gerealiseerde overheidsuitgaven	7,8	8,0	9,7	8,4	27,1
Begrotings- minus realisatiecijfers					
Totaal	59,7	-65,6	-253,1	-98,3	58,2

Bron: Bureau voor de Staatsschuld *Voor de jaren 2011-2012 en 2015 zijn de aangepaste begrote schuldenlast bedragen gepresenteerd, zoals die voorkomen in de Nota van Wijzigingen op de ontwerpbegroting van het Ministerie van Financiën.

In de jaren 2012-2014 waren de daadwerkelijke schuldenlastbetalingen van de overheid groter dan de bedragen die waren opgenomen op de begroting. In 2015 is het begrote bedrag voor schuldenlast bij suppletoire begroting gewijzigd om de aflossings- en interest betalingen m.n. van binnenlandse achterstanden die niet op de initiële begroting waren opgebracht alsnog te kunnen afhandelen. Hierdoor was er aan het eind van 2015 sprake van een positief saldo. Met dit bedrag is administratief voorzien in delen van de schuldenlastbetalingen in het lopend jaar 2016. De schuldenlastbetalingen in 2015 maakte liefs ca. 27% uit van de totale overheidsuitgaven.

Kosten en Risico indicatoren

Per ultimo 2015 was de schuldportefeuille van de Centrale Overheid voor de uitstaande schuld vrijwel evenredig verdeeld naar buitenlandse- en binnenlandse schulden n.l. 50% om 50%.

Ten opzichte van 2014 is er sprake van een stijging van het aandeel van de binnenlandse schuld met 6%.

Tabel 5.2. Kosten en risico indicatoren van de Schuldportefeuille per ultimo 2015

Indicatoren		Buitenlandse schuld	Binnenlandse schuld	Totale schuld
Totaal (in miljoenen USD) *		876,1	888,3	1.764,3
Nominale schuld in % BBP		19,6	19,8	39,4
Kosten indicator	Gewogen gemiddelde rentevoet (%)	2,2	5,1	3,7
Herfinancierings risico	ATM- Average Time to Maturity (jaren)	8,2	10,7	9,5
	Schuldbetalingen die binnen een 1 jr. voldaan moeten worden (in % v/h totaal)	11,8	26,4	19,2
Rentevoet risico	ATR: Average Time to Refixing (jaren)	2,4	10,7	6,6
	Schuld "refixing" binnen 1jr. (% v/h totaal)	69,4	26,4	47,8
	Schulden met een variabele rentevoet (% v/h totaal)	64,8	0,0	32,2
	Schulden met een vaste rentevoet (% v/h totaal)**	35,2	100,0	67,8
Wisselkoers risico	Vreemde valuta schulden (% v/h totaal)	100,0	6,2	52,8
	Vreemde valuta schuld die binnen 1 jaar moet worden afgelost (% Internationale reserve)	31,4	5,5	36,9

Bron: MTDS⁴ raamwerk van februari 2016, Bureau voor de Staatsschuld

* Het gaat hierbij om de stand van de schuld volgens de internationale schulddefinitie.

** Dit is inclusief schulden waarop geen rente betaald wordt

De **gemiddelde rentevoet** van de totale schuldportefeuille bedroeg 3,7% per eind 2015, een daling van 1 procentpunt t.o.v. 2014. De daling van de gemiddelde rentevoet is het gevolg van de daling van gemiddelde binnenlandse rentevoet met 3,7 procentpunten in 2015. Deze daling is het gevolg van het aangaan van de nieuwe geconsolideerde schuld bij de CBvS tegen een veel lagere rentevoet in september 2015, waarbij ook de korte termijn schulden bij de moederbank waren overgegaan in deze lange termijn schuld.

De gemiddelde rentevoet van de buitenlandse schuldportefeuille steeg in 2015 met 0,2 procentpunten t.o.v. 2014, vanwege de stijgende gemiddelde libor variabele rentevoeten in het afgelopen jaar door de sterkere US\$ t.o.v. de andere valuta's en het aangaan van schulden tegen een korte looptijd en hogere rentevoet risico marge.

⁴ Het MTDS raamwerk is de "Medium Term Debt Management Strategy" raamwerk. Met dit raamwerk wordt nagegaan hoe de toekomstige financieringsbehoefte van de overheid op middellange termijn het best kan geschieden, waarbij er een goede afweging is tussen kosten en risico's.

Het **wisselkoersrisico** op de totale schuldportefeuille neemt in 2015 af. Was het aandeel van vreemde valuta schulden in 2014 ca. 63%, aan het eind van 2015 bedroeg dit aandeel 53%. Deze daling is in de eerste plaats het gevolg van een sterker groeiende uitstaande binnenlandse schuld (90%) in lokale valuta t.o.v. van een groeiende buitenlandse schuld (8%).

Interest risico m.b.t. variabele rentevoeten⁵ heeft alleen betrekking op de buitenlandse schuldportefeuille, waarvan 65% daarvan onderhevig is een variabele rentevoet.

In de afgelopen jaren worden er steeds meer buitenlandse schulden tegen een variabele rentevoet aangegaan. Was dit aandeel in 2011 nog 41%, in 2015 steeg dit tot 65%. Wel is er in de afgelopen jaren veelal sprake van dalende variabele rentevoeten, vanwege de dalende groei van de wereldeconomie.

Het **herfinancieringsrisico** op de binnenlandse schuldportefeuille nam in 2015 drastisch af vanwege het significant dalend aandeel van korte termijn binnenlandse schulden van 77,2% in 2014 tot 26,4% per ultimo 2015. Hierdoor steeg de ATM en ATR tot 10,7 jaar.

Vanwege de stijgende gemiddelde looptijd (ATM) op de binnenlandse schuld, steeg ook de gemiddelde looptijd op de totale schuldportefeuille in 2015 en bedroeg 9,5 jaar, terwijl de gemiddelde periode voor “refixing” (average time to refixing –ATR⁶) 6,6 jaar bedroeg.

De ATM op de buitenlandse schuld is in 2015 marginaal afgenomen van 8,7 jaar in 2014 tot 8,2 jaar. Dit is het gevolg van het aantrekken van meer leningen tegen een kortere looptijd, veelal met commerciële crediteuren.

⁵ Variabele rentevoeten zijn op korte termijn onderhevig aan veranderingen door de ontwikkelingen op de nationale en internationale geld- en kapitaalmarkten. De variabele rentevoeten op de uitstaande buitenlandse schuld en hun aandeel in de totale buitenlandse schuld met een variabele rentevoet zijn: US\$ LIBOR 6 maanden (14%), US\$ LIBOR 3 maanden (73%) en EURIBOR 6 maanden (13%).

⁶ De “refix” periode geeft aan, de termijn van aanpassing van de gemiddelde rentevoet op de schuldportefeuille. De ATR is een indicator om de rente risico te verduidelijken. De ATM en ATR zullen van elkaar verschillen, naarmate er sprake is van een hoog percentage schuld met een variabele rentevoet, omdat variabele rentevoeten binnen 1 jaar worden aangepast.



BIJLAGEN

Bijlage 1. Geselecteerde artikelen uit de Wet op de Staatsschuld (SB 2002 No.27)

Artikel 1 lid i en j:

- j. bruto Staatsschuld: het totaal van uitstaande rechtsgeldig tot stand gekomen schuldverplichtingen ten laste van de Staat, daaronder begrepen de nog niet opgenomen bedragen van gecontracteerde schuld, alsmede achterstallige renten, en kosten, zowel van die welke een delgingsverplichting van de Staat inhouden, als van die welke een waarborgverplichting van de Staat inhouden.
- k. netto Staatsschuld: de bruto Staatsschuld minus de geldelijke vorderingen van de Staat die in het lopende dienstjaar opeisbaar zijn, voor zover de vorderingen niet behoren tot de lopende inkomsten van de gewone dienst der Staatsbegroting.

Artikel 2: Samenstelling van de Staatsschuld

1. De bruto en de netto Staatsschuld worden onderverdeeld in een binnenlandse en een buitenlandse schuldcomponent.
2. Tot de binnenlandse Staatsschuld worden de geldelijke schuldverplichtingen aan ingezetenen gerekend, luidende in Surinaamse munt of in een andere muntaanduiding, met inbegrip van waarborgverplichtingen.
3. Tot de buitenlandse Staatsschuld worden de geldelijke schuldverplichtingen aan niet-ingezetenen gerekend, luidende in een andere muntaanduiding dan de Surinaamse, dan wel in Surinaamse munt, met inbegrip van waarborgverplichtingen.
4. De binnenlandse en de buitenlandse Staatsschuld worden naar de resterende looptijd der afzonderlijke schuldverplichtingen onderscheiden in: vlottende schuld en vaste schuld.
 - a. Tot de vlottende Staatsschuld behoren de binnenlandse en buitenlandse geldelijke schuldverplichtingen, die naar de toestand op 1 januari opeisbaar zijn of opeisbaar worden in het lopende kalenderjaar.

- b. Tot de vaste Staatsschuld behoren de binnenlandse en de buitenlandse geldelijke schuldverplichtingen, die naar de toestand op 1, januari niet opeisbaar zijn of niet opeisbaar worden in het lopende kalenderjaar, alsmede de waarborgverplichting.

Artikel 3: Obligoplafonds

1. Het obligoplafond voor de bruto binnenlandse Staatsschuld is het nominaal bedrag in Surinaamse munt uitgedrukt, dat gelijk is aan 15 procent van het nominaal bruto binnenlands produkt in miljoenen Surinaamse dollars nauwkeurig afgerond.
2. Het obligoplafond voor de bruto buitenlandse Staatsschuld is het nominaal bedrag in Surinaamse munt uitgedrukt, dat gelijk is aan 15 procent van het nominaal bruto binnenlands produkt in miljoenen Surinaamse dollars nauwkeurig afgerond.
3. Van geldsbedragen luidende in vreemde muntaanduiding wordt de equivalente waarde in Surinaamse munt becijferd tegen de wisselkoersen volgens de notering van de Centrale Bank van Suriname op de laatste bankdag van het kalenderjaar waarop het nominaal bruto binnenlands pduct betrekking heeft.
4. Het obligoplafond voor de totale bruto Staatsschuld is het nominaal bedrag in Surinaamse munt uitgedrukt, dat gelijk is aan de som van de obligoplafonds voor de bruto binnenlandse en de bruto buitenlandse Staatsschuld en overeenstemt met 60 procent van het nominaal bruto binnenlands product, op duizenden Surinaamse dollars nauwkeurig afgerond.
5. Voor overschrijding van een obligoplafond geldend krachtens de leden 1, 2 en 4 van dit artikel is goedkeuring bij wet vereist.

Herziening Artikel 3 lid 1 en 2 (SB 2011 no.5- Artikel 1):

- A. In artikel 3 lid 1 wordt de zinsnede “15 procent” vervangen door “25 procent”.
- B. In artikel 3 lid 1 wordt de zinsnede “45 procent” vervangen door “35 procent”.

Artikel 15: Taken van het Bureau voor de Staatsschuld

Onder de verantwoordelijkheid van de Minister, heeft het Bureau het operationeel beheer van de Staatsschuld tot taak, welke taak omvat:

- a. het ontwikkelen en uitwerken van de strategie voor het schuldbeheer van de Staat, afgestemd op de Staatsbegroting;
- b. het voeren van de centrale administratie van de Staatsschuld in de meest ruime zin, waaronder mede het aanbieden van de in artikel 6 lid 1 bedoelde schulddocumenten ter registratie aan de Rekenkamer;
- c. het verzorgen van uitgiften van staatsleningen en schatkistpapier door middel van openbare inschrijvingen;
- d. het verrichten van geld- en kapitaalmarktoperaties inzake schatkistpapier;
- e. het verrichten van betalingen van renten en aflossingen in het kader van de schuldendienst van de Staatsschuld, en de nakoming van andere met de Staatsschuld samenhangende verplichtingen;
- f. het houden van schuldregisters en rekeningenstelsels betreffende de Staatsschuld overeenkomstig voorschriften bij wet, en het vervullen van de daarbij nodige verrichtingen, waaronder de afgifte van fysieke documenten als bewijs van inschrijving;
- g. het zorgdragen voor de informaticasystemen inzake de Staatsschuld;
- h. het samenstellen van de documenten voor de verantwoordingen bedoeld in artikel 7;
- i. het verzorgen van publicaties over de Staatsschuld, waaronder die voorgeschreven in artikel 8 lid 1.

Artikel 23: Jaarverslag van het Bureau

1. De Administrateur-Generaal maakt jaarlijks vóór 1 juli een jaarverslag op van de verrichtingen van het Bureau in het voorafgaande boekjaar.
2. Het jaarverslag bevat onder meer:
 - een uiteenzetting van de ontwikkeling van de bruto Staatsschuld gedurende het verslagjaar;
 - een overzicht van de omvang en de samenstelling daarvan aan het einde van het verslagjaar en van tenminste de twee voorafgaande jaren;

- een verkorte balans per 31 december van het boekjaar onder verslag, alsmede een verkorte winst- en verliesrekening over dat boekjaar.
3. Het College van Beheer keurt het jaarverslag goed.
 4. De Administrateur-Generaal doet aan de Hoge Colleges van Staat een exemplaar van het goedgekeurde verslag toekomen. Het jaarverslag wordt door de Administrateur-Generaal openbaar gemaakt.

Artikel 23: Memorie van Toelichting

Het goedgekeurde jaarverslag van de Administrateur-Generaal zal het document zijn waarmede aan het grote publiek omstandig bekendheid wordt gegeven over de ontwikkelingen, de omvang en de samenstelling van de Staatsschuld.

Via dit document wordt de Staatsschuld voor iedere belangstellende doorzichtig, transparant gemaakt. Daarin moet worden aangegeven hoe de realisatie van het begrotingstekort en de groei dan wel de reductie van de Staatsschuld zich verhouden tot de doelstellingen die van tevoren voor de verslagperiode waren gesteld. Het verslag zal ook gewag maken van de nieuwe doelstellingen voor het begrotingstekort en de schuldontwikkeling van de daarna volgende verslagperiode. Het jaarverslag bevat tevens een verkorte versie van de balans en de winst en verliesrekening van het Bureau voor de Staatsschuld, zoals deze zijn goedgekeurd en vastgesteld over het jaar onder verslag.

Artikel 24: Jaarrekening van het Bureau

1. De Administrateur-Generaal maakt jaarlijks vóór 1 juli de jaarrekening van het Bureau betreffende het voorafgaande boekjaar op.

2. De jaarrekening omvat onder meer:

- de balans per 31 december en de winst- en verliesrekening over het boekjaar;
- van zowel de balans als de winst- en verliesrekening de nodige toelichtingen;
- een volledige comptabele verantwoording van het gevoerde beheer van de Staatsschuld door het Bureau.

3. Het College van Beheer is bevoegd zich ter beoordeling van de jaarrekening te laten bijstaan door een comptabel deskundige. Het College van Beheer stelt de balans per 31 december en de winst- en verliesrekening over het boekjaar vast. Tenzij de jaarrekening bevonden is niet in overeenstemming te zijn met de bepalingen van deze wet, strekt de aldus vastgestelde balans en de winst- en verliesrekening de Administrateur-Generaal tot volledige kwijting.

4. Indien het College bedenkingen heeft terzake van de opgemaakte jaarrekening, brengt het deze schriftelijk ter kennis van de Administrateur-Generaal. Kunnen de bedenkingen niet door onderling overleg van het College en de Administrateur-Generaal worden opgelost, dan wordt een beslissing terzake door de Minister genomen.

5. De Administrateur-Generaal doet aan de Minister en aan de Rekenkamer van Suriname een exemplaar van de goedgekeurde jaarrekening toekomen.

Bijlage 2. Vaststelling van de Staatsschuld volgens de Internationale definitie

Uit de “External Debt Statistics, guide for compilers and users”, waaraan diverse internationale organisaties gewerkt hebben, wordt de internationale definitie van de buitenlandse schuld gegeven. Het onderscheid tussen **binnenlandse** en **buitenlandse schuld** ligt in de crediteur aan wie de overheid of de publieke sector iets verschuldigd is. Is de crediteur een ingezetene, dan is er sprake van een binnenlandse schuld. Is de crediteur geen ingezetene van het land, dan is er sprake van een buitenlandse schuld.

De definitie van schuld afgeleid uit de Guide ziet er als volgt uit: *“Debt, at any given time, is the outstanding amount of those actual current, and not contingent liabilities that require payment (s) of principal and/or interest by the debtor at some point(s) in the future.”*⁷

De “External Guide” geeft ook aan: *“For a liability to be included as (external) debt it must exist and be outstanding. The decisive consideration is whether a creditor owns a claim on the debtor”*.⁸

Er is dus sprake van een schuld conform de internationale definitie:

- bij een uitstaande lopende schuld
- waar er in de toekomst betalingen uit hoofde van aflossingen en/of interest gedaan moeten worden
- en bij een (legitieme) vordering van een crediteur op de debiteur.

Achterstallige betalingen

Alle achterstallige en nog te betalen rekeningen van de overheid voor geleverde goederen en diensten of van welke aard dan, kunnen op basis van bovengenoemde definitie gezien worden als een vordering van de crediteur op de overheid en zou dus als een schuld van de overheid gekenmerkt kunnen worden.

⁷ External Debt Statistics, guide for compilers and user, IMF e.a. 2003, pagina 7, paragraaf 2.3

⁸ External Debt Statistics, guide for compilers and user, IMF e.a. 2003, pagina 7, paragraaf 2.4

Volgens de Government Finance Statistics manual (2001) is er sprake van achterstallige betalingen als bedragen nog niet betaald zijn en de datum van betaling reeds verstreken is. **Een daadwerkelijke achterstallige betaling ontstaat dus wanneer de datum van betaling zoals het is vastgelegd in een contract verstreken is of bij het verstrijken van de periode van de betalingsprocedure aangegeven in enige wet of wat gebruikelijk is.**

Als er in de comptabiliteitswet sprake is van een periode van 30 dagen die in acht moet worden gehouden voor het doen van betalingen, moet daarmee rekening worden gehouden bij het vaststellen van achterstallige betalingen. In sommige landen is er sprake van achterstanden bij een periode van 60 dagen na indiening van een invoice. Volgens GFS zijn overheden vrij om publieke betalingen als achterstanden als een memorandum item op te nemen in hun statistieken. De internationale regelgeving in de diverse schuld manuals (External debt en Public debt manual), stimuleert landen echter om over te gaan van een “cash base” registratie basis van de schuld tot een “accrual base” systeem. Bij het registreren van de schuld gebaseerd op de “accrual base” op een bepaald moment, wordt ook rekening gehouden met de interest die tot op dat moment berekend moet worden en dus betaald zou moeten worden over de schuld (accrued interest). Dit is de uitgebreide definitie van schuld, waarbij alle achterstallige betalingen van de overheid daadwerkelijk een schuld vormen voor de overheid. In Suriname wordt de schuld nog steeds opgemaakt op kasbasis.

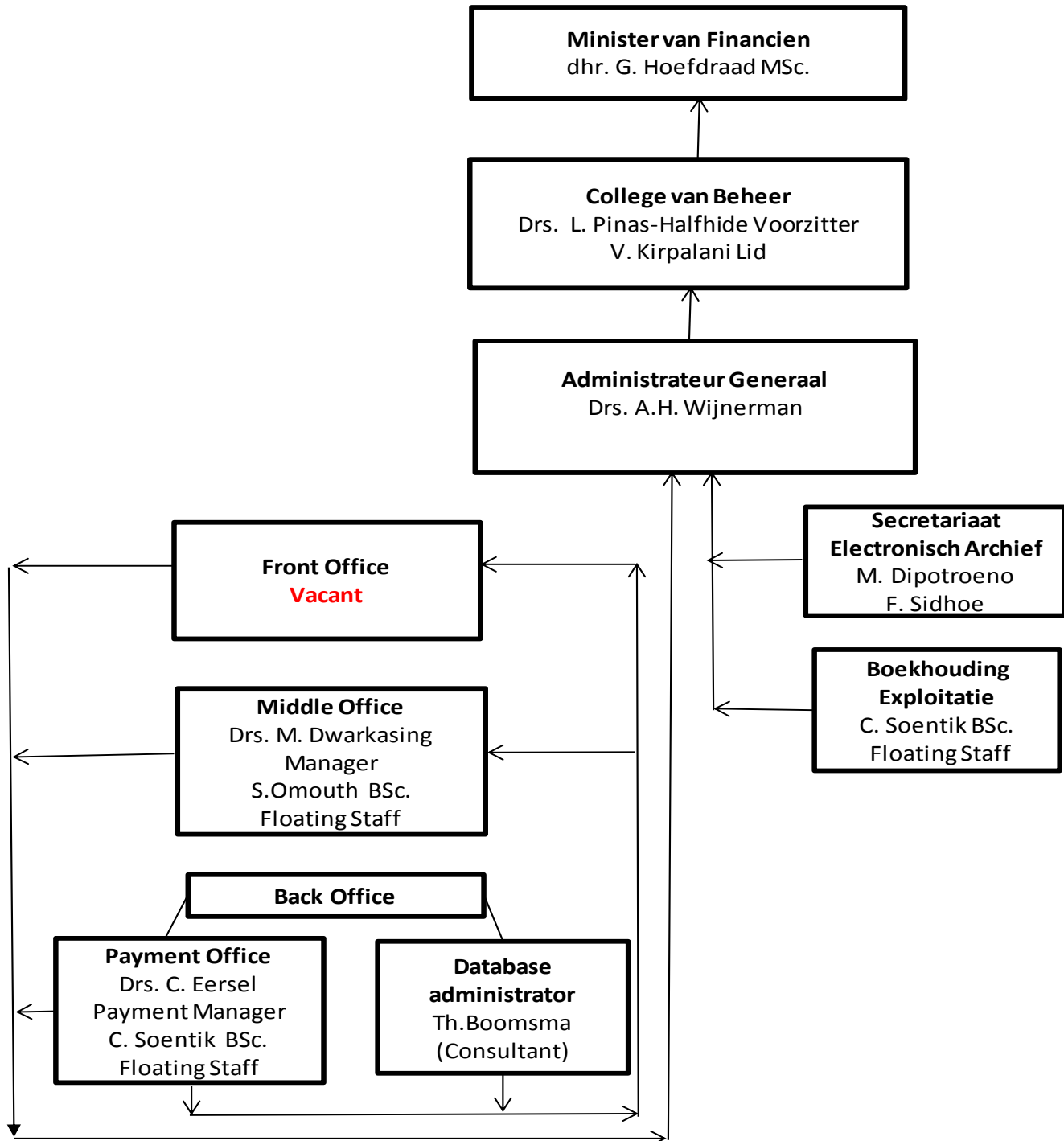
Nationale vs. internationale schulddefinitie

De onderdelen als niet opgenomen bedragen van gecontracteerde schuld en niet afgeroepen garanties (waarborgverplichting van de Staat) zijn volgens de internationale definitie geen uitstaande lopende schulden, maar potentiële schulden (contingent liabilities) en vormen dus volgens de internationale definitie geen onderdeel van de schuld.

Het belang van de presentatie van de schuldcijfers volgens de internationale definitie is:

- de weergave van de feitelijke schuldpositie van het land op een bepaald moment, waarbij de potentiële schulden (contingent liabilities) in het schuldcijfer buiten beschouwing worden gelaten,
- de afstemming van de (feitelijke) schuldpositie binnen het geïntegreerd raamwerk van macro-economische statistieken,
- voor de internationale vergelijkbaarheid met andere landen en internationale standaarden.

Bijlage 3. Bureau voor de Staatsschuld: Organisatiestructuur per 31 december 2015



Bijlage 4. Bureau voor de Staatsschuld: Verkorte Balans per 31 december 2014-2015

Activa	31-12-2015		31-12-2014	
	SRD	SRD	SRD	SRD
Materiële vaste activa				
Kantoorinventaris	47.028		10.442	
Fax en telefoon	9.863		-	
Computers en software	19.263		24.169	
Transportmiddelen	-		-	
		76.154		34.611
Vlottende activa				
Vorderingen	41.186		273.055	
Liquide middelen	2.466.286		2.042.362	
		2.507.472		2.315.417
		2.583.626		2.350.028
Passiva				
Eigen vermogen				
Aanvangskapitaal	300.000		300.000	
Exploitatieresultaat voorgaande jaren	587.510		425.359	
Exploitatieresultaat lopend boekjaar	-82.798		162.151	
		804.712		887.510
Schulden op korte termijn				
Rekening-courant Overheid	1.491.636		1.208.086	
Overige schulden en transitoria	287.278		254.432	
		1.778.914		1.462.518
		2.583.626		2.350.028

Bijlage 5. Bureau voor de Staatsschuld: Staat van Baten en Lasten over 2014-2015

	2015		2014	
	SRD	SRD	SRD	SRD
Baten				
Overheidsbijdrage	719.293		974.508	
Koersverschillen	8.434		-	
Rente baten	2.490		3.009	
Resultaat voorgaande jaren	-		-	
Diversen	104.577		-	
Management Fee	5.671		5.671	
		840.465		983.188
Lasten				
Personeelskosten	465.159		441.950	
Kosten College van Beheer	30.000		30.000	
Opleidingskosten	15.425		18.353	
Consultantkosten	99.095		89.006	
Huisvestingskosten	214.589		127.389	
Kantoorkosten	73.160		83.758	
Transportkosten	7.246		15.923	
Afschrijvingskosten	18.589		14.658	
		923.263		821.038
Voordelig exploitatie resultaat		82.798-		
Nadelig exploitatie resultaat				162.150

Bijlage 6. Bureau voor de Staatsschuld: Kasstroomoverzicht over 2014-2015

	2015	2014
	SRD	SRD
Kasstroom uit operationele activiteiten		
Exploitatie resultaat	-82.798	162.151
Correctie voor afschrijvingen	18.589	15.743
Nog te ontvangen subsidie 4de kwartaal 2011		
Mutatie overige vorderingen	231.869	-251.398
Mutatie overige schulden en transitoria	32.846	-46.278
Mutatie R/c met de overheid	283.550	283.550
Aflossing en interest verplichtingen Staatsschuld	0	0
	484.056	163.768
Kasstroom uit investeringsactiviteiten		
Investering in materiële en vaste activa	-60132	-4.275
Desinvestering van materiële en vaste activa	0	0
	-60.132	-4.275
Kasstroom uit financieringsactiviteiten		
Aanvangskapitaal		
Disinvestering in geschonken activa		
Vrijval afschrijvingen	0	-1.085
Desinvestering van materiële en vaste activa		
	0	-1.085
Toelichting op de geldmiddelen		
Stand per 1 januari	2.042.362	1.883.955
Mutatie geldmiddelen	423.924	158.407
Stand per 31 december	2.466.286	2.042.362

Bijlage 7. Tabellen m.b.t. de Binnenlandse Bruto Staatsschuld 2011-2015
**Bijlage 7 Tabel 1. Bruto Binnenlandse schuld naar crediteurstype en looptijd in 2011 - 2015
op kasbasis in miljoenen SRD**

Omschrijving	2011	2012	2013	2014	2015
Schuld bij de Centrale Bank van Suriname					
Vlottende schuld	744,45	915,64	1.779,66	535,70	0,00
Vaste schuld	<u>113,90</u>	<u>108,34</u>	<u>102,79</u>	<u>97,23</u>	<u>2.498,33</u>
Totaal	858,34	1.023,99	1.882,44	632,93	2.498,33
Schuld bij commerciële Banken					
Vlottende schuld	149,17	235,97	321,92	590,37	247,56
<i>waarvan afgeroepen garanties aan algemene banken</i>	<i>6,49</i>	<i>6,89</i>	<i>1,65</i>	<i>1,57</i>	<i>1,49</i>
Vaste schuld***	<u>5,25</u>	<u>4,34</u>	<u>51,60</u>	<u>348,06</u>	<u>340,85</u>
Totaal	154,41	240,31	373,52	938,42	588,41
Overige schulden					
Vlottende schuld***	72,00	79,99	92,42	137,51	275,82
Vaste schuld***	<u>274,67</u>	<u>308,81</u>	<u>234,27</u>	<u>180,01</u>	<u>193,14</u>
Totaal	346,67	388,80	326,69	317,52	468,96
Niet afgeroepen Overheids garanties	20,357	20,617	21,200	1,327	1,387
Gecommitteerde leningen waarop nog niet is getrokken**	144,258	88,625	80,819	260,685	236,398
Garanties waarop nog niet is getrokken**	7,890	7,349	64,427	2,740	2,761
Bruto Binnenlandse Staatsschuld, definitie in de Wet	1.531,926	1.769,683	2.749,096	2.153,622	3.796,243
Schuld bij de Centrale Bank van Suriname					
Vlottende schuld	744,445	915,644	1779,658	535,700	0,000
Vaste schuld	<u>113,898</u>	<u>108,342</u>	<u>102,786</u>	<u>97,230</u>	<u>2.498,327</u>
Totaal	858,343	1.023,986	1.882,444	632,930	2.498,327
Schuld bij commerciële Banken					
Vlottende schuld	149,166	235,968	321,917	590,369	246,178
<i>waarvan afgeroepen garanties aan algemene banken</i>	<i>6,487</i>	<i>6,889</i>	<i>1,649</i>	<i>1,567</i>	<i>1,489</i>
Vaste schuld***	<u>5,245</u>	<u>4,343</u>	<u>51,600</u>	<u>348,055</u>	<u>349,903</u>
Totaal	154,411	240,311	373,517	938,424	596,081
Overige schulden					
Vlottende schuld***	71,995	79,988	92,422	137,508	277,063
Vaste schuld***	<u>274,672</u>	<u>308,807</u>	<u>234,267</u>	<u>180,008</u>	<u>216,132</u>
Totaal	346,667	388,795	326,689	317,516	493,195
Achterstallige betalingen van de ministeries aan derden*	0,457	0,000	0,000	0,000	0,000
Bruto Binnenlandse Staatsschuld, internationale definitie	1.359,878	1.653,092	2.582,650	1.888,870	3.587,603

Bron: Bureau voor de Staatsschuld

Noot: schuld cijfers van 2011 en 2014 zijn gewijzigd vanwege correcties en/of updating van gegevens.

* De informatie m.b.t. achterstallige betalingen van de ministeries aan derden is niet volledig

** Schuldonderdelen niet opgenomen gecommitteerde leningen en garanties zijn de geregistreerde bedragen, waarop nog getrokken dient te worden en kunnen dus niet op kasbasis worden opgemaakt.

Op basis van artikel 3 lid 3 uit de Wet op de Staatsschuld luidend: van geldsbedragen luidende vreemde muntaanduiding wordt de equivalent waarde in Surinaamse munt becijferd tegen de wisselkoersen volgens de notering van de Centrale Bank van Suriname op de laatste bankdag van het kalenderjaar waarop het nominaal bruto binnenlands product betrekking heeft. De wettelijke valuta binnenlandse schulditems zijn gebaseerd op SRD 3,35 voor de US\$. Volgens de internationale schuld-definitie zijn de valuta binnenlandse schulditems gebaseerd op de koers is aan het eind van de periode, te weten SRD 4,04 voor de US\$.

**Bijlage 7 Tabel 2. Bruto Binnenlandse schuld naar instrument in 2011 - 2015
op kasbasis in miljoenen SRD**

Omschrijving	2011	2012	2013	2014	2015
Schatkistpapier	208,967	304,286	411,802	719,988	516,041
Schatkistbiljet				243,561	243,561
Voorschotten en andere korte termijn schulden aan de CBvS	744,444	915,644	1.779,658	535,700	0,000
Leningen:	125,630	119,574	156,035	203,291	2.597,107
<i>waarvan de geconsolideerde schuld aan de CBvS (lange termijn schuld)</i>	<i>113,898</i>	<i>108,342</i>	<i>102,786</i>	<i>97,230</i>	<i>2.498,327</i>
<i>waarvan korte termijn schulden aan de algemene banken</i>	<i>6,487</i>	<i>6,889</i>	<i>1,649</i>	<i>1,567</i>	<i>1,490</i>
<i>waarvan lange termijn schulden aan de algemene banken</i>	<i>5,245</i>	<i>4,343</i>	<i>51,600</i>	<i>104,494</i>	<i>97,290</i>
Schuld aan de rest van de particuliere sector**	280,380	313,588	235,155	169,788	198,988
Niet afgeroepen Overheidsgaranties	20,357	20,617	21,200	1,327	1,387
Gecommitteerde leningen waarop nog niet is getrokken**	144,258	88,625	80,819	277,227	236,398
Garanties waarop nog niet is getrokken**	7,890	7,349	64,427	2,740	2,760
Bruto Binnenlandse Staatsschuld, definitie in de Wet	1.531,926	1.769,683	2.749,096	2.153,622	3.796,242
Schatkistpapier	208,967	304,286	411,802	719,988	514,660
Schatkistbiljet				243,561	243,561
Voorschotten en andere korte termijn schulden aan de CBvS	744,444	915,644	1.779,658	535,700	0,000
Leningen:	125,630	119,574	156,035	203,291	2.606,158
<i>waarvan de geconsolideerde schuld aan de CBvS (lange termijn schuld)</i>	<i>113,898</i>	<i>108,342</i>	<i>102,786</i>	<i>97,230</i>	<i>2.498,327</i>
<i>waarvan korte termijn schulden aan de algemene banken</i>	<i>6,487</i>	<i>6,889</i>	<i>1,649</i>	<i>1,567</i>	<i>1,489</i>
<i>waarvan lange termijn schulden aan de algemene banken</i>	<i>5,245</i>	<i>4,343</i>	<i>51,600</i>	<i>104,494</i>	<i>106,342</i>
Schuld aan de rest van de particuliere sector**	280,380	313,588	235,155	186,330	223,224
Achterstallige betalingen van de ministeries aan derden*	0,457	0,000	0,000	0,000	0,000
Bruto Binnenlandse Staatsschuld, Internationale definitie	1.359,878	1.653,092	2.582,650	1.888,870	3.587,603

Bron: Bureau voor de Staatsschuld

Noot: schuld cijfers van 2011 en -2014 zijn gewijzigd vanwege correcties en/of updating van gegevens.

* De informatie m.b.t. achterstallige betalingen van de ministeries aan derden is niet volledig

** Schuldonderdelen niet opgenomen gecommitteerde leningen en garanties zijn de geregistreerde bedragen, waarop nog getrokken dient te worden en kunnen dus niet op kasbasis worden opgemaakt.

Op basis van artikel 3 lid 3 uit de Wet op de Staatsschuld luidend: van geldsbedragen luidende vreemde muntaanduiding wordt de equivalent waarde in Surinaamse munt becijferd tegen de wisselkoersen volgens de notering van de Centrale Bank van Suriname op de laatste bankdag van het kalenderjaar waarop het nominaal bruto binnenlands product betrekking heeft. De wettelijke valuta binnenlandse schulditems zijn gebaseerd op SRD 3,35 voor de US\$. Volgens de internationale schuld-definitie zijn de valuta binnenlandse schulditems gebaseerd op de koers is aan het eind van de periode, te weten SRD 4,04 voor de US\$.

Bijlage 7 Tabel 3. Binnenlandse schuldenlast betalingen in 2011 - 2015
in miljoenen SRD

Omschrijving	2011	2012	2013	2014	2015
Interest betalingen					
Interestbetalingen op CBvS schuld	86,469	83,839	126,828	50,112	77,11
Interestbetalingen op schatkistpapier	10,532	18,195	28,175	32,903	91,27
Interest betalingen op schulden binnenlandse bedrijven (Infra. proj.)	13,063	18,284	19,384	9,506	7,87
Interest betalingen op leningen bij de algemene banken	0,385	0,549	3,373	7,370	14,10
Totaal	110,448	120,867	177,761	99,892	190,348
Aflossingen					
Aflossingen op CBvS schuld	5,556	5,556	5,556	5,556	3,70
Aflossingen op schatkistpapier	38,654	11,009	74,329	33,320	874,25
Aflossingen op schulden binnenlandse bedrijven (Infra. proj.)	22,523	17,537	82,345	69,553	56,64
Aflossingen op leningen bij de algemene banken	0,752	0,902	1,666	6,139	12,57
Betalingen op afgeroepen garanties	0,000	0,000	3,712	0,000	0,00
Totaal	67,484	35,005	167,608	114,568	947,165
Totale schuldenlast	177,933	155,872	345,369	214,460	1.137,513

Bron: Bureau voor de Staatsschuld

**Bijlage 7 Tabel 4. Schatkistpapier naar institutionele belegger in 2011 - 2015
op kasbasis in miljoenen SRD**

Crediteur	2011	2012	2013	2014	2015
Institutionele beleggers					
Stichting Pensioenfonds N.V. SWM	3,119	3,119	3,148	3,119	3,119
Stichting Pensioenfonds CBvS	37,615	44,504	59,578	61,927	73,927
Stichting Pensioenfonds DSB N.V.	0,229	0,229	0,231	0,229	0,229
Pensioenfonds Suriname	13,494	12,844	12,963	12,844	12,844
Assuria-Levensverzekering N.V.	2,151	4,261	4,301	4,261	4,261
Stichting Pensioenfonds Surinaamse Brouwerij	2,111				
Stichting Pensioenfonds HEM Suriname N.V.	0,917	1,703	1,649	2,016	0,948
Stichting Pensioenfonds GODO	0,229	0,229			
Stichting Medische Zending	4,587	4,630	4,587	4,587	0,000
Finatrust, de Trustbank N.V.	1,835	3,687	5,076	9,174	2,294
Grassalco				33,028	32,349
SOL Suriname N.V.					140,000
Totaal	66,287	75,207	91,533	131,186	269,971
Banken					
DSB Bank N.V.	76,147	76,147	87,878	178,712	35,275
RBC Royal Bank N.V.			83,334	86,747	28,916
Fina Bank N.V.	0,918	1,835	0,926	39,317	34,696
Hakrinbank N.V.	27,523	110,177	111,111	164,621	32,500
Surinaamse Postspaarbank	13,761	6,481	9,242	9,174	30,092
Stichting Surinaamse Volkscredietbank	15,596	15,596	15,741	42,726	21,944
GODO, Cooperatieve Spaar- en Kredietbank G.A.	6,899	14,256	2,778	29,133	23,758
Surichange Bank N.V.	1,835	4,587	9,259	19,321	17,265
Landbouwbank				19,049	21,625
Totaal	142,679	229,079	320,269	588,801	246,070
Algeheel Totaal	208,966	304,286	411,802	719,988	516,041

Bron: Bureau voor de Staatsschuld

Bijlage 7 Tabel 5. Schatkistbiljet naar institutionele belegger in 2014- 2015 op kasbasis in miljoenen SRD

Crediteur	2014	2015		
Banken				
DSB N.V.	87,219	87,219		
FINA BANK	22,384	22,384		
HAKRINBANK	58,458	58,458		
SPSB	7,556	7,556		
VCB	14,121	14,121		
Godo	20,990	20,990		
SURICHANGE BANK	18,494	18,494		
LANDBOUW BANK	14,340	14,340		
Totaal	243,561	243,561		

Bron: Bureau voor de Staatsschuld

Bijlage 7 Tabel 6. Nieuw aangegane Binnenlandse leningen en Staatsgaranties in 2015

Omschrijving	Datum	Crediteur	Bedrag	Looptijd	rentevoet
Leveranciers krediet:					
Medical Centre Wanica -I	9-apr-15	Suriname Road & Civil techn. Company N.V.	SRD 9.512.720,-	2 jaar, grace 3-10 mnd.	5%
Leningen:					
Oeververdedigingswerken	3-6-2015	DSB N.V.	SRD 45.000.000	5,5 jaar, grace 1 jaar	10%
Landelijke Asfalteringsprogr.	19-9-2015	CBvS	SRD 2.498.327.404,	30 jaar, grace 6 mnd.	3,5%
Garanties:					
Fusie Landbouw bank - VCB	27-apr-15	VCB	SRD 500.000		

Bron: Bureau voor de Staatsschuld

Bijlage 7 tabel 7. Verstrekte Binnenlandse Staatsgaranties 2011-2015 in miljoenen SRD

Lening t.b.v.	Crediteur	2011	2012	2013	2014	2015
Niet afgeroepen garanties:						
Landbouw Maatschappij Victoria	NOB	0,100	0,100	0,100		
Diverse bedrijven in de toerisme sector	NOB	1,957	1,823	1,756	1,327	0,887
Scheepvaart Maatschappij Suriname	Landbouw Bank					
Bruynzeel	Landbouw Bank	0,162				
Stichting Rijststituut Suriname	Landbouw Bank	0,200				
SML	Landbouw Bank					
SBBS	Hakrinbank	13,400	13,400	13,400		
SBBS	Hakrinbank	4,538	5,294	5,944		
Stichting Experimentele Landbouw (SEL)	DSB NV					
Fusie VCB en Landbouwbank	VCB					0,500
Totaal		20,357	20,617	21,200	1,327	1,387
Afgeroepen garanties:						
SML	VCB					
Marienburg	VCB	0,813	0,813	0,813	0,813	0,813
Stichting Experimentele Landbouw (SEL)	DSB NV	3,350	3,350			
Stichting Rijststituut Suriname	Landbouw Bank		0,200			
Scheepvaart Maatschappij Suriname	Landbouw Bank	2,324	2,364	0,836	0,754	0,677
Bruynzeel	Landbouw Bank		0,162			
Totaal		6,487	6,889	1,649	1,567	1,490
Niet getrokken committeringen op garanties:						
SBBS	Hakrinbank	5,512	4,756	4,106		
Diverse bedrijven in de toerisme sector	NOB	2,378	2,593	2,861	2,740	2,761
Diverse aannemers/ontwikkelaar woningbouw	DSB NV			57,460		
Totaal		7,890	7,349	64,427	2,740	2,761
Algeheel totaal		34,734	34,855	87,276	5,634	5,637

Bron: Bureau voor de Staatsschuld, landbouw bank, DSB, Hakrinbank, VCB, NOB

Bijlage 7 Tabel 8. Niet-getrokken gecommiteerde binnenlandse leningen naar crediteur in 2011 - 2015 in miljoenen SRD

Crediteur	2011	2012	2013	2014	2015
Baitali N.V.	44,372	22,324	19,175	107,071	64,828
Tjongalanga N.V.	30,871	15,642	11,430	48,190	18,245
Bouw bedrijf van Kessel	7,522	7,522	7,522	7,522	7,522
Caremco Holding N.V.	11,836	0,000	0,000	0,000	0,000
N.V. Nationaal Uitvoeringsbedrijf	49,554	43,034	42,589	42,315	42,315
Kuldipsingh Infra NV				71,968	60,897
Suriname Road & Civiltechnical Company N.V.					9,513
RBC	0,103	0,103	0,103	0,103	0,103
DSB NV				0,058	32,975
Totaal	144,258	88,625	80,819	277,227	236,398

Bron: Bureau voor de Staatsschuld

Op basis van artikel 3 lid 3 uit de Wet op de Staatsschuld luidend: van geldsbedragen luidende vreemde muntaanduiding wordt de equivalent waarde in Surinaamse munt becijferd tegen de wisselkoersen volgens de notering van de Centrale Bank van Suriname op de laatste bankdag van het kalenderjaar waarop het nominaal bruto binnenlands product betrekking heeft. De wettelijke valuta binnenlandse schulditems zijn gebaseerd op SRD 3,35 voor de US\$.

Bijlage 8. Tabellen m.b.t. de Buitenlandse Bruto Staatsschuld 2011-2015**Bijlage 8 Tabel 1. Bruto Buitenlandse schuld (internationale definitie) naar crediteur in 2011-2015 in miljoen US\$ op kasbasis**

Omschrijving	2011	2012	2013	2014	2015
Multilaterale crediteuren totaal:	201,094	251,247	408,476	457,856	492,489
Specificatie:					
Europese Investerings Bank	6,872	6,457	6,175	4,928	3,955
Inter Amerikaanse Ontwikkelings Bank	168,450	221,609	377,040	419,866	451,847
Islamitische Ontwikkelings Bank	25,772	23,181	22,443	20,405	19,900
OPEC Fund for Internationale Development (OFID)			2,818	10,092	13,022
Caribische Ontwikkelings Bank				2,565	3,765
Bilaterale crediteuren totaal:	261,780	315,966	328,729	320,361	303,434
Specificatie:					
China	174,688	244,726	244,196	238,774	229,442
Frankrijk	18,943	33,525	48,702	44,792	41,701
India	38,209	35,644	34,614	36,299	32,190
Verenigde Staten van Amerika	29,940	2,071	1,217	0,496	0,101
Commerciële crediteuren totaal:				31,817	80,155
Specificatie:					
ING Bank N.V. Amsterdam				31,817	30,155
Republic Bank Limited					50,000
Generaal-totaal	462,874	567,213	737,205	810,034	876,078

Bron: Bureau voor de Staatsschuld

Bijlage 8 Tabel 2. Bruto Buitenlandse schuld naar looptijd in 2011 - 2015 op kasbasis in miljoenen US\$

Omschrijving	2011	2012	2013	2014	2015
Vlottende schuld	13,697	15,232	16,828	17,256	17,668
Vaste schuld	449,177	551,981	720,377	792,778	858,410
Niet afgeroepen Overheidsgaranties	15,537	13,865	12,431	10,371	6,577
Gecommitteerde leningen waarop nog niet is getrokken*	222,519	229,739	233,314	267,839	331,763
Bruto Buitenlandse Staatsschuld, definitie in de Wet	700,930	810,817	982,950	1.088,244	1.214,418
<u>Geen onderdeel van de Staatsschuld volgens de Internationale definitie:</u>					
Minus Niet afgeroepen Overheidsgaranties	15,537	13,865	12,431	10,371	6,577
Minus Gecommitteerde leningen waarop nog niet is getrokken**	222,519	229,739	233,314	267,839	331,763
Bruto Buitenlandse Staatsschuld, Internationale definitie	462,874	567,213	737,205	810,034	876,078

Bron: Bureau voor de Staatsschuld

* Schuldonderdeel niet opgenomen gecommitteerde leningen zijn de geregistreerde bedragen, waarop nog getrokken dient te worden en kunnen dus niet op kasbasis worden opgemaakt.

Bijlage 8 Tabel 3 Buitenlandse achterstallige betalingen 2011- 2015 in mln. US\$

	2011	2012	2013	2014	2015
Totale achterstallige betalingen:	13,697	15,232	16,828	17,256	17,668
•achterstallige aflossingen	13,695	15,232	16,828	17,250	17,211
•achterstallige interest inclusief boete rente	0,002	0,000	0,000	0,006	0,457
Groei van de achterstallige betalingen	-68%	11%	10%	3%	2%

Bron: Bureau voor de Staatsschuld

Bijlage 8 Tabel 4. Nieuw aangegane Buitenlandse leningen in 2015

Omschrijving lening	Datum	Crediteur	Bedrag	Looptijd	rentevoet
Support Implementation EBS investment plan	9-feb-15	IDB	US\$ 33 mln.	25 jr, grace 5,5 jr.	Libor 3 mnd.+/-bank lend. spread
Enhancement of technical & Vocational Education and Training -OCR loan account	2-mrt-15	Caribbean Dev. Bank	US\$ 18,6 mln.	17 jr, grace 5 jr.	3,95%
Enhancement of technical & Vocational Education and Training -SFR loan account	2-mrt-15	Caribbean Dev. Bank	US\$ 3,4 mln.	20 jr, grace 5 jr.	2,50%
Bridge Financing Agreement	24-apr-15	Republic Bank	US\$ 50 mln.	6 mnd. tot 1 jr.	Libor 6 mnd + 7% en 7,5%
Water Sector Master Plan	15-mei-15	AFD	€ 12,5 mln.	15 jr, grace 5,5 jr.	2,22%
Buyers credit for road construction	4-dec-15	Industr.&Comm. Bank of China	US\$ 65,3 mln.	14 jr, grace 2,5 jr.	Libor 3 mnd.+3,5%, commitm.& management fee 1%

Bron: Bureau voor de Staatsschuld

Bijlage 8 Tabel 5. Niet opgenomen gecommiteerde leningen naar crediteuren 2011-2015 in mln. US

	2011	2012	2013	2014	2015
Multilaterale crediteuren					
Inter Amerikaanse Ontwikkelings Bank (IADB)	51,487	101,606	116,531	72,782	64,624
Islamitische Ontwikkelings Bank (ISDB)	3,072	2,407	1,477	77,247	76,734
OPEC Fund for Internationale Development (OFID)			10,982	30,208	27,278
Caribische Ontwikkelings Bank					21,940
Bilaterale crediteuren					
China	122,573	94,236	88,494	73,980	57,120
India	10,304	10,242	7,560	0,565	0,565
Frankrijk	35,083	21,248	8,270	5,114	16,433
Bilaterale crediteuren					
ING Bank N.V. Amsterdam				7,943	1,772
China Industrial and Commercial Bank Limited					65,297
	222,519	229,739	233,314	267,839	331,763

Bron: Bureau voor de Staatsschuld

**Bijlage 8 Tabel 6. Buitenlandse schuldenlast betalingen in 2011 - 2015
in miljoenen US\$**

Omschrijving	2011	2012	2013	2014	2015
Interest betalingen en bijkomende kosten					
Multilaterale schuld	2,629	4,733	5,276	6,804	7,694
Bilaterale schuld	5,974	8,551	10,217	10,028	9,517
Commerciele schuld				0,240	1,530
Totaal	8,603	13,284	15,493	17,072	18,741
Aflossingen					
Multilaterale schuld	5,162	7,891	6,890	8,412	10,377
Bilaterale schuld	15,513	37,000	11,081	25,408	20,827
Commerciele schuld					3,729
Totaal	20,675	44,891	17,971	33,820	34,933
Totale schuldenlast	29,278	58,175	33,464	50,892	53,674

Bron: Bureau voor de Staatsschuld

Bijlage 9. Tabellen m.b.t. de Totale Bruto Staatsschuld en het wettelijke obligo plafond 2011-2015

Bijlage 9 Tabel 1. Bruto Staatsschuld naar vlottende en vaste schuld in 2011-2015 (wettelijke schuld definitie) in mln. SRD op kasbasis

	Binnenland		Buitenland		Totaal
	Vaste schuld	Vlottende schuld	Vaste schuld	Vlottende schuld	
2011	566,320	965,606	2.302,231	45,885	3.880,042
2012	538,083	1.231,600	2.665,210	51,027	4.485,920
2013	555,099	2.193,997	3.236,509	56,374	6.041,979
2014	890,045	1.263,577	3.587,810	57,808	5.799,239
2015	3272,868	523,374	3.841,613	226,688	7.864,543

Bron: Bureau voor de Staatsschuld

Bijlage 9 Tabel 2. Totale Bruto Staatsschuld conform de wettelijke en internat. schulddefinitie in 2011-2015 in mln. US\$, op kasbasis

	2011	2012	2013	2014	2015	in SRD 2015
Staatsschuld op basis van de internationale definitie						
Binnenlandse schuld	405,934	493,460	770,940	563,847	856,371	3.459,740
Buitenlandse schuld	462,874	567,213	738,571	810,034	876,078	3.539,355
Totaal	868,808	1.060,673	1.509,511	1.373,881	1.732,449	6.999,095
Totale Staatsschuld per capita in US\$	1.609	1.958	2.743	2.458	3.099	12.521
Staatsschuld op basis van de Wet op de Staatsschuld						
Binnenlandse schuld	457,291	528,264	820,626	642,877	1.095,360	3.669,456
Buitenlandse schuld	700,930	810,817	984,316	1.088,244	1.214,418	4.068,300
Totaal	1.158,221	1.339,081	1.804,942	1.731,121	2.309,778	7.737,756
Totale Staatsschuld per capita in US\$	2.145	2.472	3.280	3.097	4.132	13.842
Wisselkoers:						
SRD/US-Dollar	3,35	3,35	3,35	3,35	4,04	
Midjaarljkse bevolking	539.910	541.600	550.300	559.000	n.b.	

Bron: Bureau voor de Staatsschuld, ABS

Noot: Per capita schuld over 2015 is gebaseerd op bevolkingscijfer van 2014.

Op basis van artikel 3 lid 3 uit de Wet op de Staatsschuld luidend: van geldsbedragen luidende vreemde muntaanduiding wordt de equivalent waarde in Surinaamse munt becijferd tegen de wisselkoersen volgens de notering van de Centrale Bank van Suriname op de laatste bankdag van het kalenderjaar waarop het nominaal bruto binnenlands product betrekking heeft. De wettelijke valuta binnenlandse schulditems zijn gebaseerd op SRD 3,35 voor de US\$. Volgens de internationale schulddefinitie zijn de valuta binnenlandse schulditems gebaseerd op de koers is aan het eind van de periode, te weten SRD 4,04 voor de US\$.

**Bijlage 9 tabel 3. Structuur Centrale Overheidsschuld (Internationale definitie)
in 2015 op kwartaalbasis**

Centrale Overheidsschuld (in %) naar:	2015-I	2015-II	2015-III	2015-IV
Buitenlandse schuld	56	57	46	50
Binnenlandse schuld	44	43	54	50
Korte termijn schuld (originele looptijd*)	32	35	10	11
Lange termijn schuld (originele looptijd)	68	65	90	89
Vaste rentevoet	62	60	68	65
Variabele rentevoet	35	37	30	32
Geen rente verschuldigd	3	3	2	3
Locale munteenheid	39	39	50	48
Buitenlandse munteenheid	61	61	50	52
Buitenlandse leningen	54	55	45	48
Buitenlandse creditlines	2	2	2	2
Overtrekkingen en voorschotten CBvS	11	14	0	0
Binnenlandse leningen	4	4	40	36
Binnenlandse Schatkistpapier / Schatkistbiljett	25	21	9	11
Binnenlandse leverancierskredieten	4	4	4	3
Afgeroepen garanties	0	0	0	0
Multilaterale buitenlandse crediteuren	33	32	26	28
Bilaterale buitenlandse crediteuren	21	20	16	17
Commerciële buitenlandse crediteuren	2	5	4	5
CBvS	13	15	39	35
Algemene banken (binnenland)	20	19	9	8
Niet-bankaire particuliere sector (binnenland)	11	9	6	7

Bron: Bureau voor de Staatsschuld *Plus achterstanden

**Bijlage 9 tabel 4. Centrale Overheidsschuld en ruimte voor nieuwe schulden
in 2015 op kwartaalbasis**

Wettelijke Schuld definitie	2015-I	2015-II	2015-III	2015-IV
Buitenlandse schuld in mln. US\$	1.117,2	1.181,1	1.177,6	1.214,4
Binnenlandse schuld in mln. US\$	<u>711,4</u>	<u>734,2</u>	<u>1.098,3</u>	<u>1.095,4</u>
Totale schuld in mln. US\$	1.828,6	1.915,3	2.275,9	2.309,8
Buitenlandse schuld in procenten van het BBP	21,8	23,0	22,9	23,6
Binnenlandse schuld in procenten van het BBP	<u>13,9</u>	<u>14,3</u>	<u>21,4</u>	<u>22,1</u>
Totale schuld in procenten van het BBP	35,6	37,3	44,3	45,7
Ruimte Voor nieuwe Buitenlands schuld in mln. US\$	679,2	615,3	618,8	582,0
Ruimte Voor nieuwe Binnenlands schuld in mln. US\$	571,8	548,9	184,9	149,9
Internationale Schuld definitie	2015-I	2015-II	2015-III	2015-IV
Buitenlandse schuld in mln. US\$	818,9	884,7	889,8	876,1
Binnenlandse schuld in mln. US\$	<u>642,4</u>	<u>666,9</u>	<u>1024,7</u>	<u>856,4</u>
Totale schuld in mln. US\$	1.461,3	1.551,6	1.914,5	1.732,4
Buitenlandse schuld in procenten van het BBP	15,2	16,4	16,5	19,6
Binnenlandse schuld in procenten van het BBP	<u>11,9</u>	<u>12,3</u>	<u>19,0</u>	<u>19,8</u>
Totale schuld in procenten van het BBP	27,0	28,7	35,4	39,4

Bron: Bureau voor de Staatsschuld *Schuld-BBP ratio's van de nationale schuld definitie zijn gebaseerd op het door het ABS op 9 september 2014 uitgegeven BBP over 2013 ter waarde van SRD 17.486,2 mln. De geprojecteerde BBP door SPS voor 2014 bedraagt SRD 18.713,1 miljoen. De schuld-BBP ratio's over 2014 o.b.v. de internationale definitie zijn gebaseerd op de BBP projectie.

Bijlage 9 Tabel 5. Schuld-BBP ratio's 2011 - 2015 in procenten

	obligo	2011	2012	2013	2014	2015*
plafond						
Historische ratio's o.b.v. de Wet op de Staatsschuld						
Buitenlandse schuld-BBP mp	45	23,7	19,3	20,0	20,4	28,5
Binnenlandse schuld-BBP mp	15	15,4	12,5	16,6	12,4	22,4
Totale schuld-BBP mp	60	39,1	31,8	36,6	32,8	50,9
Ratio's o.b.v. de Wet op de Staatsschuld a/d hand van gecorrigeerde schuld- en BBP cijfers						
Buitenlandse schuld-BBP mp	45	16,2	16,4	18,8	20,8	23,6
Binnenlandse schuld-BBP mp	15	10,6	10,7	15,7	12,4	22,1
Totale schuld-BBP mp	60	26,8	27,1	34,5	33,2	45,7
Ratio's o.b.v. de internationale definitie a/d hand van gecorrigeerde schuld- en BBP cijfers						
Buitenlandse schuld-BBP mp		10,7	11,5	14,1	14,5	19,6
Binnenlandse schuld-BBP mp		9,4	10,0	14,8	10,0	19,8
Totale schuld-BBP mp		20,1	21,5	28,9	24,5	39,4
Bruto Binnenlands Product						
BBP lopende mp in miljoenen SRD*		14.451,9	16.433,7	16.932,1	17.194,1	n.b.
Wisselkoersen						
Wisselkoersen (jaareinde) SRD/US\$		3,35	3,35	3,35	3,35	4,04

Bron: Bureau voor de Staatsschuld, ABS, SPS

* Schuld-BBP cijfers o.b.v. de nationale definitie over 2014 zijn gebaseerd op het BBP cijfer over 2013

Schuld-BBP cijfers o.b.v. de internationale definitie over 2015 zijn gebaseerd op een schatting het BBP cijfer van SRD 18.103,1 miljoen over 2015 van het Planbureau.

Op basis van artikel 3 lid 3 uit de Wet op de Staatsschuld luidend: van geldsbedragen luidende vreemde muntaanduiding wordt de equivalent waarde in Surinaamse munt becijferd tegen de wisselkoersen volgens de notering van de Centrale Bank van Suriname op de laatste bankdag van het kalenderjaar waarop het nominaal bruto binnenlands product betrekking heeft. De wettelijke valuta binnenlandse schulditems zijn gebaseerd op SRD 3,35 voor de US\$. Volgens de internationale schulddefinitie zijn de valuta binnenlandse schulditems gebaseerd op de koers is aan het eind van de periode, te weten SRD 4,04 voor de US\$.

Bijlage 9 Tabel 6. Totale schuldenlast betalingen in 2011-2015

	2011	2012	2013	2014	2015
Binnenlandse schuldenlast in SRD					
Interest betalingen	110,448	120,867	177,761	99,892	190,348
Aflossingsbetalingen	<u>67,484</u>	<u>35,005</u>	<u>167,608</u>	<u>114,568</u>	<u>947,165</u>
Totaal in SRD	177,932	155,872	345,369	214,460	1.137,513
Totaal in US\$	53,114	46,529	103,095	64,018	281,563
Buitenlandse schuldenlast in US\$					
Interest plus andere betalingen*	8,603	13,284	15,493	17,072	18,741
Aflossingsbetalingen	<u>20,675</u>	<u>44,891</u>	<u>17,971</u>	<u>33,820</u>	<u>34,933</u>
Totaal in US\$	29,278	58,175	33,464	50,892	53,674
Totaal in SRD	98,080	194,886	112,106	170,488	179,808
Totale schuldenlast					
Totale schuldenlast in US\$	82,392	104,704	136,560	114,910	335,237
Totale schuldenlast in SRD	276,012	350,758	457,475	384,948	1.317,321
Wisselkoers SRD/US\$	3,350	3,350	3,350	3,350	4,040

Bron: Bureau voor de Staatsschuld

* Andere betalingen zijn commitments en andere fees

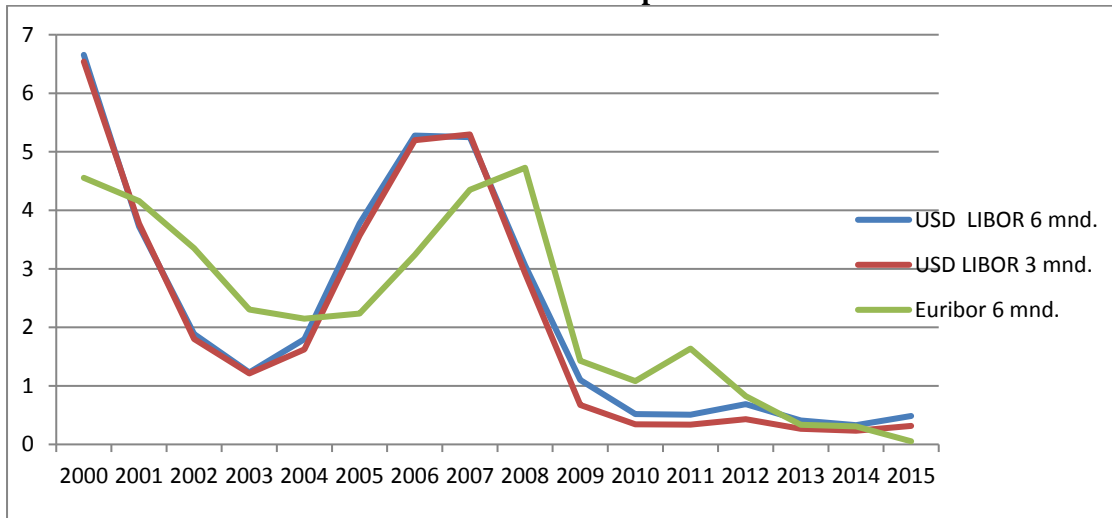
Bijlage 10. Tabellen en grafieken m.b.t. kosten en risico indicatoren 2011-2015

Bijlage 10 Tabel 1. Gemiddelde rentevoet per ultimo 2011-2015

Schuld	2011	2012	2013	2014	2015
Buitenlandse schuld	2,0	3,1	2,5	2,0	2,2
Binnenlandse schuld	7,8	7,7	8,1	8,7	5,0
Totale schuld	4,7	5,2	5,4	4,7	3,7

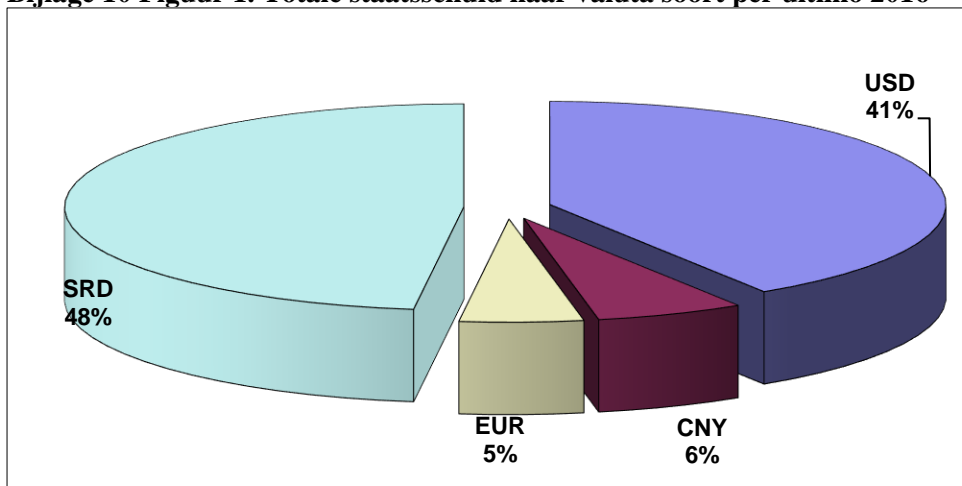
Bron: Bureau voor de Staatsschuld

Bijlage 10 Figuur 1. Ontwikkeling gemiddelde internationale variabele rentevoeten van de Buitenlandse Schuldportefeuille in 2000-2015



Bron: www.global-rates.com

Bijlage 10 Figuur 1. Totale staatsschuld naar valuta soort per ultimo 2016



Bron: Bureau voor de Staatsschuld

Bijlage 10 Tabel 2. Aandeel (in%) schulden met een variabele rentevoet per ultimo 2011-2015

Aandeel van:	2011	2012	2013	2014	2015
Buitenlandse schuld	41,5	41,5	55,7	60,7	64,8
Binnenlandse schuld	0,0	0,0	0,0	0,0	0,0
Totale schuld	22,1	22,2	27,2	35,8	32,2

Bron: Bureau voor de Staatsschuld

Bijlage 10 Tabel 3. Gemiddelde looptijd (ATM) en refixing periode (ATR) per ultimo 2011-2015

Schuld	2011		2012		2013		2014		2015	
	AT M	AT R	AT M	AT R	AT M	AT R	AT M	AT R	AT M	AT R
Buitenlandse schuld	7,6	3,7	8,5	9,5	9,0	3,1	8,7	2,7	8,2	2,4
Binnenlandse schuld	1,6	1,6	1,3	1,3	1,0	1,0	1,3	1,3	10,7	10,7
Totale schuld	4,8	2,7	5,2	5,2	4,9	2,0	5,7	2,2	9,5	6,6

Bron: Bureau voor de Staatsschuld

Bijlage 10 Tabel 4. Aandeel (in %) te betalen aflossingen binnen een jaar per ultimo 2011-2015

Aandeel van:	2011	2012	2013	2014	2015
Buitenlandse schuld	10,6	7,0	7,1	6,5	11,8
Binnenlandse schuld	74,8	80,3	89,2	72,4	26,3
Totale schuld	40,6	41,1	49,0	33,5	19,1

Bron: Bureau voor de Staatsschuld

Noot: Korte termijn schulden zijn schulden die binnen 1 jaar moeten worden afgelost.