

# *BUREAU VOOR DE STAATSSCHULD*



# *JAAARVERSLAG* *2016*

**INHOUDSOPGAVE**

	<b>Pg.</b>
Goedkeuring verslag door het College van Beheer	2
Voorwoord	3
Overzicht van de Bruto Staatsschuld (nationale schulddefinitie) per ultimo 2016	5
Verloop van de financiële mutaties op de Staatsschuld ultimo 2016	6
Hoofdstuk 1. Macro-economische beschouwing 2012-2016	7
Hoofdstuk 2. De Binnenlandse Staatsschuld 2012-2016	9
Hoofdstuk 3. De Buitenlandse Staatsschuld 2012-2016	12
Hoofdstuk 4. Toegekende Krediet Ratings aan ons land 2012-2016	16

**Bijlagen:**

1. Geselecteerde artikelen uit de Wet op de Staatsschuld (S.B. 2002 no. 27)	19
2. Vaststelling van de Staatsschuld volgens de Internationale definitie	24
3. Bureau voor de Staatsschuld: Organisatiestructuur per 31 December 2016	26
4. Bureau voor de Staatsschuld: Verkorte Balans per 31 december 2015 & 2016	27
5. Bureau voor de Staatsschuld: Staat van baten en lasten over 2015 & 2016	28
6. Bureau voor de Staatsschuld: Kasstroom overzicht over 2015 & 2016	29
7. Tabellen m.b.t. de Binnenlandse Bruto Staatsschuld 2012-2016	30
8. Tabellen m.b.t. de Buitenlandse Bruto Staatsschuld 2012-2016	36
9. Tabellen m.b.t. de Totale Bruto Staatsschuld en de Wettelijke Obligoplafonds 2012-2016	40
Memorandum tabellen	44



## Goedkeuring verslag door het College van Beheer



## Bureau voor de Staatsschuld (Suriname Debt Management Office)

### Goedkeuring van het jaarverslag 2016 en vaststelling van de Balans per 31 december 2016 en de winst- en verliesrekening over het boekjaar 2016

Het College van Beheer voor het Bureau de Staatsschuld heeft,

krachtens Artikel 23 lid 3 en artikel 24 lid 3 van de Wet op de Staatsschuld van 19 maart 2002, GB 2002 No. 27) en op grond van de door de Centrale Landsaccountantsdienst afgegeven goedkeurende verklaring bij de jaarrekening 2016 en de Comptabele verantwoording van het Bureau voor de Staatsschuld;

goedgekeurd het jaarverslag 2016 bestaande uit:

- een uiteenzetting van de ontwikkeling van de bruto Staatsschuld gedurende het verslagjaar en een overzicht van de omvang en samenstelling van deze schuld per het einde van het verslagjaar en tenminste aan het einde van de twee voorgaande jaren.
- de verkorte balans per 31 december 2016, alsmede de verkorte staat van baten en lasten over 2016.

De Balans per 31 december 2016 en de winst- en verliesrekening over het boekjaar 2016 worden hierbij vastgesteld.

Paramaribo, 4 april 2019.

Het College van Beheer bij het Bureau voor de Staatsschuld



Dhr. Drs. J. Tawjoeram (Voorzitter)



Dhr. G. Kromosoeto (Lid)



Dhr. R. Kromodihardjo (Lid)

## Voorwoord

Uit hoofde van artikel 23 van de Wet op de Staatsschuld van 19 maart 2002 (Staatsblad 2002 No. 27), is het jaarverslag over 2016 van het bureau voor de staatsschuld opgesteld. Met dit verslag wordt aan het grote publiek de ontwikkelingen, omvang en de samenstelling van de staatsschuld gedurende 2016 gepresenteerd.

In 2016 waren er enkele opmerkelijke ontwikkelingen m.b.t de staatsschuld. In maart is na gevoerde discussies in DNA de wet op de staatsschuld gewijzigd. Met deze wijziging vormen de niet opgenomen middelen geen onderdeel meer van de staatsschuld. Verder is ook de kapitaalmarkt tot ontwikkeling gebracht. In april heeft de staat voor het eerst waardepapieren (obligaties) uitgegeven op de internationale kapitaalmarkt en was de operationalisering van een veilingstelsel voor de uitgifte van schatkistpapier, op nationaal niveau, in mei een feit. Ook is in april een schrijven gericht aan de Minister van Financiën door de president van de Centrale Bank van Suriname (CBvS) waarin bevestigd is geworden dat de CBvS na juni 2016 de regering geen voorschotten meer zal verstrekken en de bestaande voorschotten per eind juni afgelost moesten worden. Dit was in eerder gevoerde gesprekken onderling al overeengekomen. Het historisch moment voor de allerlaatste financiering door de CBvS was hiermee bereikt. Voor wat het buitenlands gedeelte van de Staatsschuld betreft, heeft een schuldreductie plaats gevonden. De Chinese bilaterale leningen die dateerden vanaf de 80er jaren en voor lange tijd een onduidelijke status hadden, zijn per ultimo oktober uit het bestand van actieve leningen gehaald. Deze leningen waren ondertussen ook al verjaard of als schenking aangemerkt.

Bovenstaande ontwikkelingen, maar ook de devaluatie van de wisselkoers waardoor de schuld in vreemde valuta toegenomen is, hebben de nominale wettelijke uitstaande Staatsschuld per ultimo december 2016 met ca. 21% doen stijgen tot SRD 9,5 miljard. De schuld-BBP ratio heeft hiermede het kritieke punt van 57,2% bereikt waardoor het obligoplafond onder druk kwam te staan. Dit leidde ertoe dat de Minister van Financiën in december tweemaal gemachtigd werd door De Nationale Assemblée om af te wijken van de wettelijke vastgestelde schuld-BBP ratio's.



Er is in 2016 voor ca. US\$ 757,3 miljoen trekkingen gedaan op nieuwe en bestaande buitenlandse leningen, hiervan was 70% de uitgifte van obligaties. V.w.b. de binnenlandse schuld waren de totale trekkingen SRD 1.322,0 miljoen voornamelijk vanwege financiering van zowel de Centrale Bank van Suriname als de commerciële banken.

Vanwege de extreme toename van de schuld-BBP ratio ultimo 2016, is de ruimte voor het aangaan van nieuwe buiten- en binnenlandse leningen slechts 2,8% van het BBP, wat neerkomt op ca. SRD 469,8 miljoen (ca. US\$ 116,3 miljoen).

**Paramaribo, april 2019**

**Drs. A.H. Wijnerman**  
**Administrateur Generaal van het Bureau voor de Staatsschuld**

**Overzicht van de Bruto Staatsschuld (nationale schulddefinitie) per ultimo 2016**

Omschrijving	Schuld per 31-12-2016	Schuld per 31-12-2015 na correctie & herwaardering	Toename/ afname t.o.v. 2015	Toename/ afname t.o.v. 2015
	SRD X 1000	SRD X 1000	SRD X 1000	in %
<b>Bruto binnenlandse schuld</b>				
Schuld aan de Centrale Bank van Suriname	2.434.811	2.498.327	-63.516	-2,5%
Schuld aan het bankwezen	908.603	598.314	310.289	51,9%
Schuld aan de rest van de particuliere sector	435.948	466.130	-30.182	-6,5%
Niet afgeroepen overheidsgaranties		1.576		
Niet opgenomen gecommiteerde leningen		230.831		
Niet opgenomen gecommiteerde garanties		3.348		
<b>Totale bruto binnenlandse schuld</b>	<b>3.779.362</b>	<b>3.798.526</b>	<b>216.591</b>	<b>5,7%</b>
<b>Bruto buitenlandse schuld</b>				
Multilaterale crediteuren	2.545.900	1.989.657	556.244	28,0%
Bilaterale crediteuren	1.082.630	1.225.873	-143.244	-11,7%
Commerciële crediteuren	2.123.895	323.825	1.800.069	555,9%
Niet afgeroepen overheidsgaranties		26.574		
Niet opgenomen gecommiteerde leningen		1.340.324		
<b>Totale bruto buitenlandse schuld</b>	<b>5.752.425</b>	<b>4.906.253</b>	<b>2.213.069</b>	<b>45,1%</b>
<b>Totale bruto staatsschuld</b>	<b>9.531.786</b>	<b>8.704.778</b>	<b>2.429.661</b>	<b>9,5%</b>
<b>Bruto Binnenlands Produkt marktprijs</b>	<b>16.669.281</b>	<b>16.669.281</b>		
Binnenlandse schuld-BBP ratio	22,7%	22,8%		
Buitenlandse schuld-BBP ratio	34,5%	29,4%		
<b>Totale schuld-BBP ratio</b>	<b>57,2%</b>	<b>52,2%</b>		

Bron: Bureau voor de Staatsschuld, ABS De schuld-ratio's over 2016 zijn gebaseerd op het 2015 BBP cijfer Op basis van artikel 3 lid 3 uit de Wet op de Staatsschuld luidend: van gelds bedragen luidende vreemde muntaanduiding wordt de equivalent waarde in Surinaamse munt becijferd tegen de wisselkoersen volgens de notering van de Centrale Bank van Suriname op de laatste bank dag van het kalenderjaar waarop het nominaal bruto binnenlands product betrekking heeft. De wettelijke Schuld-BBP ratio is gebaseerd op BBP 2015 van het ABS, zoals de wet dat voorschrijft en de wisselkoers waartegen de valuta schuldditems zijn omgezet in SRD is gebaseerd op SRD 4,04 voor de US\$.

**Verloop van de financiële mutaties op de Staatsschuld ultimo 2016**

Omschrijving	Trekkingen	Aflossingen	Betaalde	Saldo
	& nieuwe leningen	& Afwikkelingen	Achterstallige Rente	Schuld
	X 1000 SRD	X 1000 SRD	X 1000 SRD	X 1000 SRD
<b>Binnenland</b>				
Schatkistpapier	495.694	395.661	0	100.033
Voorschotten & andere korte termijn schulden CBvS	553.538	553.538	0	0
Leningen:	149.953	99.895	0	50.058
-vv. de geconsolideerde schuld aan de CBvS	0	63.517	0	-63.517
-vv. lange termijn schulden aan de algemene banken	149.953	36.378	0	113.575
Schuld aan de rest van de particuliere sector	122.836	129.347	217	-6.728
Afgeroepen garanties	0	76	0	-76
	1.322.021	1.178.517	217	143.287
<b>Buitenland</b>				
Leningen	904.752	752.090	0	152.662
Credit Lines	0	30.757	0	-30.757
Uitgifte obligaties	2.154.647	643.710	0	1.510.937
	3.059.399	1.426.557	0	1.632.841
<b>Totaal per Saldo toegenomen</b>	<b>4.381.419</b>	<b>2.605.074</b>	<b>217</b>	<b>1.776.128</b>

Bron: Bureau voor de Staatsschuld



## Hoofdstuk 1. Macro-economische beschouwing 2012-2016

Volgens de recente BBP publicatie<sup>1</sup> van het Algemeen Bureau voor de Statistiek is de economie verder gekrompen in 2016 en bedraagt de groei -5,1%. De steeds dalende wereldmarktprijzen voor de mijnbouw producten, goud en aardolie vanaf 2015 blijven de economische groei teisteren. Ultimo 2016 nam het per capita inkomen, uitgedrukt in US\$, vanwege bovenstaande maar ook de achteruitgang van de wisselkoers drastisch af tot US\$ 4.575,2

**Tabel 1.1. Geselecteerde macro-economische indicatoren 2012-2016**

Indicatoren	2012	2013	2014	2015	2016
	(in procenten van het BBP, tenzij anders aangegeven)				
Reële groei BBP (procentuele verandering)*	2,7	2,9	0,3	-2,6	-5,1
BBP per capita in US\$	8.702,1	8.974,0	9.114,9	7.153,5	4.575,2
Lopende rekening van de betalingsbalans	3,3	-3,9	-8,1	-16,5	-5,2
Internationale reserve (in maanden importen)	4,7	3,4	2,7	1,5	2,7
Financieringssaldo van de overheid	-2,7	-6,0	-5,6	-10,3	-9,2
Primaire balans van de overheid	-1,9	-4,7	-4,7	-8,7	-6,7
Totale overheidsschuld**	21,6	29,8	26,6	52,1	57,2
M2	49,5	53,2	55,0	63,8	71,8
Wisselkoers SRD/US\$	3,4	3,4	3,4	4,0	7,5
Binnenlandse inflatie (jaar einde)	4,3	0,6	3,9	25,1	52,4

Bronnen: Bureau voor de Staatsschuld, Algemeen Bureau voor de Statistiek (ABS), Centrale Bank van Suriname

(CBvS), Ministerie van Financiën, Stichting Planbureau Suriname (SPS)

\* Voorlopige cijfers

\*\* De overheidsschuld is op basis van de getrokken uitstaande schuld.

De lopende rekening verkeerde in de periode 2012-2016 in een slechte staat. In 2016 daalde enerzijds de totale export met ruim 13% voornamelijk vanwege de lage internationale prijzen voor goud en aardolie. De daling van exporten uit de mijnbouwsector alleen bedroegen ca. 9%. De totale importen anderzijds namen af met ongeveer 38%. Mijnbouw importen daalden met ca. 53%. De verslechtering van de lopende rekening leidde tot een handelstekort. Het tekort op de lopende rekening ultimo 2016 bedroeg ca. US\$ 617,0 miljoen. De impact op de internationale reserve (IR) was significant, tot en met 2015 daalde deze enorm tot 1,5 maanden importdekking. In 2016 vond er een lichte herstel plaatst, waardoor de dekkingsratio van 2,7 maanden werd gehaald aan het eind van het jaar. Door de daling van de aanvoer van deviezen

<sup>1</sup> Deze publicatie van het ABS is gedateerd 25 september 2017 voor 2012-2016.

werd de officiële wisselkoers onder druk gezet. In februari 2016 introduceerde de CBvS het instrument van valutaveilingen met het doel om op transparante en marktconforme wijze middels vraag en aanbod het niveau van de wisselkoersen te noteren. Na deze veilingen 2 maanden te hebben gehouden, is de Centrale Bank van Suriname op 10 mei 2016 overgegaan tot een vrije markt voor de deviezenhandel, waar de koers wordt vastgesteld door vraag en aanbod. Op dat moment was de wisselkoers van de US\$ met ca. 70% gedeprimeerd. De wisselkoers steeg aan het eind van 2015 van SRD 4,04 tot SRD 6,86 per US\$ ultimo mei 2016. De jaareinde inflatie verdubbelde in 2016 t.o.v. het jaar ervoor en bedroeg 52,4%.

Het financieringssaldo van de overheid was over de gehele periode van 2012-2016 negatief en bedroeg gemiddeld 6,8% van het BBP. Per eind 2016 bedroeg het financieringstekort 9,2%. De hogere overheidsuitgaven tegenover de verminderde belastinginkomsten uit de niet mijnbouw gerelateerde sector waren de oorzaak van dit tekort. Ultimo 2016 zijn de uitgaven van de overheid toegenomen met ca. 10% terwijl de niet mijnbouw gerelateerde inkomsten met 10% daalden. De hoge uitgaven van de overheid vonden plaats in de lopende sfeer. De verhoogde uitgaven voor subsidies (22%) en personele kosten (5%) hebben het meest bijgedragen tot bovenstaande. Dit tekort is lokaal gefinancierd door de commerciële banken, vanwege de MOU getekend kon dat niet meer via de CBvS, en extern door commerciële buitenlandse crediteuren. In april en oktober heeft de overheid waardepapieren uitgegeven op de internationale kapitaalmarkt via het Oppenheimer & Co. INC fonds. De eerste uitgifte was voor US\$ 86 miljoen en de tweede bedroeg US\$ 550 miljoen. Bij het aangaan van de uitgifte in oktober, is de uitgifte van april afgewikkeld. De maatschappelijk geldhoeveelheid is ultimo 2016 toegenomen met ruim 52% t.o.v. 2015 en was gelijk aan 71,8% van het BBP. De forse stijging van de maatschappelijk geldhoeveelheid heeft ook druk gelegd op de wisselkoers ontwikkeling en de inflatie hoogte in 2016.

Mede door deze ontwikkelingen nam de schuld/BBP ratio significant toe 2016. De schuld/BBP ratio overeenkomstig de gewijzigde wet, per april 2016, bedroeg 57,2% van het BBP. Als gevolg hiervan is de Minister van Financiën in december tweemaal gemachtigd door De Nationale Assemblee om af te wijken van de vastgestelde schuld ratio's.

## Hoofdstuk 2. De Binnenlandse Staatsschuld 2012-2016

De uitstaande binnenlandse schuld steeg ultimo 2016 t.g.v. de toename van de schuld bij de commerciële banken. Dit schuldonderdeel nam met ca. 55% t.o.v. 2015.

**Tabel 2.1. Binnenlandse schuld naar crediteurtype 2012-2016 op kasbasis in SRD**

Omschrijving	2012 X 1000	2013 X 1000	2014 X 1000	2015 X 1000	2016 X 1000
Schuld bij de Centrale Bank van Suriname	1.023.986	1.882.444	632.930	2.498.327	2.434.811
Schuld bij commerciële Banken	233.422	371.868	936.935	586.843	908.603
<i>waarvan afgeroepen garanties algemene banken</i>	6.889	1.649	1.489	1.567	1.045
Schulden aan de particuliere sector	388.858	326.764	317.516	468.959	435.948
Niet afgeroepen Overheidsgaranties	20.631	21.200	1.327	1.387	
Niet getrokken gecommiteerde leningen	88.625	80.821	260.685	236.398	
Niet getrokken garanties	7.335	6.967	2.740	2.761	
<b>Bruto Binnenlandse Staatsschuld, definitie in de Wet</b>	<b>1.769.746</b>	<b>2.691.713</b>	<b>2.153.622</b>	<b>3.796.242</b>	<b>3.779.362</b>
<b>Groei in procenten</b>	<b>16</b>	<b>52</b>	<b>-20</b>	<b>76</b>	
Schuld bij de Centrale Bank van Suriname	1.023.986	1.882.444	632.930	2.498.327	
Schuld bij commerciële Banken	233.422	371.868	936.935	586.843	
<i>waarvan afgeroepen garanties algemene banken</i>	6.889	1.649	1.489	1.567	
Schulden aan de particuliere sector	388.858	326.764	317.516	468.959	
<b>Bruto Binnenlandse Staatsschuld, Internationale definitie</b>	<b>1.653.155</b>	<b>2.582.725</b>	<b>1.888.870</b>	<b>3.555.696</b>	
<b>Groei in procenten</b>	<b>22</b>	<b>56</b>	<b>-27</b>	<b>88</b>	
<b>Schuld-BBP ratio's in procenten en ruimte aangaan nieuwe schulden in miljoenen SRD</b>					
<b>Wettelijke Obligoplafond</b>	<b>25,0</b>	<b>25,0</b>	<b>25,0</b>	<b>25,0</b>	<b>25,0</b>
Binnenlandse schuld- BBP ratio, wettelijke definitie*	10,7	15,4	12,3	22,0	22,7
Ruimte voor het aangaan van nieuw schulden per eind periode	2.365.130	1.679.845	2.217.936	515.824	387.958
Binnenlandse schuld-BBP rato, internationale definitie*	10,0	14,8	10,8	20,7	
<b>Schuldenlast betalingen:</b>					
Interest betalingen	120.867	178.914	98.162	190.348	179.110
Aflossingen	35.005	193.540	138.541	1.392.998	894.979
<b>Totaal</b>	<b>155.872</b>	<b>372.454</b>	<b>236.703</b>	<b>1.583.346</b>	<b>1.074.089</b>
<b>Memorandum items</b>					
BBP lopende markt prijzen in duizend SRD	16.539.502	17.486.233	17.486.233	17.194.136	16.669.281

Bron: Bureau voor de Staatsschuld, CBvS, Min. O.W.C, Algemene Banken, ABS, SPS n.b.= niet beschikbaar

-Schuldinformatie gepresenteerd voor 2012-2015 zijn o.b.v. goedgekeurde jaarrekeningen.

\*Op basis van artikel 3 lid 3 uit de Wet op de Staatsschuld luidend: van geldsbedragen luidende vreemde muntaanduiding wordt de equivalent waarde in Surinaamse munt becijferd tegen de wisselkoersen volgens de notering van de Centrale Bank van Suriname op de laatste bankdag van het kalenderjaar waarop het nominaal bruto binnenlands product betrekking heeft.

Gedurende het jaar 2016 zijn er enkele ontwikkelingen geweest die van invloed zijn geweest op de binnenlandse Staatsschuld. Een bijzonderheid was dat de monetaire autoriteiten, de Minister van Financiën en de President van de Centrale Bank van Suriname, in het tweede kwartaal van 2016 een overeenkomst met elkaar hebben gesloten inhoudende dat de moederbank (CBvS) vanaf eind juni 2016 geen voorschotten meer zal verstrekken aan de overheid en dat de uitstaande schuld ultimo juni 2016 afgelost zou moeten worden. De voorschotten van SRD 270 miljoen die toen verstrekt waren, zijn dan ook volledig afgewikkeld zoals overeengekomen. Eveneens werd in dit kwartaal de Wet op de Staatsschuld aangepast. Met de aanpassing vormden de niet opgenomen bedragen van gecontracteerde schuld en de niet afgeroepen waarborgverplichtingen (overheidsgaranties), geen onderdeel meer van de bruto Staatsschuld. De discussie voorafgaand aan de aanpassing van de wet werden al vanaf maart gevoerd in de Nationale Assemblee (DNA). Ook was vanaf mei de uitgifte van schatkistpapier door de overheid middels een veilingstelsel een feit. In de periode juli-november 2016 zijn er vier veilingen gehouden waarbij een totaal bedrag van SRD 18,4 miljoen aan schatkistpapier is uitgegeven. De looptijden waren 3 en 12 maanden en de rentevoeten respectievelijk 23% en 18%. Vanaf september is de overheid overgegaan tot het uitgeven van schatkistpapier in vreemde valuta. Deze uitgaven hebben niet via het veilingstelsel plaatsgevonden. In 2016 zijn er een 7-tal nieuwe leningen aangegaan waarvan een korte termijn lening met het bedrijf Zhong Da International Engineering Company N.V. Deze korte termijn lening is in maart afgesloten en in juli van hetzelfde jaar volledig afgelost. In december is de schuld aan DSB die in 2006 aangegaan was ter financiering van de contributie voor de oprichting van “The Caribbean Court of Justice” (CCJ) volledig afgelost. Met deze betaling zijn alle kredieten van de Staat t.b.v. de CCJ volledig afgewikkeld.

De binnenlandse leenovereenkomsten getekend door de overheid in 2016 zijn:

- Een korte termijn lening aangegaan in maart met het bedrijf Zhong Da International Engineering Company N.V. voor US\$ 3,1 miljoen t.b.v. overheidsbijdrage voor het project Suriname 70 km Road Construction. De looptijd was 5 maanden en de rentevoet  $\text{libor } 6 \text{ maanden} + 3,5\%$ .
- Een investeringskrediet gesloten met de Hakrinbank N.V. t.b.v. het Academisch Medisch Centrum voor US\$ 3,5 miljoen. De looptijd hiervan is 11 jaren, inclusief een grace periode van 2 jaar en een vaste rentevoet van 8,5%

- Een tweetal kredieten bij de importeurs Chotelal N.V en Combe markt N.V. ter waarde van totaal SRD 22 miljoen voor de aankoop van basisgoederen t.b.v. sociaal zwakkeren i.h.k.v. het sociaal programma van de regering. De respectieve looptijd van deze kredieten is 1,3 om 1,5 jaar, de grace periode een half jaar en de rentevoet 5%.
- Een financieringsovereenkomst van SRD 31,9 miljoen met het Nationaal Uitvoeringsbedrijf N.V ter verbetering van de waterhuishouding in het Pomona gebied. Deze overeenkomst betreft een lopend project van het Ministerie van Openbare Werken, dat vanwege beperkte middelen op haar begroting een verzoek gedaan heeft aan het Ministerie van Financiën om de verdere aflossing van het project over te nemen. De looptijd is 2 jaren en de rentevoet 9%.
- Een lening gesloten met de Republic Bank Suriname ter waarde van US\$ 5,5 miljoen t.b.v. gezondheid sector. De looptijd is 11 jaar inclusief een grace periode van 1 jaar en de rentevoet 10%.
- Een kredietverlening verstrekt door de Surinaamsche Bank N.V (DSB N.V). Deze lening t.w.v. US\$ 30 miljoen is aangegaan voor het inlopen van enkele betalingsachterstanden van de Overheid van cliënten aangesloten bij deze Bank. De looptijd is 3 jaren en de rente 6%.

Ultimo 2016 bedroeg de wettelijke binnenlandse schuld-BBP ratio 22,7%. Deze ratio is gecalculeerd o.b.v. de gewijzigde definitie van de Wet op Staatsschuld waarbij de niet opgenomen middelen geen onderdeel meer zijn van de uitstaande schuld van de overheid. Met deze ratio heeft de overheid voor de binnenlandse schuld een ruimte van ca. SRD 388,0 miljoen voor nieuwe leningen en trekkingen op bestaande leningen.

De totale schuldenlast bedroeg aan eind van 2016 SRD 1.074,1 miljoen. Hiervan was SRD 895,0 miljoen schuldaflossingen en SRD 179,1 miljoen rentebetalingen.

### Hoofdstuk 3. De Buitenlandse Staatsschuld 2012-2016

Ultimo 2016 is de uitstaande schuld toegenomen vanwege de stijging in schuld aan de multilaterale- en de commerciële crediteuren. De toename was respectievelijk 28% om 556%

**Tabel 3.1: Buitenlandse schuld naar crediteurstype 2012-2016 op kasbasis in US\$**

Omschrijving	2012 X 1000	2013 X 1000	2014 X 1000	2015 X 1000	2016 X 1000
Multilaterale crediteuren	251.247	408.476	457.856	492.489	630.173
Bilaterale crediteuren	315.966	328.728	320.361	303.434	267.978
Commerciële crediteuren	0	0	31.818	80.155	525.716
Niet afgeroepen Overheidsgaranties	13.865	12.431	10.371	6.578	
Niet getrokken geëmitteerde leningen	229.739	233.314	267.839	331.763	
<b>Bruto Buitenlandse Staatsschuld, definitie in de Wet</b>	<b>810.817</b>	<b>982.949</b>	<b>1.088.245</b>	<b>1.214.419</b>	<b>1.423.867</b>
<b>Groei in procenten</b>	<b>16</b>	<b>21</b>	<b>11</b>	<b>12</b>	
Multilaterale crediteuren	251.247	408.476	457.856	492.489	
Bilaterale crediteuren	315.966	328.728	320.361	303.434	
Commerciële crediteuren	0	0	31.818	80.155	
<b>Bruto Buitenlandse Staatsschuld, Internationale definitie</b>	<b>567.213</b>	<b>737.204</b>	<b>810.035</b>	<b>876.078</b>	
<b>Groei in procenten</b>	<b>23</b>	<b>30</b>	<b>10</b>	<b>8</b>	
<b>Schuld-BBP ratio's in procenten en ruimte aangaan nieuwe schulden</b>					
<b>Wettelijke Obligoplafond</b>	<b>35,0</b>	<b>35,0</b>	<b>35,0</b>	<b>35,0</b>	<b>35,0</b>
Buitenlandse schuld- BBP ratio, wettelijke definitie*	16,4	18,8	20,9	23,7	34,5
Ruimte voor nieuwe schulden per periode in SRD	3.072.589	2.827.302	2.465.559	1.949.644	81.824
Ruimte voor nieuwe schulden per periode in US\$	917.191	843.971	735.988	581.983	20.253
Buitenlandse schuld-BBP ratio, internationale definitie*	11,5	14,1	15,5	17,1	
<b>Schuldenlast betalingen:</b>					
Interest betalingen en bijkomende kosten	13.285	15.494	17.072	18.742	47.145
Aflossingen	44.891	20.026	34.726	36.184	179.259
<b>Totaal</b>	<b>58.175</b>	<b>35.520</b>	<b>51.798</b>	<b>54.926</b>	<b>226.404</b>
<b>Memorandum items</b>					
wisselkoers SRD per 1 US\$	3,35	3,35	3,35	3,35	4,04
BBP lopende markt prijzen in duizend SRD	16.539.502	17.486.233	17.486.233	17.194.136	16.669.281

Bron: Bureau voor de Staatsschuld, CBvS, ABS

n.b. = niet beschikbaar

\*\* Op basis van artikel 3 lid 3 uit de Wet op de Staatsschuld luidend: van geldsbedragen luidende vreemde muntaanduiding wordt de equivalent waarde in Surinaamse munt becijferd tegen de wisselkoersen volgens de notering van de Centrale Bank van Suriname op de laatste bankdag van het kalenderjaar waarop het nominaal bruto binnenlands product betrekking heeft.

De bruto buitenlandse schuld portefeuille van de Centrale Overheid bestaat vanaf 2016 naast de standaard leningen ook uit waardepapieren uitgegeven op de **internationale kapitaalmarkt**. In april heeft Suriname voor het eerst waardepapieren, de zogenaamde senior notes, uitgegeven op de internationale kapitaalmarkt. Het Oppenheimer & Co. INC fonds was belast met de uitgifte. In oktober heeft de overheid wederom senior notes uitgegeven. Ook deze keer was het Oppenheimer & Co. INC fonds belast met de uitgifte.

Per ultimo oktober zijn de achterstallige betalingen op de bilaterale Chinese leningen die als schenkingen aangemerkt werden en eveneens verjaard waren uit de uitstaande schuld gehaald. Ook zijn de Promissory notes die conform de gewijzigde definitie van de Staatsschuld (S.B.2016 No.63) geen onderdeel zijn van de uitstaande schuld verwijderd.

Aan het eind van 2016 waren er een aantal nieuwe buitenlandse leningen getekend met:

- De Inter Amerikaanse Ontwikkelingsbank (IDB). Met de IDB zijn er twee leenovereenkomsten getekend. Voor US\$ 20 miljoen t.b.v. onderwijs. De looptijd van deze lening is 25 jaren inclusief een grace periode van 5,5 jaren en de rente libor 3 maanden plus een marge. En t.b.v. de energie sector voor US\$ 70 miljoen. De looptijd van deze lening is 25,5 jaren inclusief een grace periode van 5,5 jaren en tegen een rente van 3 maanden libor plus een marge.
- China Dalian International Cooperation voor US\$ 5,8 miljoen. De aard van deze lening was voor de betaling van 85% van de verzekeringspremie van de lening met de China Industrial and Commercial Bank die aangegaan was in 2015 t.b.v. de Suriname 70 km Road Construction project. De looptijd is 5 maanden en de rentevoet libor 6 maanden plus 3,5%.
- De Islamic Development Bank (ISDB). Met deze multilaterale instelling zijn er in totaal vier leenovereenkomsten gesloten. Voor US\$ 5,9 miljoen t.b.v. de rijstsector. De looptijd van deze lening is 15 jaren inclusief een grace periode van 4 jaren en tegen een fee van 2% per jaar. Voor onderwijs is er een lening aangegaan voor US\$ 30,8 miljoen. Deze lening bestaat uit drie sub leningen. De maximale looptijd is 15,5 jaren inclusief 4,5 jaren grace en een mark-up gebaseerd op de 6 maanden libor plus 1,3%. Voor de aankoop van petroleum producten voor US\$ 30 miljoen. De mark-up is 6% en de terugbetalingsperiode is 3 maanden na elke trekking. De uitvoering van deze lening gebeurt door de Energie Bedrijven Suriname N.V. (EBS N.V). Voor US\$ 20



miljoen is er ook een lening afgesloten voor de aankoop van grondstoffen. De markup hierbij is 7% en de aflossing moet maximaal 36 maanden na de transactie datum van aankopen geschieden. De uitvoering van deze lening gaat via de Staatsolie N.V.

- Drie buitenlandse commerciële banken: **Israël Discount Bank Ltd., Banca Monte dei Paschi di Siena S.p.A. en de ABN-AMRO Bank N.V.** De leningen van de eerste twee banken (€ 28 miljoen) waren bestemd voor de implementatie van fase 1 constructiewerkzaamheden te Anton de Kom universiteit van Suriname. Tot deze werkzaamheden horen, de bouw van een laboratorium, slaap- en collegezalen. De looptijden van deze leningen zijn 5 om 10 jaar inclusief een grace periode van 0,5 jaar en de rentevoeten zijn gebaseerd op de Euribor 6 maanden plus een risico marge van 2,95% om 2,75%. Bij de **ABN-AMRO Bank N.V.** zijn er een tweetal leningen gesloten voor € 39,2 miljoen t.b.v. constructiewerkzaamheden aan de dijken in de districten Coronie en Commewijne. De looptijden van deze leningen zijn 6,25 om 6,5 jaar inclusief een grace periode van respectievelijk 1,25 en 1,5 jaar, de rentevoeten zijn Euribor 6 maanden gebaseerd plus een risico marge van 2,5% om 2,25%.
- De Caribbean Development Bank (CDB). Deze lening is getekend voor hervormingen binnen de energie sector en voor US\$ 50 miljoen. De looptijd is 12 jaren inclusief een grace periode van 2 jaren en tegen een rente van 2,97%.
- Het Oppenheimer & Co. INC fonds. Deze commerciële investeringsbank heeft tot 2 keren toe gefungeerd als bemiddelaar bij de uitgifte van waardepapieren door de overheid op de internationale kapitaalmarkt. Er is eerst voor US\$ 86 miljoen aan senior notes uitgegeven tegen een looptijd van 1,5 jaren en een rentevoet van 8,57%. Daarna heeft de overheid een uitgifte gedaan van US\$ 550 miljoen tegen een looptijd van 10 jaren en een rentevoet van 9,25%. Tot en met december was daadwerkelijk US\$ 447,3 miljoen van deze middelen benut.
- De Export-Import bank of China (Eximbank China) t.b.v. de infrastructuur, het Dalian 4 project, en voor het nationale breedband netwerk project, Telesur. Voor deze leningen geldt respectievelijk: een hoofdsom van US\$ 235 miljoen tegen een vaste rente van 2% en een looptijd van 15 jaren om een hoofdsom van US\$ 98,5 miljoen, de rente 3% en een looptijd van 15 jaren.

Voor de leningen afgesloten met de Eximbank China is de Minister van Financiën in december afzonderlijk gemachtigd door De Nationale Assemblee om af te wijken van de vastgestelde





schuld ratio's (S.B. 2016 no. 148 & 157). Dit doordat het obligoplaafond onder druk kwam te staan.

De buitenlandse schuld/BBP ratio bedroeg aan het eind van 2016 34,5%, gecalculeerd zoals de gewijzigde wet in april dat voorschrijft. Hiermee was de ruimte voor trekkingen op leningen slechts SRD 81,8 miljoen (US\$ 20,3 miljoen).

De buitenlandse schuldenlast ultimo 2016 was US\$ 179,3 miljoen voor aflossing en US\$ 47,1 miljoen voor rente en andere kosten.

## Hoofdstuk 4. Toegekende Krediet Ratings aan ons land 2012-2016

Kredietbeoordelingen zijn een van de instrumenten die door beleggers gebruikt kunnen worden om te besluiten over het kopen van obligaties en andere beleggingen. Met een krediet rating wordt een voorspelling gedaan van het vermogen van een debiteur om de schuld terug te betalen. De krediet rating vertegenwoordigt een beoordeling van een ratingbureau. Krediet ratings zijn dus meningen van zo een kredietbureau over kredietrisico's en zijn dus geen absolute maatstaf voor de kans op wanbetaling. Toekomstige gebeurtenissen en ontwikkelingen die niet kunnen worden voorzien maakt krediet ratings geen exacte wetenschap<sup>2</sup>. In de afgelopen jaren zijn er diverse krediet ratings toegewezen aan ons land door internationale kredietbureaus. Deze ratings zijn onder andere gebaseerd op de ontwikkelingen van de Staatsschuld maar daarnaast ook op de algehele macro-economische en politieke kwetsbaarheid van het land en de sterkte van de diverse lokale instituten.

In tabel 4.1. zijn de toegekende krediet ratings in de periode 2012-2016 weergegeven. De krediet ratings voor Suriname ultimo 2016 zijn allemaal omlaag bijgesteld met daaraan gekoppeld een negatieve outlook. Hetgeen betekent dat de beoordeling verder kan worden verlaagd.

**Tabel 4.1. Verloop van de diverse Krediet Ratings van ons land in 2012-2016**

Credit Rating Agency	2012	2013	2014	2015	2016
<b>Foreign Currency Rating</b>					
Standard & Poor's	BB-/Stable/B	BB-/Positive/B	BB-/Stable/B	BB-/Stable/B	B+/-Negative/B
Fitch	BB-/Stable/B	BB-/Stable/B	BB-/Stable/B	BB-/Stable/B	B+/-Negative/B
Moody's Investors Services	Ba3/Positive	Ba3/Positive	Ba3/Stable	Ba3/Stable	B1/Stable
Dagong Global Credit Rating CO., LTD		BB+/Stable			
<b>Local Currency Rating</b>					
Standard & Poor's	BB-/Stable/B	BB-/Positive/B	BB-/Stable/B	BB-/Stable/B	BB-/Negative/B
Fitch	BB-/Stable	BB-/Stable	BB-/Stable	BB-/Stable	B+/-Negative
Moody's Investors Services	Ba3/Positive	Ba3/Positive	Ba3/Stable	Ba3/Stable	B1/Stable
Dagong Global Credit Rating CO., LTD		BB+/Stable			

Bron: Bureau voor de Staatsschuld

De voornaamste redenen voor de neerwaartse bijstelling van de krediet ratings zijn geweest: de verslechterde macro economische omstandigheden en de externe liquiditeitsdruk alsook de verslechtering van de overheidsbalans. De lage grondstofprijzen hebben geleid tot dalende

<sup>2</sup> [https://www.spratings.com/en\\_US/understanding-ratings](https://www.spratings.com/en_US/understanding-ratings)



exportopbrengsten waardoor de externe positie van het land werd verzwakt. De verslechterde balans van de overheid met als gevolg een hoge financieringstekort heeft de totale schuld van de overheid doen stijgen tot boven de 45%.



# BIJLAGEN

**Bijlage 1. Geselecteerde artikelen uit de Wet op de Staatsschuld (S.B. 2002 no. 27)****Artikel 1 lid i & j:**

- i. bruto Staatsschuld: het totaal van uitstaande rechtsgeldig tot stand gekomen schuldverplichtingen ten laste van de Staat, daaronder begrepen de nog niet opgenomen bedragen van gecontracteerde schuld, alsmede achterstallige renten en kosten, zowel van die welke een delgingsverplichting van de Staat inhouden, als van die welke een waarborgverplichting van de Staat inhouden.
- j. netto Staatsschuld: de bruto Staatsschuld minus de geldelijke vorderingen van de Staat die in het lopende dienstjaar opeisbaar zijn, daaronder begrepen de nog op te nemen bedragen van gecontracteerde schuld, voor zover de vorderingen niet behoren tot de lopende inkomsten van de gewone dienst der Staatsbegroting.

**Herziening Artikel 1 lid 1 sub i & j (S.B. 2016 no. 63):**

- i. bruto Staatsschuld: het totaal van uitstaande rechtsgeldig tot stand gekomen schuldverplichtingen ten laste van de Staat, daaronder begrepen de uitstaande lopende schuld alsmede achterstallige renten en kosten, zowel van die welke een delgingsverplichting van de Staat inhouden, als van die welke een afgeroepen waarborgverplichting van de Staat inhouden;
- j. netto Staatsschuld: de bruto Staatsschuld minus de geldelijke vorderingen van de Staat die in het lopende dienstjaar opeisbaar zijn, voor zover de vorderingen niet behoren tot de lopende inkomsten van de gewone dienst der Staatsbegroting.

**Artikel 2: Samenstelling van de Staatsschuld**

1. De bruto en de netto Staatsschuld worden onderverdeeld in een binnenlandse en een buitenlandse schuldcomponent.
2. Tot de binnenlandse Staatsschuld worden de geldelijke schuldverplichtingen aan ingezetenen gerekend, luidende in Surinaamse munt of in een andere muntaanduiding, met inbegrip van waarborgverplichtingen.

3. Tot de buitenlandse Staatsschuld worden de geldelijke schuldverplichtingen aan niet-ingezetenen gerekend, luidende in een andere muntaanduiding dan de Surinaamse, dan wel in Surinaamse munt, met inbegrip van waarborgverplichtingen.
4. De binnenlandse en de buitenlandse Staatsschuld worden naar de resterende looptijd der afzonderlijke schuldverplichtingen onderscheiden in: vlottende schuld en vaste schuld.
  - a. Tot de vlottende Staatsschuld behoren de binnenlandse en buitenlandse geldelijke schuldverplichtingen, die naar de toestand op 1 januari opeisbaar zijn of opeisbaar worden in het lopende kalenderjaar.
  - b. Tot de vaste Staatsschuld behoren de binnenlandse en de buitenlandse geldelijke schuldverplichtingen, die naar de toestand op 1 januari niet opeisbaar zijn of niet opeisbaar worden in het lopende kalenderjaar, alsmede de waarborgverplichting.

### **Artikel 3: Obligoplafonds**

1. Het obligoplafond voor de bruto binnenlandse Staatsschuld is het nominaal bedrag in Surinaamse munt uitgedrukt, dat gelijk is aan 15 procent van het nominaal bruto binnenlands produkt in miljoenen Surinaamse dollars nauwkeurig afgerond.
2. Het obligoplafond voor de bruto buitenlandse Staatsschuld is het nominaal bedrag in Surinaamse munt uitgedrukt, dat gelijk is aan 45 procent van het nominaal bruto binnenlands produkt in miljoenen Surinaamse dollars nauwkeurig afgerond.
3. Van geldbedragen luidende in vreemde muntaanduiding wordt de equivalente waarde in Surinaamse munt becijferd tegen de wisselkoersen volgens de notering van de Centrale Bank van Suriname op de laatste bank dag van het kalenderjaar waarop het nominaal bruto binnenlands product betrekking heeft.
4. Het obligoplafond voor de totale bruto Staatsschuld is het nominaal bedrag in Surinaamse munt uitgedrukt, dat gelijk is aan de som van de obligoplafonds voor de bruto binnenlandse en de bruto buitenlandse Staatsschuld en overeenstemt met 60

procent van het nominaal bruto binnenlands product, op duizenden Surinaamse dollars nauwkeurig afgerond.

5. Voor overschrijding van een obligoplafond geldend krachtens de leden 1, 2 en 4 van dit artikel is goedkeuring bij wet vereist.

#### **Herziening Artikel 3 lid 1 & 2 (S.B. 2011 no. 5):**

- A. In artikel 3 lid 1 wordt de zinsnede “15 procent” vervangen door “25 procent”.
- B. In artikel 3 lid 2 wordt de zinsnede “45 procent” vervangen door “35 procent”.

#### **Artikel 15: Taken van het Bureau voor de Staatsschuld**

Onder de verantwoordelijkheid van de Minister, heeft het Bureau het operationeel beheer van de Staatsschuld tot taak, welke taak omvat:

- a. het ontwikkelen en uitwerken van de strategie voor het schuldbeheer van de Staat, afgestemd op de Staatsbegroting;
- b. het voeren van de centrale administratie van de Staatsschuld in de meest ruime zin, waaronder mede het aanbieden van de in artikel 6 lid 1 bedoelde schulddocumenten ter registratie aan de Rekenkamer;
- c. het verzorgen van uitgiften van staatsleningen en schatkistpapier door middel van openbare inschrijvingen;
- d. het verrichten van geld- en kapitaalmarktoperaties inzake schatkistpapier;
- e. het verrichten van betalingen van renten en aflossingen in het kader van de schuldendienst van de Staatsschuld, en de nakoming van andere met de Staatsschuld samenhangende verplichtingen;
- f. het houden van schuldregisters en rekeningenstelsels betreffende de Staatsschuld overeenkomstig voorschriften bij wet, en het vervullen van de daarbij nodige verrichtingen, waaronder de afgifte van fysieke documenten als bewijs van inschrijving;
- g. het zorgdragen voor de informaticasystemen inzake de Staatsschuld;
- h. het samenstellen van de documenten voor de verantwoordingen bedoeld in artikel 7;
- i. het verzorgen van publicaties over de Staatsschuld, waaronder die voorgeschreven in artikel 8 lid 1.

**Artikel 23: Jaarverslag van het Bureau**

1. De Administrateur-Generaal maakt jaarlijks vóór 1 juli een jaarverslag op van de verrichtingen van het Bureau in het voorafgaande boekjaar.
2. Het jaarverslag bevat onder meer:
  - een uiteenzetting van de ontwikkeling van de bruto Staatsschuld gedurende het verslagjaar;
  - een overzicht van de omvang en de samenstelling daarvan aan het einde van het verslagjaar en van tenminste de twee voorafgaande jaren;
  - een verkorte balans per 31 december van het boekjaar onder verslag, alsmede een verkorte winst- en verliesrekening over dat boekjaar.
3. Het College van Beheer keurt het jaarverslag goed.
4. De Administrateur-Generaal doet aan de Hoge Colleges van Staat een exemplaar van het goedgekeurde verslag toekomen. Het jaarverslag wordt door de Administrateur-Generaal openbaar gemaakt.

**Artikel 23: Memorie van Toelichting**

Het goedgekeurde jaarverslag van de Administrateur-Generaal zal het document zijn waarmede aan het grote publiek omstandig bekendheid wordt gegeven over de ontwikkelingen, de omvang en de samenstelling van de Staatsschuld. Via dit document wordt de Staatsschuld voor iedere belangstellende doorzichtig, transparant gemaakt. Daarin moet worden aangegeven hoe de realisatie van het begrotingstekort en de groei dan wel de reductie van de Staatsschuld zich verhouden tot de doelstellingen die van tevoren voor de verslagperiode waren gesteld. Het verslag zal ook gewag maken van de nieuwe doelstellingen voor het begrotingstekort en de schuldontwikkeling van de daarna volgende verslagperiode. Het jaarverslag bevat tevens een verkorte versie van de balans en de winst en verliesrekening van het Bureau voor de Staatsschuld, zoals deze zijn goedgekeurd en vastgesteld over het jaar onder verslag.



**Artikel 24: Jaarrekening van het Bureau**

1. De Administrateur-Generaal maakt jaarlijks vóór 1 juli de jaarrekening van het Bureau betreffende het voorafgaande boekjaar op.
2. De jaarrekening omvat onder meer:
  - De balans per 31 december en de winst- en verliesrekening over het boekjaar;
  - Van zowel de balans als de winst- en verliesrekening de nodige toelichtingen;
  - Een volledige comptabele verantwoording van het gevoerde beheer van de Staatsschuld door het bureau.
3. Het College van Beheer is bevoegd zich ter beoordeling van de jaarrekening te laten bijstaan door een comptabel deskundige. Het College van Beheer stelt de balans per 31 december en de winst- en verliesrekening over het boekjaar vast. Tenzij de jaarrekening bevonden is niet in overeenstemming te zijn met de bepalingen van deze wet, strekt de aldus vastgestelde balans en de winst- en verliesrekening de Administrateur-Generaal tot volledige kwijting.
4. Indien het College bedenkingen heeft terzake van de opgemaakte jaarrekening, brengt het deze schriftelijk ter kennis van de Administrateur-Generaal. Kunnen de bedenkingen niet door onderling overleg van het College en de Administrateur-Generaal worden opgelost, dan wordt een beslissing terzake door de Minister genomen.
5. De Administrateur-Generaal doet aan de Minister en aan de Rekenkamer van Suriname een exemplaar van de goedgekeurde jaarrekening toekomen.

## Bijlage 2. Vaststelling van de Staatsschuld volgens de Internationale definitie

Uit de “External Debt Statistics, guide for compilers and users”, waaraan diverse internationale organisaties gewerkt hebben, wordt de internationale definitie van de buitenlandse schuld gegeven. Het onderscheid tussen **binnenlandse** en **buitenlandse schuld** ligt in de crediteur aan wie de overheid of de publieke sector iets verschuldigd is. Is de crediteur een ingezetene, dan is er sprake van een binnenlandse schuld. Is de crediteur geen ingezetene van het land, dan is er sprake van een buitenlandse schuld.

De definitie van schuld afgeleid uit de Guide ziet er als volgt uit: *“Debt, at any given time, is the outstanding amount of those actual current, and not contingent liabilities that require payment (s) of principal and/or interest by the debtor at some point(s) in the future.”*<sup>3</sup>

De “External Guide” geeft ook aan: *“For a liability to be included as (external) debt it must exist and be outstanding. The decisive consideration is whether a creditor owns a claim on the debtor”.*<sup>4</sup>

Er is dus sprake van een schuld conform de internationale definitie:

- bij een uitstaande lopende schuld
- waar er in de toekomst betalingen uit hoofde van aflossingen en/of interest gedaan moeten worden
- en bij een (legitieme) vordering van een crediteur op de debiteur.

### Achterstallige betalingen

Alle achterstallige en nog te betalen rekeningen van de overheid voor geleverde goederen en diensten of van welke aard dan, kunnen op basis van bovengenoemde definitie gezien worden als een vordering van de crediteur op de overheid en zou dus als een schuld van de overheid gekenmerkt kunnen worden.

---

<sup>3</sup> External Debt Statistics, guide for compilers and user, IMF e.a. 2003, pagina 7, paragraaf 2.3

<sup>4</sup> External Debt Statistics, guide for compilers and user, IMF e.a. 2003, pagina 7, paragraaf 2.4

Volgens de Government Finance Statistics manual (2001) is er sprake van achterstallige betalingen als bedragen nog niet betaald zijn en de datum van betaling reeds verstreken is. **Een daadwerkelijke achterstallige betaling ontstaat dus wanneer de datum van betaling zoals het is vastgelegd in een contract verstreken is of bij het verstrijken van de periode van de betalingsprocedure aangegeven in enige wet of wat gebruikelijk is.**

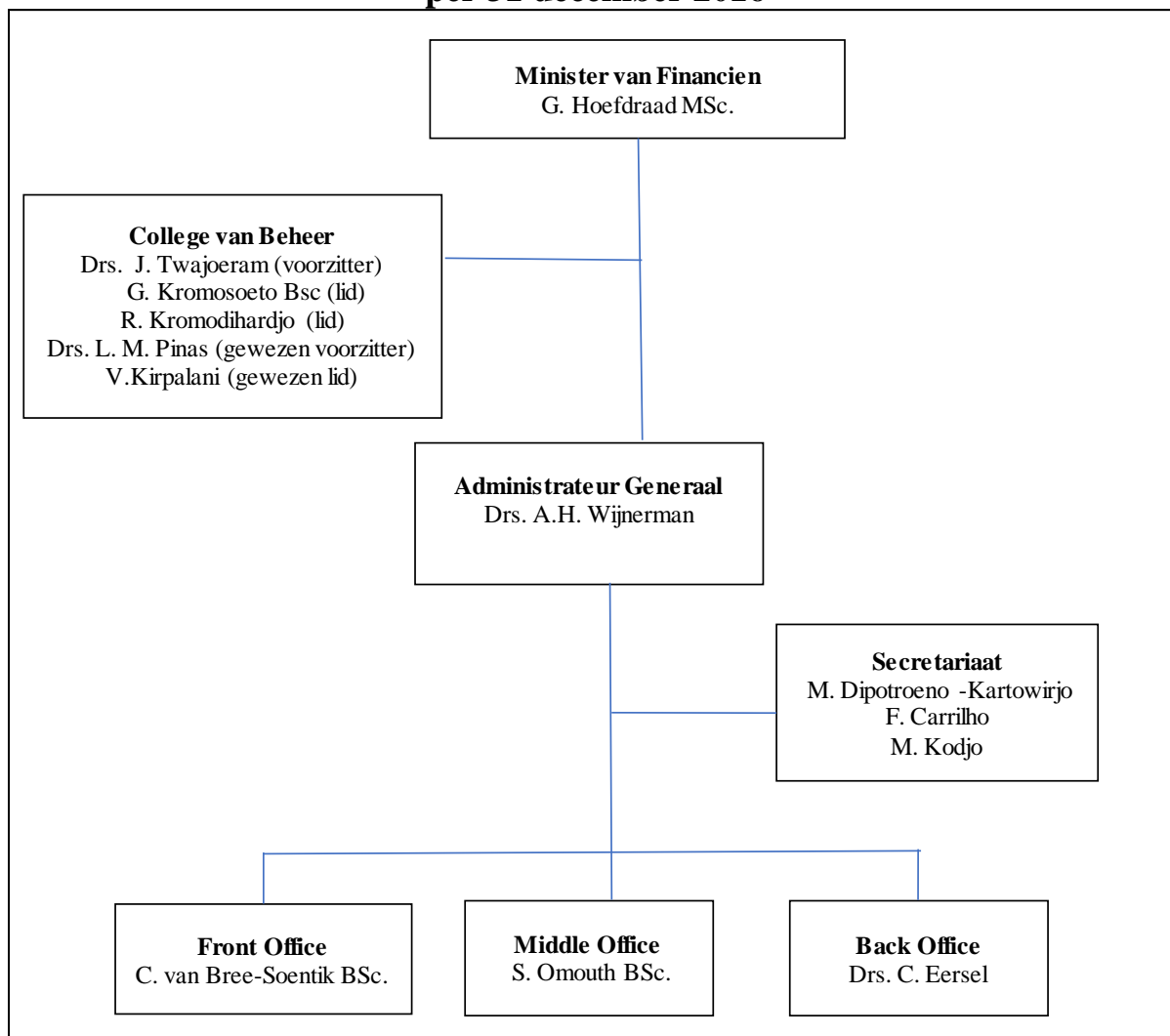
Als er in de comptabiliteitswet sprake is van een periode van 30 dagen die in acht moet worden gehouden voor het doen van betalingen, moet daarmee rekening worden gehouden bij het vaststellen van achterstallige betalingen. In sommige landen is er sprake van achterstanden bij een periode van 60 dagen na indiening van een invoice. Volgens GFS zijn overheden vrij om publieke betalingen als achterstanden als een memorandum item op te nemen in hun statistieken.

De internationale regelgeving in de diverse schuld manuals (External debt en Public debt manual), stimuleert landen echter om over te gaan van een “cash base” registratie basis van de schuld tot een “accrual base” systeem. Bij het registreren van de schuld gebaseerd op de “accrual base” op een bepaald moment, wordt ook rekening gehouden met de interest die tot op dat moment berekend moet worden en dus betaald zou moeten worden over de schuld (accrued interest). Dit is de uitgebreide definitie van schuld, waarbij alle achterstallige betalingen van de overheid daadwerkelijk een schuld vormen voor de overheid. In Suriname wordt de schuld nog steeds opgemaakt op kasbasis.

### **Nationale vs. internationale schulddefinitie**

Om de wet op de Staatsschuld te kunnen laten voldoen aan internationale gangbare normen, voor het definiëren en doen vaststellen van de Staatsschuld, is deze gewijzigd in april 2016. Met deze wijziging is de nationale definitie van Staatsschuld in zeker mate in lijn gebracht met de internationale definitie. Vanaf mei 2016 wordt overeenkomstig voorgaande geen onderscheid meer gemaakt in de presentatie van de Staatsschuld volgens de nationale en internationale definitie.

### Bijlage 3. Bureau voor de Staatsschuld: Organisatiestructuur per 31 december 2016



Bron: Bureau voor de Staatsschuld

### Organisatieontwikkeling 2016

Dhr. G. Hoefdraad trad per 12 augustus 2015 aan als de Minister van Financiën. Per 1 september 2015 is mw. Drs. A. H. Wijnerman benoemd als Administrateur-Generaal van het Bureau voor de Staatsschuld.

Het College van Beheer is het orgaan dat toezicht houdt op het beheer en de taakuitoefening van het Bureau en bestaat uit drie leden. Vanaf 1 augustus 2016 zijn de leden: dhr. Drs. J. Tawjoeram (voorzitter), dhr. G. Kromosoeto en dhr. R. Kromodihardjo. Tot en met 31 juli 2016 waren de leden mw. Drs. L.M. Pinas (voorzitter) en dhr. V. Kirpalani de vertegenwoordigers van het College van Beheer.

Vanaf 1 november 2016 is, met de aanstelling van de manager, de Front Office van het Bureau operationeel. Tot en met 13 december 2016 was mw. M. Dwarkasing verbonden aan het bureau als de manager van de Middle Office.

**Bijlage 4. Bureau voor de Staatsschuld: Verkorte Balans per 31 december 2015 & 2016**

	31-12-2016	31-12-2016	31-12-2015	31-12-2015
	SRD	SRD	SRD	SRD
<b>Activa</b>				
<b>Materiële vaste Activa</b>				
Kantoorinventaris	36.736		47.028	
Fax en telefoon	7.543		9.863	
Computers en software	13.688		19.263	
Transportmiddelen	<u>0</u>		<u>0</u>	
		57.967		76.154
<b>Vlottende activa</b>				
Overige vorderingen	41.590		41.186	
Liquide middelen	620.250		936.841	
Centrale Bank van Suriname	0		1.529.445	
		661.840		2.507.472
		<u>719.808</u>		<u>2.583.626</u>
<b>Passiva</b>				
<b>Eigen vermogen</b>				
Aanvangskapitaal	300.000		300.000	
Exploitatie resultaat voorgaande jaren	587.510		587.510	
Exploitatie resultaat 2015	-82.798		-82.798	
Exploitatie resultaat lopend boekjaar	<u>-204.104</u>		<u>0</u>	
		600.608		804.712
<b>Schulden op korte termijn</b>				
Rekening-courant met de Overheid	0		1.491.636	
Overige schulden en transitoria	119.200		287.278	
		119.200		1.778.914
		<u>719.808</u>		<u>2.583.626</u>

Bron: Bureau voor de Staatsschuld

**Bijlage 5. Bureau voor de Staatsschuld: Staat van Baten en Lasten over 2015 & 2016**

	2016	2016	2015	2015
	SRD	SRD	SRD	SRD
<b>Baten</b>				
Overheidsbijdrage	1.607.987		719.293	
Koersverschillen	56.246		8.434	
Rente baten	1.803		2.490	
Resultaat voorgaande jaren	12.409		104.577	
Diversen	-		-	
Management Fee	-		5.671	
		<u>1.678.445</u>		<u>840.466</u>
<b>LASTEN</b>				
Personeelskosten	677.562		465.159	
Kosten College van Beheer	34.000		30.000	
Opleidingskosten	259.982		15.425	
Consultantkosten	138.924		99.095	
Huisvestingskosten	627.858		214.589	
Kantoorkosten	119.943		73.160	
Transportkosten	1.889		7.246	
Afschrijvingskosten	22.391		18.589	
		<u>1.882.549</u>		<u>923.263</u>
Exploitatie resultaat		<u>204.104-</u>		<u>82.798-</u>

Bron: Bureau voor de Staatsschuld

**Bijlage 6. Bureau voor de Staatsschuld: Kasstroomoverzicht over 2015 & 2016**

	<b>2016</b>	<b>2016</b>	<b>2015</b>	<b>2015</b>
	<b>SRD</b>	<b>SRD</b>	<b>SRD</b>	<b>SRD</b>
<b>Kasstroom uit operationele activiteiten</b>				
Exploitatieresultaat	-204.104		-82.798	
Correctie voor afschrijvingen	<u>22.391</u>		<u>18.589</u>	
<b>Verandering van het werkkapitaal</b>		-181.713		-64.209
Mutatie vordering Ministerie van Financiën (Aflossing- en Interestverplichtingen)				
Mutatie overige vorderingen	-404		231.869	
Mutatie rekening-courant met de Overheid	-1.491.637		283.550	
Mutatie overige schulden en transitoria	<u>-168.078</u>		<u>32.846</u>	
		-1.660.118		548.265
		<u>-1.841.832</u>		<u>484.056</u>
<b>Kasstroom uit investeringsactiviteiten</b>				
Investerings in materiële vaste activa		-4.203		-60.132
Desinvestering van materiële en vaste activa				
<b>Kasstroom uit financieringsactiviteiten</b>				
Vrijval afschrijvingen		0		0
Mutatie geldmiddelen		<u>-1.846.035</u>		<u>423.924</u>
<b>Toelichting op de geldmiddelen</b>				
<b>Stand per 1 januari</b>		2.466.286		2.042.362
Mutatie geldmiddelen		-1.846.035		423.924
<b>Stand per 31 december</b>		<u>620.250</u>		<u>2.466.286</u>

Bron: Bureau voor de Staatsschuld

**Bijlage 7. Tabellen m.b.t. de Binnenlandse Bruto Staatsschuld 2012-2016**
**Tabel 7.1 Bruto Binnenlandse schuld naar crediteur en looptijd in 2012-2016 op kasbasis in miljoenen SRD**

Omschrijving	2012	2013	2014	2015	2016
<b>Schuld bij de Centrale Bank van Suriname</b>					
Vlottende schuld	915,644	1.779,658	535,700	0,000	0,000
Vaste schuld	<u>108,342</u>	<u>102,786</u>	<u>97,230</u>	<u>2.498,327</u>	<u>2.434,810</u>
Totaal	1.023,986	1.882,444	632,930	2.498,327	2.434,810
<b>Schuld bij commerciële Banken</b>					
Vlottende schuld	235,968	321,917	590,369	247,558	543,683
<i>waarvan afgeroepen garanties algemene banken</i>	6,889	1,649	1,567	1,489	1,045
Vaste schuld	<u>4,343</u>	<u>51,600</u>	<u>348,055</u>	<u>340,852</u>	<u>364,920</u>
Totaal	240,311	373,517	938,424	588,410	908,603
<b>Overige schulden</b>					
Vlottende schuld	75,207	91,534	131,186	275,815	178,765
Vaste schuld	<u>313,651</u>	<u>235,230</u>	<u>169,788</u>	<u>193,144</u>	<u>257,184</u>
Totaal	388,858	326,764	300,974	468,959	435,949
Niet afgeroepen Overheids garanties	20,631	21,200	1,327	1,387	
Niet getrokken gecommiteerde leningen	88,625	80,821	277,227	236,398	
Niet getrokken garanties	7,335	6,967	2,740	2,761	
<b>Bruto Binnenlandse Staatsschuld, definitie in de Wet</b>	<b>1.769,746</b>	<b>2.691,713</b>	<b>2.153,622</b>	<b>3.796,242</b>	<b>3.779,362</b>
<b>Schuld bij de Centrale Bank van Suriname</b>					
Vlottende schuld	915,644	1.779,658	535,700	0,000	
Vaste schuld	<u>108,342</u>	<u>102,786</u>	<u>97,230</u>	<u>2.498,327</u>	
Totaal	1.023,986	1.882,444	632,930	2.498,327	
<b>Schuld bij commerciële Banken</b>					
Vlottende schuld	235,968	321,917	590,369	247,558	
<i>waarvan afgeroepen garanties algemene banken</i>	6,889	1,649	1,567	1,489	
Vaste schuld	<u>4,343</u>	<u>51,600</u>	<u>348,055</u>	<u>340,852</u>	
Totaal	240,311	373,517	938,424	588,410	
<b>Overige schulden</b>					
Vlottende schuld	75,207	91,534	131,186	275,815	
Vaste schuld	<u>313,651</u>	<u>235,230</u>	<u>169,788</u>	<u>193,144</u>	
Totaal	388,858	326,764	300,974	468,959	
<b>Bruto Binnenlandse Staatsschuld, internationale definitie</b>	<b>1.653,155</b>	<b>2.582,725</b>	<b>1.872,328</b>	<b>3.555,696</b>	

Bron: Bureau voor de Staatsschuld



**Tabel 7.2 Bruto Binnenlandse schuld naar instrument in 2012-2016  
op kasbasis in miljoenen SRD**

Omschrijving	2012	2013	2014	2015	2016
Schatkistpapier	304,286	411,802	719,988	516,041	721,439
Schatkistbiljet			243,561	243,561	141,431
Voorschotten en andere korte termijn schulden aan de CBvS	915,644	1.779,658	535,700	0,000	0,000
Leningen:	119,574	156,035	203,291	2.597,107	2.670,444
<i>waarvan de geconsolideerde schuld aan de CBvS (lange termijn schuld)</i>	<i>108,342</i>	<i>102,786</i>	<i>97,230</i>	<i>2.498,327</i>	<i>2.434,810</i>
<i>waarvan korte termijn schulden aan de algemene banken</i>	<i>6,889</i>	<i>1,649</i>	<i>1,567</i>	<i>1,490</i>	<i>1,045</i>
<i>waarvan lange termijn schulden aan de algemene banken</i>	<i>4,343</i>	<i>51,600</i>	<i>104,494</i>	<i>97,290</i>	<i>234,588</i>
Schuld aan de rest van de particuliere sector**	313,651	235,230	169,788	198,987	246,049
Niet afgeroepen Overheidsgaranties	20,631	21,200	1,327	1,387	
Niet getrokken gecommiteerde leningen	88,625	80,821	277,227	236,398	
Niet getrokken garanties	7,335	6,967	2,740	2,761	
<b>Bruto Binnenlandse Staatsschuld, definitie in de Wet</b>	<b>1.769,746</b>	<b>2.691,713</b>	<b>2.153,622</b>	<b>3.796,242</b>	<b>3.779,362</b>
Schatkistpapier	304,286	411,802	719,988	516,041	
Schatkistbiljet			243,561	243,561	
Voorschotten en andere korte termijn schulden aan de CBvS	915,644	1.779,658	535,700	0,000	
Leningen:	119,574	156,035	203,291	2.597,107	
<i>waarvan de geconsolideerde schuld aan de CBvS (lange termijn schuld)</i>	<i>108,342</i>	<i>102,786</i>	<i>97,230</i>	<i>2.498,327</i>	
<i>waarvan korte termijn schulden aan de algemene banken</i>	<i>6,889</i>	<i>1,649</i>	<i>1,567</i>	<i>1,490</i>	
<i>waarvan lange termijn schulden aan de algemene banken</i>	<i>4,343</i>	<i>51,600</i>	<i>104,494</i>	<i>97,290</i>	
Schuld aan de rest van de particuliere sector	313,651	235,230	169,788	198,987	
<b>Bruto Binnenlandse Staatsschuld, Internationale definitie</b>	<b>1.653,155</b>	<b>2.582,725</b>	<b>1.872,328</b>	<b>3.555,696</b>	

Bron: Bureau voor de Staatsschuld

**Noot: schuld cijfers van 2012 – 2016 zijn op basis van goedgekeurde cijfers.**

\* De informatie m.b.t. achterstallige betalingen van de ministeries aan derden is niet bekend.

\*\* Schuldonderdelen niet opgenomen gecommiteerde leningen en garanties zijn de geregistreerde bedragen, waarop nog getrokken dient te worden en kunnen dus niet op kasbasis worden opgemaakt.

Notering van de Staatsschuld is op basis van artikel 3 lid 3 uit de Wet op de Staatsschuld luidend: van geldsbedragen luidende vreemde muntaanduiding wordt de equivalent waarde in Surinaamse munt becijferd tegen de wisselkoersen volgens de notering van de Centrale Bank van Suriname op de laatste bankdag van het kalenderjaar waarop het nominaal bruto binnenlands product betrekking heeft.

**Tabel 7.3 Binnenlandse schuldenlast betalingen in 2012 – 2016  
in miljoenen SRD**

Omschrijving	2012	2013	2014	2015	2016
<b>Interest betalingen op</b>					
CBvS schuld	83,839	126,828	50,112	77,105	90,430
Schatkistpapier	18,195	28,175	32,903	91,270	41,967
Schulden binnenlandse bedrijven (Infra. proj.)	18,284	19,384	9,506	7,866	12,528
Zhong Da					24,180
Leningen bij de algemene banken	0,549	3,373	7,370	14,104	10,005
<b>Totaal</b>	<b>120,867</b>	<b>177,761</b>	<b>99,892</b>	<b>190,345</b>	<b>179,110</b>
<b>Aflossingen op</b>					
CBvS schuld	5,556	5,556	5,556	3,704	333,517
Schatkistpapier	11,009	74,329	33,320	874,250	395,661
Schulden binnenlandse bedrijven (Infra. proj.)	17,537	82,345	69,553	56,643	105,748
Leningen bij de algemene banken	0,902	1,666	6,139	12,569	36,378
Zhong da schuld					23,600
Betalingen op afgeroepen garanties	0,000	3,712	0,000	0,000	0,076
<b>Totaal</b>	<b>35,005</b>	<b>167,608</b>	<b>114,568</b>	<b>947,166</b>	<b>894,979</b>
<b>Totale schuldenlast</b>	<b>155,872</b>	<b>345,369</b>	<b>214,460</b>	<b>1.137,511</b>	<b>1.074,089</b>

Bron: Bureau voor de Staatsschuld

**Tabel 7.4 Schatkistbiljet naar belegger in 2015- 2016  
op kasbasis in miljoenen SRD**

Crediteur	2015	2016
<b>Institutionele beleggers</b>		
Equilibrium N.V.	0,000	10,501
<b>Totaal</b>	<b>0,000</b>	<b>10,501</b>
<b>Banken</b>		
DSB N.V.	87,219	0,000
FINA BANK	22,384	31,805
HAKRINBANK	58,458	73,847
SPSB	7,556	11,000
VCB	14,121	14,278
Godo	20,990	0,000
SURICHANGE BANK	18,494	0,000
LANDBOUW BANK	14,340	0,000
Trustbank		0,000
<b>Totaal</b>	<b>243,561</b>	<b>130,930</b>
<b>Algeheel Totaal</b>	<b>243,561</b>	<b>141,431</b>

Bron: Bureau voor de Staatsschuld

**Tabel 7.5 Schatkistpromessen naar belegger in 2012-2016  
op kasbasis in miljoenen SRD**

Crediteur	2012	2013	2014	2015	2016
<b>Institutionele beleggers</b>					
Stichting Pensioenfonds N.V. SWM	3,119	3,148	3,119	3,119	3,119
Stichting Pensioenfonds CBvS	44,504	59,578	61,927	73,927	73,041
Stichting Pensioenfonds DSB N.V.	0,229	0,231	0,229	0,229	0,229
Pensioenfonds Suriname	12,844	12,963	12,844	12,844	12,844
Assuria-Levensverzekering N.V.	4,261	4,301	4,261	4,261	2,890
Stichting Pensioenfonds HEM Suriname N.V.	1,703	1,649	2,016	0,948	0,134
Stichting Pensioenfonds GODO	0,229	0,000	0,000	0,000	0,000
Stichting Medische Zending	4,630	4,588	4,587	0,000	0,000
Finatrust, de Trustbank N.V.	3,687	5,076	9,174	2,294	0,000
Grassalco			33,028	32,349	31,253
SOL Suriname N.V.				140,000	52,273
MAS					3,615
<b>Totaal</b>	<b>75,207</b>	<b>91,534</b>	<b>131,186</b>	<b>269,971</b>	<b>179,399</b>
<b>Banken</b>					
DSB Bank N.V.	76,147	87,878	178,713	35,275	125,851
RBC Royal Bank N.V.		83,333	86,747	28,916	0,000
Fina Bank N.V.	1,835	0,926	39,317	34,696	44,274
Hakrinbank N.V.	110,177	111,111	164,621	32,500	74,392
Surinaamse Postspaarbank	6,481	9,242	9,174	30,092	85,869
Stichting Surinaamse Volkscredietbank	15,596	15,741	42,726	21,944	81,835
GODO, Coöperatieve Spaar- en Kredietbank G.A.	14,256	2,778	29,134	23,758	43,225
Surichange Bank N.V.	4,587	9,259	19,321	17,265	38,896
Landbouwbank			19,049	21,625	22,500
Trustbank					25,197
<b>Totaal</b>	<b>229,079</b>	<b>320,268</b>	<b>588,802</b>	<b>246,070</b>	<b>542,039</b>
<b>Algeheel Totaal</b>	<b>304,286</b>	<b>411,802</b>	<b>719,988</b>	<b>516,041</b>	<b>721,439</b>

Bron: Bureau voor de Staatsschuld

**Tabel 7.6. Nieuw aangegane Binnenlandse leningen 2016**

Omschrijving	Datum	Crediteur	Bedrag	Looptijd	rentevoet
Downpayment road construction project	30-mrt-16	Zhong Da International Engineering Company (Suriname) N.V.	US\$ 3.152.970	5 maanden	Libor 6 maanden + 3,5%
Aankoop van basisgoederen	27-jun-16	Chotelal	SRD 11.358.600	1,3 jaren incl. 0,5 jaar grace	5,0%
Aankoop van basisgoederen	27-jun-16	Combe markt	SRD 10.609.311	1,5 jaren incl. 0,5 jaar grace	5,0%
Investeringskrediet t.b.v. AMC-SU	16-jun-16	Hakrinbank N.V.	US\$ 3.500.000	11 jaren incl. 2 jaren grace	8,5%
Water management te Pomona	28-jun-16	NUB	SRD 31.874.096,52	18 maanden	9,0%
Financiering t.b.v. de gezondheidssector	24-aug-16	Republic Bank (Suriname) N.V.	US\$ 5.500.000	11 jaren incl. 1 jaar grace	10,0%
Betalingen van achterstanden van de overheid	17-nov-16	DSB	US\$ 30.000.000	4 jaren	6,0%

Bron: Bureau voor de Staatsschuld

**Tabel 7.7 Binnenlandse Staatsgaranties 2012-2016 in miljoenen SRD**

	Crediteur	2012	2013	2014	2015	2016
<b>Niet afgeroepen garanties:</b>						
Landbouw Maatschappij Victoria	NOB	0,100	0,100	0,000	0,000	
Diverse bedrijven in de toerisme sector	NOB	1,837	1,756	1,327	0,887	
SBBS	Hakrinbank N.V.	13,400	13,400	0,000	0,000	
SBBS	Hakrinbank N.V.	5,294	5,944	0,000	0,000	
Fusie VCB en Landbouwbank	VCB				0,500	
<b>Totaal</b>		<b>20,631</b>	<b>21,200</b>	<b>1,327</b>	<b>1,387</b>	
<b>Afgeroepen garanties:</b>						
Mariënborg	VCB	0,813	0,813	0,813	0,813	0,445
Stichting Experimentele Landbouw (SEL)	DSB N.V.	3,350	0,000	0,000	0,000	0,000
Stichting Rijstinstituut Suriname	Landbouw Bank N.V.	0,200	0,000	0,000	0,000	0,000
Scheepvaart Maatschappij Suriname	Landbouw Bank N.V.	2,364	0,836	0,754	0,677	0,600
Bruynzeel	Landbouw Bank N.V.	0,162	0,000	0,000	0,000	0,000
<b>Totaal</b>		<b>6,889</b>	<b>1,649</b>	<b>1,567</b>	<b>1,490</b>	<b>1,045</b>
<b>Niet getrokken comittingen op garanties:</b>						
SBBS	Hakrinbank N.V.	4,756	4,106	0,000	0,000	
Diverse bedrijven in de toerisme sector	NOB	2,579	2,861	2,740	2,761	
Diverse aannemers/ontwikkelaar woningbouw	DSB N.V.		57,460	0,000	0,000	
<b>Totaal</b>		<b>7,335</b>	<b>64,427</b>	<b>2,740</b>	<b>2,761</b>	
<b>Algeheel totaal</b>		<b>34,855</b>	<b>87,276</b>	<b>5,634</b>	<b>5,638</b>	<b>1,045</b>

Bron: Bureau voor de Staatsschuld, landbouw bank N.V., DSB N.V., Hakrinbank N.V., VCB, NOB

Overeenkomstig de gewijzigde wet op de Staatsschuld in april worden de niet afgeroepen garanties en de niet getrokken comittingen op garanties vanaf 2016 niet meer gepresenteerd.

**Tabel 7.8. Niet-getrokken gecommiteerde binnenlandse leningen**

Crediteur	2012	2013	2014	2015	2016
Baitali N.V.	22,324	19,175	107,071	64,828	
Tjongalanga N.V.	15,642	11,430	48,190	18,245	
Bouw bedrijf van Kessel	7,522	7,524	7,522	7,522	
Caremco Holding N.V.	0,000	0,000	0,000	0,000	
N.V. Nationaal Uitvoeringsbedrijf	43,034	42,589	42,315	42,315	
Kuldipsingh Infra NV			71,969	60,897	
Suriname Road & Civiltechnical Company N.V.				9,513	
RBC	0,103	0,103	0,103	0,103	
DSB NV			0,058	32,975	
HKB					
<b>Totaal</b>	<b>88,625</b>	<b>80,821</b>	<b>277,228</b>	<b>236,398</b>	

Bron: Bureau voor de Staatsschuld

Overeenkomstig de gewijzigde wet op de Staatsschuld in april worden de niet getrokken gecommiteerde leningen vanaf 2016 niet meer gepresenteerd.

**Bijlage 8. Tabellen m.b.t. de Buitenlandse Bruto Staatsschuld 2012-2016**
**Tabel 8.1 Uitstaande buitenlandse schuld naar crediteur in 2012-2016  
in miljoenen US\$ op kasbasis**

Omschrijving	2012	2013	2014	2015	2016
<b>Multilaterale crediteuren totaal:</b>	<b>251,247</b>	<b>408,476</b>	<b>457,856</b>	<b>492,489</b>	<b>630,173</b>
<b>Specificatie:</b>					
Europese Investerings Bank	6,457	6,175	4,927	3,955	3,351
Inter Amerikaanse Ontwikkelings Bank	221,609	377,040	419,866	451,847	524,403
Islamitische Ontwikkelings Bank	23,181	22,443	20,405	19,900	38,423
OPEC Fund for Internationale Development (OFID)		2,818	10,092	13,022	13,616
Caribische Ontwikkelings Bank			2,566	3,765	50,380
<b>Bilaterale crediteuren totaal:</b>	<b>315,966</b>	<b>328,728</b>	<b>320,361</b>	<b>303,434</b>	<b>267,978</b>
<b>Specificatie:</b>					
China	244,726	244,196	238,774	229,442	200,450
Frankrijk	33,525	48,702	44,792	41,701	39,447
India	35,644	34,613	36,299	32,190	28,081
Verenigde Staten van Amerika	2,071	1,217	0,496	0,101	0,000
<b>Commerciële crediteuren totaal:</b>			<b>31,818</b>	<b>80,155</b>	<b>525,716</b>
<b>Specificatie:</b>					
ING Bank N.V. Amsterdam			31,818	30,155	23,005
Republic Bank Limited				50,000	0,000
China Commercial Bank					26,931
Israel Discount Bank					4,396
Banca Monte dei Paschi di Siena					2,989
Oppenheimer					447,328
ABN-AMRO					21,068
<b>Generaal-totaal</b>	<b>567,213</b>	<b>737,204</b>	<b>810,035</b>	<b>876,078</b>	<b>1.423,867</b>

Bron: Bureau voor de Staatsschuld

Noot: schuld cijfers van 2012 – 2016 zijn op basis van goedgekeurde cijfers.

**Tabel 8.2 Uitstaande buitenlandse schuld naar looptijd in 2012-2016  
op kasbasis in miljoenen US\$**

Omschrijving	2012	2013	2014	2015	2016
Vlottende schuld	15,232	16,828	17,256	17,668	0,000
Vaste schuld	551,981	720,377	792,779	858,410	1.423,867
Niet afgeroepen Overheidsgaranties	13,865	12,431	10,371	6,577	
Niet getrokken gecommiteerde leningen*	229,739	233,314	267,839	331,763	
<b>Bruto Buitenlandse Staatsschuld, definitie in de Wet</b>	<b>810,817</b>	<b>982,950</b>	<b>1.088,245</b>	<b>1.214,418</b>	<b>1.423,867</b>
<u>Geen onderdeel van de Staatsschuld volgens de Internationale definitie:</u>					
Minus Niet afgeroepen Overheidsgaranties	13,865	12,431	10,371	6,577	
Minus niet getrokken gecommiteerde leningen*	229,739	233,314	267,839	331,763	
<b>Bruto Buitenlandse Staatsschuld, Internationale definitie</b>	<b>567,213</b>	<b>737,205</b>	<b>810,035</b>	<b>876,078</b>	

Bron: Bureau voor de Staatsschuld

\* Schuldonderdeel niet opgenomen gecommiteerde leningen zijn de geregistreerde bedragen, waarop nog getrokken dient te worden en kunnen dus niet op kasbasis worden opgemaakt.

**Tabel 8.3 Buitenlandse achterstallige betalingen 2012- 2016 in miljoenen US\$**

	2012	2013	2014	2015	2016
<b>Totale achterstallige betalingen:</b>	<b>15,232</b>	<b>16,828</b>	<b>17,256</b>	<b>17,668</b>	<b>0,000</b>
•achterstallige aflossingen	15,232	16,828	17,250	17,212	0,000
•achterstallige interest inclusief boete rente	0,000	0,000	0,006	0,456	0,000
<b>Groei van de achterstallige betalingen</b>		10%	3%	2%	-100%

Bron: Bureau voor de Staatsschuld

**Tabel 8.4 Buitenlandse schuldenlast betalingen in 2012-2016  
in miljoenen US\$**

Omschrijving	2012	2013	2014	2015	2016
<b>Interest betalingen en bijkomende kosten</b>					
Multilaterale schuld	4,733	5,276	6,804	7,694	13,036
Bilaterale schuld	8,552	10,218	10,028	9,517	9,088
Commerciële schuld			0,240	1,530	25,021
<b>Totaal</b>	<b>13,285</b>	<b>15,494</b>	<b>17,072</b>	<b>18,741</b>	<b>47,145</b>
<b>Aflossingen</b>					
Multilaterale schuld	7,891	6,890	8,412	10,377	13,329
Bilaterale schuld	37,000	11,081	25,408	20,827	18,151
Commerciële schuld				3,729	147,780
<b>Totaal</b>	<b>44,891</b>	<b>17,971</b>	<b>33,821</b>	<b>34,933</b>	<b>179,259</b>
<b>Totale schuldenlast</b>	<b>58,176</b>	<b>33,465</b>	<b>50,893</b>	<b>53,674</b>	<b>226,404</b>

Bron: Bureau voor de Staatsschuld

**Tabel 8.5 Niet opgenomen gecommiteerde leningen in 2012-2016  
in miljoenen US\$**

	2012	2013	2014	2015	2016
<b>Multilaterale crediteuren</b>					
Inter Amerikaanse Ontwikkelings Bank (IADB)	101,606	116,531	72,782	64,624	
Islamitische Ontwikkelings Bank (ISDB)	2,406	1,477	77,247	76,733	
OPEC Fund for Internationale Development (OFID)		10,982	30,208	27,278	
Caribische Ontwikkelings Bank				21,940	
<b>Bilaterale crediteuren</b>					
China	94,237	88,494	73,980	57,120	
India	10,241	7,560	0,565	0,565	
Frankrijk	21,248	8,270	5,114	16,433	
<b>Commerciële crediteuren</b>					
ING Bank N.V. Amsterdam			7,942	1,772	
Oppenheimer					
ABN-Amro					
Banca Monte dei Paschi di Siena					
China Industrial and Commercial Bank Limited					65,30
<b>Totaal</b>	<b>229,739</b>	<b>233,314</b>	<b>267,839</b>	<b>331,763</b>	

Bron: Bureau voor de Staatsschuld

Overeenkomstig de gewijzigde wet op de Staatsschuld in april worden de niet opgenomen gecommiteerde leningen vanaf 2016 niet meer geïmponeerd.



**Tabel 8.6 Nieuw aangegane Buitenlandse leningen in 2016**

Omschrijving lening	Datum	Crediteur	Bedrag	Looptijd	rentevoet
Phase II Basic Education Improvement Program	29-jan-16	IADB	US\$ 20.000.000	25 jaren incl. 5,5 jaren grace	Libor 3 maanden + een marge
Road construction project	30-mrt-16	China Dalian International Cooperation (Group) Holdings Ltd	US\$ 5.797.000	5 maanden	Libor 6 maanden + 3,5%
Phase I of the construction of Anton de Kom University	4-apr-16	Israel Discount Bank Ltd.	Euro 4.200.000	5 jaren incl. 1 jaren grace	Euribor 6 maanden + 2,95%
Phase I of the construction of Anton de Kom University	4-apr-16	Banca Monte dei Paschi di Siena S.p.A	Euro 23.800.000	10 jaren incl. 2,5 jaren grace	Euribor 6 maanden + 2,75%
Reverse linkage project between Suriname & Malaysia in rice production	5-apr-16	ISDB	US\$ 5.896.000	19,7 jaren incl. 4,7 jaren grace	Libor 6 maanden + 1,3%
Issuance of international senior notes	6-apr-16	Oppenheimer & Co. INC	US\$ 86.000.000	1,5 jaren	8,57%
Secondary & technical education support project	17-mei-16	ISDB	US\$ 19.170.000	13,5 jaren incl. 3,5 jaren grace	Libor 6 maanden + 1,3%
	17-mei-16	ISDB	US\$ 7.210.000	15,5 jaren incl. 4,5 jaren grace	Libor 6 maanden + 1,3%
	17-mei-16	ISDB	US\$ 4.420.000	14 jaren incl. 4 jaren grace	Libor 6 maanden + 1,3%
Reform in the energy sector	7-jun-16	CDB	US\$ 50.000.000	12 jaren incl. 2 jaren grace	2,97%
Strengthening of the energy sector Phase III	8-jun-16	IADB	US\$ 70.000.000	25 jaren incl. 5,5 jaren grace	Libor 3 maanden + een marge
Construction of the dike at the Commewijne river	8-jun-16	ABN-AMRO bank N.V.	Euro 17.200.000	6,25 jaren incl. 1,25 jaren grace	Euribor 6 maanden + 2,5%
Construction of the dike at Coronie	8-jun-16	ABN-AMRO bank N.V.	Euro 21.990.000	6,5 jaren incl. 1,5 jaren grace	Euribor 6 maanden + 2,25%
Purchase of petroleum products	18-jul-16	ISDB	US\$ 30.000.000	Terugbetaling 3 maanden na elke trekking.	6,0%
Purchase of commodities	28-sep-16	ISDB	US\$ 20.000.000	vastgestelde dagen na elke transactie.	7,0%
Issuance of international senior notes	19-okt-16	Oppenheimer	US\$ 550.000.000	10 jaren	9,25%
National infrastructure projects (Dalian IV)	14-dec-16	Export-Import Bank of China	US\$ 235.000.000	20 jaren incl. 5 jaren grace	2,0%
National broadband network project	30-dec-16	Export-Import Bank of China	US\$ 98.467.581,61	15 jaren incl. 5 jaren grace	3,0%

Bron: Bureau voor de Staatsschuld

## Bijlage 9. Tabellen m.b.t. de Totale Bruto Staatsschuld en de wettelijke obligoplafonds 2012-2016

**Tabel 9.1 Bruto Staatsschuld naar vlottende en vaste schuld in 2012-2016 (wettelijke schuld definitie) in miljoenen SRD op kasbasis**

	Binnenland		Buitenland		Totaal
	Vaste schuld	Vlottende schuld	Vaste schuld	Vlottende schuld	
<b>2012</b>	542,927	1.226,819	2.665,210	51,027	<b>4.485,983</b>
<b>2013</b>	498,604	2.193,109	3.236,508	56,374	<b>5.984,595</b>
<b>2014</b>	896,367	1.257,255	3.587,812	57,808	<b>5.799,242</b>
<b>2015</b>	3.278,711	517,531	4.009,116	59,188	<b>7.864,546</b>
<b>2016</b>	3.056,877	722,484	5.752,425	0,000	<b>9.531,786</b>

Bron: Bureau voor de Staatsschuld

**Tabel 9.2 Bruto Staatsschuld conform de wettelijke en internationale definitie in 2012-2016 in miljoenen US\$, op kasbasis**

	2012	2013	2014	2015	2016	in SRD 2016
<b>Staatsschuld op basis van de internationale definitie</b>						
Binnenlandse schuld	493,479	770,963	558,904	880,123		
Buitenlandse schuld	567,213	737,204	810,035	876,078		
<b>Totaal</b>	<b>1.060,692</b>	<b>1.508,167</b>	<b>1.368,939</b>	<b>1.756,201</b>		
Totale Staatsschuld per capita in US\$	1.958	2.741	2.450	3.096		
<b>Staatsschuld op basis van de Wet op de Staatsschuld</b>						
Binnenlandse schuld	528,282	803,496	642,872	1.133,207	935,486	3.779,362
Buitenlandse schuld	810,817	982,950	1.088,245	1.214,418	1.423,867	5.752,424
<b>Totaal</b>	<b>1.339,099</b>	<b>1.786,446</b>	<b>1.731,117</b>	<b>2.347,625</b>	<b>2.359,353</b>	<b>9.531,786</b>
Totale Staatsschuld per capita in US\$	2.472	3.247	3.098	4.138	4.098	16.555
<b>Wisselkoers:</b>						
SRD/US-Dollar	3,35	3,35	3,35	3,35	4,04	
<b>Midjaarlijkse bevolking</b>	<b>541.638</b>	<b>550.222</b>	<b>558.773</b>	<b>567.291</b>	<b>575.763</b>	

Bron: Bureau voor de Staatsschuld

Overeenkomstig de gewijzigde wet op de Staatsschuld in april wordt de schuld op basis van de internationale definitie vanaf 2016 niet meer gepresenteerd.

Op basis van artikel 3 lid 3 uit de Wet op de Staatsschuld luidend: van geldsbedragen luidende vreemde muntaanduiding wordt de equivalent waarde in Surinaamse munt becijferd tegen de wisselkoersen volgens de notering van de Centrale Bank van Suriname op de laatste bankdag van het kalenderjaar waarop het nominaal bruto binnenlands product betrekking heeft.

**Tabel 9.3 Structuur uitstaande centrale overheidsschuld in 2016 per kwartaal**

Centrale Overheidsschuld (in %) naar:	2016-I	2016-II	2016-III	2016-IV
Buitenlandse schuld	49	54	54	60
Binnenlandse schuld	51	46	46	40
Korte termijn schuld (originele looptijd*)	10	8	10	8
Lange termijn schuld (originele looptijd)	90	92	90	92
Vaste rentevoet	66	67	67	73
Variabele rentevoet	33	32	32	26
Geen rente verschuldigd	1	1	1	1
Locale munteenheid	45	42	43	35
Buitenlandse munteenheid	55	58	57	65
Buitenlandse leningen	47	48	48	40
Buitenlandse creditlines	2	2	2	1
Buitenlandse senior notes- capital market instrument		4	4	19
Overtrekkingen en voorschotten CBvS	0	0	1	0
Binnenlandse leningen	40	36	34	29
Binnenlandse Schatkistpapier / Schatkistbiljetten	8	7	8	8
Binnenlandse leverancierskredieten	3	3	3	3
Multilaterale buitenlandse crediteuren	27	32	31	27
Bilaterale buitenlandse crediteuren	17	16	15	11
Commerciële buitenlandse crediteuren	4	7	8	22
CBvS	34	32	33	26
Algemene banken (binnenland)	9	8	8	10
Niet-bankaire particuliere sector (binnenland)	9	5	5	4

Bron: Bureau voor de Staatsschuld

**Tabel 9.4 Centrale Overheidsschuld en ruimte voor nieuwe schulden in 2016**

Wettelijke Schuld definitie	2016-I*	2016-II	2016-III	2016-IV
Buitenlandse schuld in mln. US\$	1.239,893	1.035,796	1.049,338	1.423,867
Binnenlandse schuld in mln. US\$	<u>927,623</u>	<u>868,410</u>	<u>901,825</u>	<u>935,486</u>
<b>Totale schuld in mln. US\$</b>	<b>2.167,516</b>	<b>1.904,206</b>	<b>1.951,163</b>	<b>2.359,353</b>
<b>Totale schuld in mln. SRD</b>	<b>8.756,765</b>	<b>7.692,991</b>	<b>7.882,700</b>	<b>9.531,786</b>
Buitenlandse schuld in procenten van het BBP	30,1%	25,1%	25,4%	34,5%
Binnenlandse schuld in procenten van het BBP	<u>22,5%</u>	<u>21,0%</u>	<u>21,9%</u>	<u>22,7%</u>
<b>Totale schuld in procenten van het BBP</b>	<b>52,5%</b>	<b>46,2%</b>	<b>47,3%</b>	<b>57,2%</b>
Ruimte Voor nieuwe Buitenlands schuld in mln. US\$	204,228	408,325	394,783	20,253
Ruimte Voor nieuwe Binnenlands schuld in mln. US\$	103,892	163,105	129,690	96,029
BBP lopende mp in miljoenen SRD	16.669,281	16.669,281	16.669,281	16.669,281
Wisselkoers SRD/US\$	4,040	4,040	4,040	4,040
Internationale Schuld definitie	2016-I	2016-II	2016-III	2016-IV
Buitenlandse schuld in mln. US\$	887,657			
Binnenlandse schuld in mln. US\$	<u>706,142</u>			
<b>Totale schuld in mln. US\$</b>	<b>1.593,799</b>			
Buitenlandse schuld in procenten van het BBP	27,4%			
Binnenlandse schuld in procenten van het BBP	<u>21,8%</u>			
<b>Totale schuld in procenten van het BBP</b>	<b>49,3%</b>			

Bron: Bureau voor de Staatsschuld

\*Inclusief niet opgenomen leningen en garanties en de niet afgeroepen garanties.

Overeenkomstig de gewijzigde wet op de Staatsschuld in april wordt de schuld op basis van de internationale definitie vanaf 2016 niet meer gepresenteerd.

**Tabel 9.5 Schuld-BBP ratio's 2012-2016 in procenten**

	obligo plafond	2012	2013	2014	2015	2016
<b>Ratio's o.b.v. de Wet op de Staatsschuld</b>						
Buitenlandse schuld-BBP mp	<b>35</b>	16,4	18,8	20,8	23,7	34,5
Binnenlandse schuld-BBP mp	<b>25</b>	10,7	15,4	12,3	22,1	22,7
<b>Totale schuld-BBP mp</b>	<b>60</b>	<b>27,1</b>	<b>34,2</b>	<b>33,2</b>	<b>45,7</b>	<b>57,2</b>
<b>Ratio's o.b.v. de internationale definitie</b>						
Buitenlandse schuld-BBP mp		11,5	14,1	15,5	20,6	
Binnenlandse schuld-BBP mp		10,0	14,8	10,7	20,7	
<b>Totale schuld-BBP mp</b>		<b>21,5</b>	<b>28,9</b>	<b>26,2</b>	<b>41,3</b>	
<b>Bruto Binnenlands Product</b>						
BBP lopende mp in miljoenen SRD*		16.539,5	17.486,2	17.486,2	17.194,1	16.669,3
<b>Wisselkoersen</b>						
Wisselkoersen (jaareinde) SRD/US\$		3,35	3,35	3,35	3,35	4,04

Bron: Bureau voor de Staatsschuld

Op basis van artikel 3 lid 3 uit de Wet op de Staatsschuld luidend: van geldsbedragen luidende vreemde muntaanduiding wordt de equivalent waarde in Surinaamse munt becijferd tegen de wisselkoersen volgens de notering van de Centrale Bank van Suriname op de laatste bankdag van het kalenderjaar waarop het nominaal bruto binnenlands product betrekking heeft.

Tabel 9.6 Totale schuldenlast betalingen in miljoenen in 2012-2016

	2012	2013	2014	2015	2016
<b>Binnenlandse schuldenlast in SRD</b>					
Interest betalingen	120,867	177,761	99,892	190,345	179,110
Aflossingsbetalingen	<u>35,005</u>	<u>167,608</u>	<u>114,568</u>	<u>947,166</u>	<u>894,979</u>
<b>Totaal in SRD</b>	<b>155,872</b>	<b>345,369</b>	<b>214,460</b>	<b>1.137,511</b>	<b>1.074,089</b>
<b>Totaal in US\$</b>	<b>46,529</b>	<b>103,095</b>	<b>64,018</b>	<b>281,562</b>	<b>143,499</b>
<b>Buitenlandse schuldenlast in US\$</b>					
Interest plus andere betalingen*	13,285	15,494	17,072	18,741	47,145
Aflossingsbetalingen	<u>44,891</u>	<u>17,971</u>	<u>33,821</u>	<u>34,933</u>	<u>179,259</u>
<b>Totaal in US\$</b>	<b>58,176</b>	<b>33,465</b>	<b>50,893</b>	<b>53,674</b>	<b>226,404</b>
<b>Totaal in SRD</b>	<b>194,890</b>	<b>112,108</b>	<b>170,490</b>	<b>216,843</b>	<b>1.694,637</b>
<b>Totale schuldenlast</b>					
Totale schuldenlast in US\$	104,705	136,560	114,910	335,236	369,903
Totale schuldenlast in SRD	350,761	457,478	384,950	1.354,354	2.768,727
Wisselkoers SRD/US\$	3,350	3,350	3,350	4,040	7,485

Bron: Bureau voor de Staatsschuld

\*Andere betalingen zijn commitment en andere fees



# MEMORANDUM TABELLEN

## Tabellen m.b.t. de niet afgeroepen Staatsgaranties en de niet getrokken Staatsgaranties en leningen in 2016

**Tabel 1. Verstrekte Binnenlandse Staatsgaranties 2016  
in miljoenen SRD**

Omschrijving	Crediteur	2016
<b>Niet afgeroepen garanties:</b>		
Diverse bedrijven in de toerisme sector	NOB	0,904
Fusie VCB en Landbouwbank	VCB	0,500
<b>Totaal</b>		<b>1,404</b>
<b>Niet getrokken committeringen op garanties:</b>		
Diverse bedrijven in de toerisme sector	NOB	3,520
<b>Totaal</b>		<b>3,520</b>
<b>Algeheel totaal</b>		<b>4,924</b>

Bron: Bureau voor de Staatsschuld

**Tabel 2. Niet-getrokken gecommiteerde binnenlandse  
Leningen in 2016 in miljoenen SRD**

Crediteur	2016
Baitali N.V.	23,194
Tjongalanga N.V.	9,881
N.V. Nationaal Uitvoeringsbedrijf	50,746
Kuldipsingh Infra NV	39,087
Combe	0,741
Chotelal	1,136
DSB NV	30,208
HKB	9,615
<b>Totaal</b>	<b>164,607</b>

Bron: Bureau voor de Staatsschuld

**Tabel 3. Niet opgenomen gecommiteerde buitenlandse leningen en niet afgeroepen garanties in 2016 in miljoenen US\$**

Omschrijving	2016
<b>Multilaterale crediteuren</b>	
Inter Amerikaanse Ontwikkelings Bank (IADB)	67,560
Islamitische Ontwikkelings Bank (ISDB)	142,634
OPEC Fund for Internationale Development (OFID)	26,684
Caribische Ontwikkelings Bank	21,560
	<b>258,438</b>
<b>Bilaterale crediteuren</b>	
China	370,484
India	0,565
Frankrijk	15,209
	<b>386,258</b>
<b>Commerciele crediteuren</b>	
Oppenheimer	102,672
ABN-Amro	19,948
Banca Monte dei Paschi di Siena	21,919
China Industrial and Commercial Bank Limited	38,366
	<b>182,905</b>
<b>Niet afgeroepen Overheids garanties</b>	
Rabo-Bank Nederland t.b.v. N.V. EBS	<b>4,762</b>
<b>Totaal</b>	<b>832,363</b>

Bron: Bureau voor de Staatsschuld